

Публичный отчет о работе библиотеки ПГГПУ за 2016 год

СОДЕРЖАНИЕ

Структура библиотеки	2
Фонд библиотеки. Электронные подписные ресурсы	2
Обслуживание пользователей	5
Социокультурная деятельность	7
Библиографическое и справочно-информационное обслуживание	8
Комплектование	10
Создание справочного аппарата	12
Работа с фондом	12
Автоматизация библиотечных процессов	13
Повышение квалификации	14
Заключение	15

В отчетном году основные направления деятельности фундаментальной библиотеки были связаны с обеспечением максимального доступа к информационным ресурсам, оптимизацией фонда с целью улучшения качества обслуживания и хранения документов, всестороннего раскрытия фонда с использованием различных форм индивидуальной и массовой работы, формирование информационной культуры пользователей, проведение социологических исследований с целью выявления интересов и потребностей, а также изучение опыта работы других библиотек с целью внедрения в практику работы нашей библиотеки наиболее интересных форм библиотечных услуг. Социокультурная деятельность библиотеки посвящена знаменательному событию – 2016 год объявлен Годом российского кино, главная задача которого – популяризация и повышение качества отечественного киноискусства.

Структура библиотеки

В целях регулирования соотношения численности персонала, а также в целях подготовки к переходу на эффективный контракт, в структуре библиотеки произошли изменения: внесены изменения в штатное расписание библиотеки.

Согласно штатному расписанию ПГГПУ библиотека имеет 8 отделов:

1. Отдел комплектования.
2. Отдел научной обработки документов.
3. Отдел обслуживания (абонементов (4) по категориям читателей, отраслям знаний и 2 специализированных читальных зала гуманитарной литературы и естественной литературы).
4. Справочно-информационный отдел с МБА (межбиблиотечный абонемент).
5. Отдел периодической литературы.
6. Отдел книгохранения.
7. Отдел автоматизированных библиотечных систем.
8. Отдел социокультурной работы.

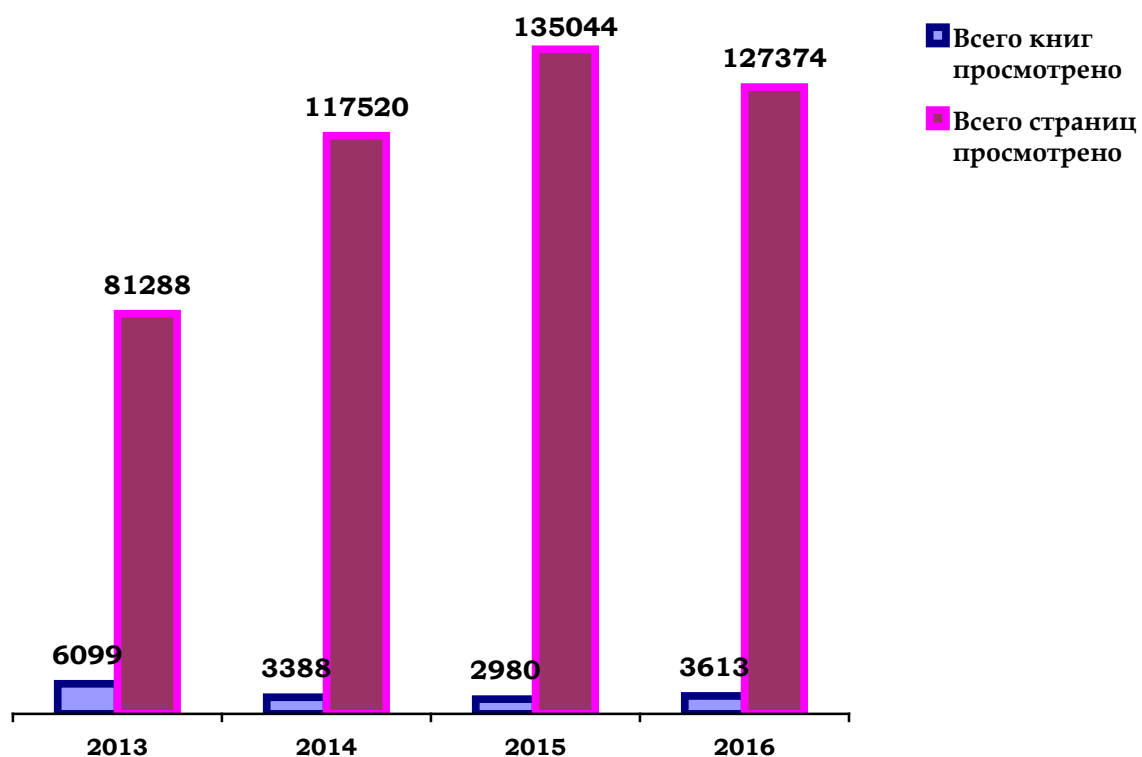
Фонд библиотеки. Электронные подписные ресурсы

Фонд ФБ ПГГПУ на 01.01.2017 г. составляет **868998 экз.** на различных языках и материальных носителях, из них: книги – 685535 экз. (79% от общего количества экз.), периодические издания – 183463 экз. (21%). Фонд на электронных носителях (СД) составляет 0,24%. В 2016 г. в фонд поступило **2667 экз.**, что на 8,5% ниже показателей 2015 года. 49% поступивших изданий составляет учебная литература, 7,2% – литературно-художественные издания, 44% – научные издания.

В течение 2016 года каждый студент и преподаватель нашего учебного заведения получил возможность бесплатно работать с электронными библиотечными системами.

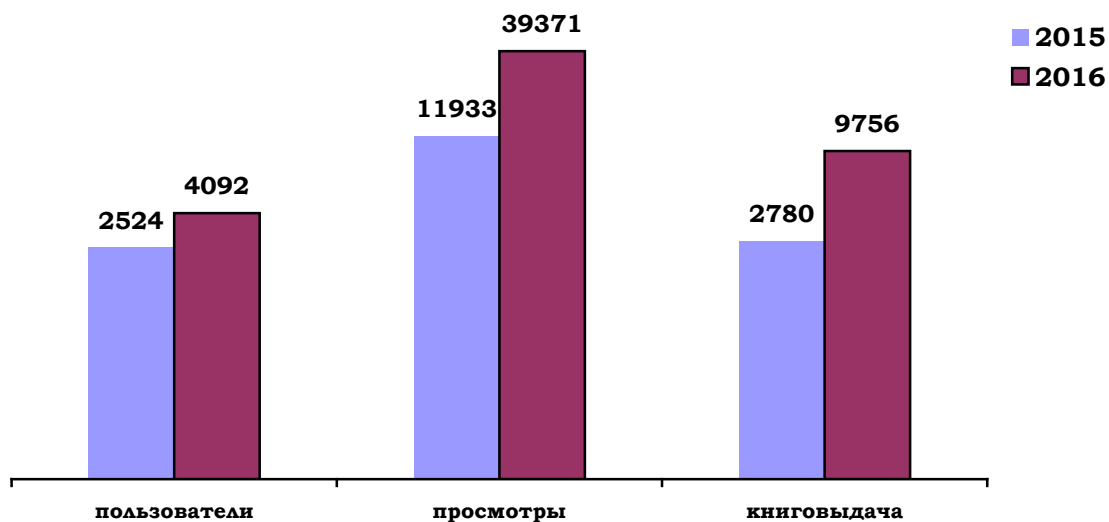
В отчетном году университет продлил договоры с ООО «НексМедиа» на оказание услуг по предоставлению к базовой части ЭБС «Университетская библиотека онлайн» (срок использования с 01.01.2016 по 31.12.2016), с ООО «Ай Пи Эр Медиа» на предоставление доступа к базовой версии электронно-библиотечной системы IPRbooks (срок использования с 01.01.2016 по 31.12.2016).

Статистика обращений к ЭБС «Университетская библиотека онлайн» за 2014 – 2016 гг.



Сравнивая статистику представленных ЭБС, видно, что пользователи отдают предпочтение базовой версии ЭБС IPRbooks «Премиум».

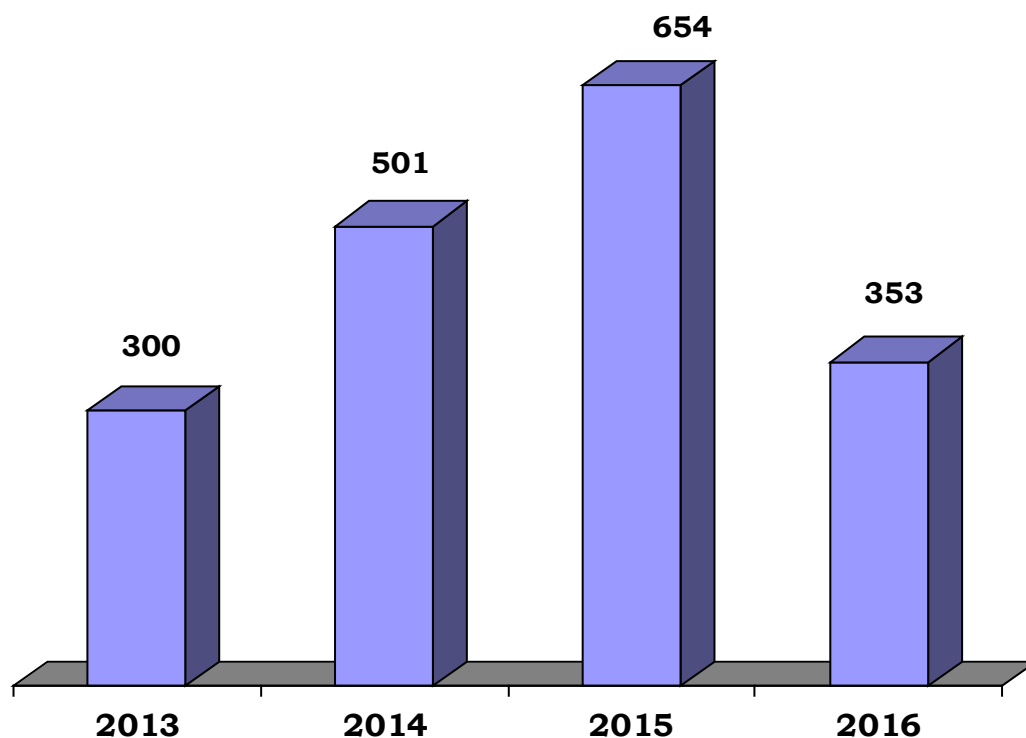
Статистика онлайн обращений к ЭБС IPRbooks за 2015 – 2016



С 05.09.2016 по 05.09.2017 нашему вузу предоставлена возможность доступа к коллекции ЭБС Юрайт (50 изданий). В начале учебного года прошла регистрация студентов тех факультетов, по профилю которых есть отобранные для подключения издания. К концу 2016 г. зарегистрировано в ЭБС 252 пользователя.

В прошедшем году продлена подписка на электронные периодические издания БД ООО «ИВИС» (<http://dlib.eastview.com/browse>), доступно 80 изданий с архивами разной глубины. Доступ к подписанным журналам и газетам осуществлялся с ip-адресов вуза и удаленно по логину и паролю, предоставленному ООО «ИВИС». Подписка на данный ресурс даёт библиотеке возможность предоставлять студентам электронный архив журналов в удобной поисковой системе.

Общее количество поисков и сессий в БД East View Information Services за 4 года



С 2012 года ПГГПУ открыт полный доступ к базе данных [Polpred.com Обзор СМИ](http://Polpred.com). Доступ возможен с любого компьютера из локальной сети вуза. Существует возможность самостоятельной регистрации пользователей для доступа из дома или с любого устройства. За 2016 год из этой БД скачано/просмотрено 12116 статей (2015 – 5974, 2014 – 2624, 2013 – 479, 2012 – 699).

Университету открыт доступ к коллекции материалов по обучению лиц с инвалидностью и ограниченными возможностями здоровья (ОВЗ) ЭБ Московского

городского психолого-педагогического университета. К коллекции подключаются факультеты – Педагогики и методики начального образования и Педагогики и психологии детства.

Фундаментальная библиотека предоставляет пользоваться ресурсом удаленного доступа – электронным читальным залом Президентской библиотеки им. Б.Н. Ельцина. Пользователи могут использовать электронные копии произведений по истории России, теории и практике российской государственности, по вопросам русского языка.

В 2016 году количество просмотров страниц сайта «Библиотека религиоведения и русской религиозной философии. Издания XVIII - н. XX вв.» – <http://relig-library.pstu.ru> составило 871938. Количество просмотров в отчетном году было на 13 % меньше, чем в 2015 году.

Обслуживание пользователей

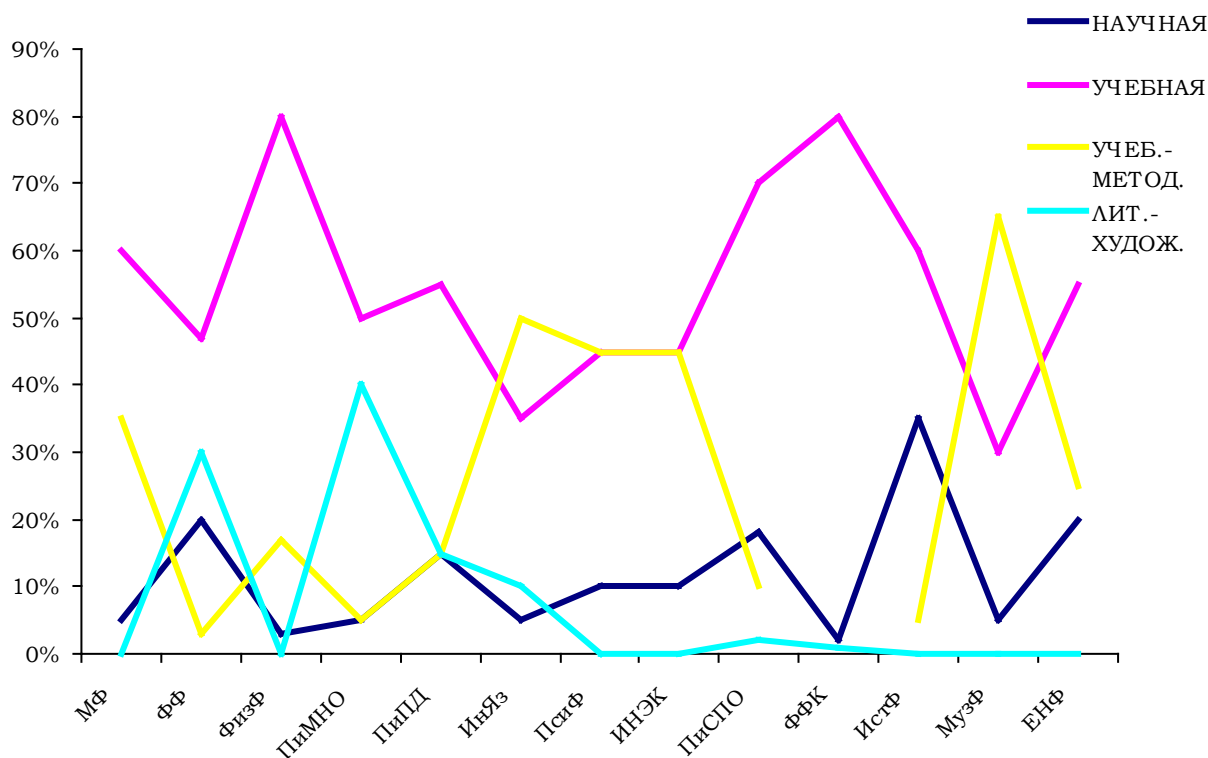
В течение года обслуживание читателей библиотеки ПГППУ осуществлялось на 4 абонементных, в двух специализированных читальных залах гуманитарной литературы и естественной литературы, справочно-информационном отделе и 30 библиотечных пунктах.

Общее количество пользователей по единому читательскому билету в 2016 году – 6691. Общее число пользователей, зарегистрированных на всех пунктах выдачи, составило 21650. Общее количество выданных документов составило – 478493 печатных единиц. Посещаемость – один из важнейших показателей, характеризующих не только объем работы библиотеки, но и читательскую активность. В текущем году общее количество посещений пользователей составило – 98%.

Под влиянием новых информационных технологий выдача в традиционном виде претерпевает существенные изменения. Студенты и преподаватели могут воспользоваться электронными образовательными ресурсами не только в вузе, но и находясь дома. Это и подтверждает посещение библиотечного веб-сайта: 2012 год – 8846 обращений, 2013 – 16304, 2014 – 17936, 2015 – 19893, 2016 – 80215.

Продвигая электронные образовательные ресурсы, можно отметить, что читатели предпочитают пользоваться новой формой – электронной книгой, большинство это студенты старших курсов.

Популярность выдачи книг по факультетам



В учебном году был проведен анализ использования фонда выдачи книг по факультетам. Больше всего книг на абонементе IV корпуса берут студенты естественнонаучного факультета, в главном корпусе – исторический факультет. Студенты факультета информатики и экономики предпочитают пользоваться электронными образовательными ресурсами, а студенты факультета педагогики и психологии детства пользуются не только своим учебным абонементом, но и фондами библиотеки главного и четвертого корпусов.

Проблема задолженности в библиотеке актуальна ежегодно. На сегодняшний день количество должников читателей составляет 10%. Студенты вечернего отделения факультета иностранных языков учебники брали под залог студенческого билета, т.е. обходной лист не подписывали, ни адреса, ни телефона нет, деканат данного факультета не смог помочь в решении данной проблемы. Еще одна из проблем – студенты переводятся с одного факультета на другой и обходной лист не подписывают и книги могут не сдавать. Для ликвидации задолженности используются традиционные формы: работа со старостами, личные напоминания при визите читателя, телефонные звонки, обращения по электронной почте, на занятиях для 1 курса рассказываем о своевременной сдаче книг. В 2016 году должниками сдано **2784 книги**.

Социокультурная деятельность

Одним из важных и интересных направлений в работе вузовской библиотеки является выставочная деятельность. Оформлено:

– 168 тематических выставок, на которых было представлено 2135 различных изданий (книги, газеты, журналы, иллюстративный материал);

– 78 информационных выставок, на которых было представлено 651 издание.

Библиотекой ведется анализ использования выставок, за год читатели просмотрели 77% представленной литературы, выдано 58% книг.

Приоритетными направлениями в подготовке тематических выставок в 2016 году были: *год российского кино; год Греции в Российской Федерации и год России в Греции; год русского и советского композитора Сергея Сергеевича Прокофьева, 95 лет ПГГПУ.*

Виртуальная выставка – это новый вид информационно-библиотечного обслуживания пользователей. Она мобильна, компактна, содержательна, является актуальным проводником в обширном потоке информации и позволяет библиотекам шагать в ногу со временем. На Интернет-странице библиотеки размещены виртуальные выставки: *Актёры советского кино, Книжные прогулки по Древней Греции, Музыкальное краеведение, Математики-юбиляры 2016 года (на материале редкого фонда библиотеки ПГГПУ), Бессмертный историкограф: 250 лет со дня рождения Н.М.Карамзина, Дар доктора П. Н. Серебренникова* и другие. Использование виртуальных выставок даёт возможность в дистанционном общении библиотекарей с читателями, без привязки к неизбежным формальностям в обслуживании. А если её представить в Интернете – познакомиться сможет каждый желающий.

В 2016 году сотрудниками библиотеки было проведено 55 мероприятий, на которых присутствовало 2450 человек (это в два раза больше, чем в 2015 году).

Об итогах проведенных мероприятий можно ознакомиться на сайте ПГГПУ <http://pspu.ru/press-centr/news?id=111780>, <http://pspu.ru/press-centr/news?id=12200>, <http://pspu.ru/press-centr/news?id=12560>.

Сотрудники библиотеки реализуют функции социокультурной деятельности посредством организации выставок, просмотров, обзоров литературы, проведения массовых мероприятий, связанных как с учебным процессом, так и с библиотечной деятельностью и организации и проведения экскурсий и обзоров для разных категорий пользователей.

Библиографическое и справочно-информационное обслуживание

Справочно-информационное обслуживание остается одним из приоритетных направлений в деятельности вузовской библиотеки. Справочно-информационным обслуживанием занимались все отделы библиотеки, используя разнообразные формы и методы деятельности. В течение года выполнено **9987** справок различного рода всеми отделами библиотеки (9946 справок в 2015 г.).

Массовое информирование – это, прежде всего направление информации о вновь поступившей литературе в библиотеку вуза. Вся информация размещается на библиотечной странице сайта университета. Информационные бюллетени составлялись на основе записей электронного каталога. Всего было выставлено на страницу сайта библиотеки 2 бюллетеня (528 названий).

Проведено *Дней кафедр 7* содержанием, которых являлись открытые просмотры литературы с обзорами книг по профилю соответствующих кафедр или отдельным темам, изучаемым на кафедрах. Все темы Дней кафедр согласованы с заведующими кафедрами: «Системно-деятельностный подход как основа современного образования», «Правила оформления курсовых и дипломных работ в ПГГПУ» (кафедра высшей математики и кафедра теории и методики обучения математики). Для дней кафедр использовано 116 изданий, присутствовало 56 преподавателей.

Проводилось информирование факультетов и общих кафедр по использованию электронных образовательных ресурсов. Была заполнена «Карта обратной связи» кафедрой психологии с оценкой информации (информация представляет интерес и будет использована в работе).

В ноябре фундаментальная библиотека организовала для преподавателей семинар-практикум «**Современные информационные технологии в сфере образования. Использование электронных изданий в учебном процессе**». Преподавателям электронно-библиотечная система IPRbooks полезна при составлении учебных планов, подготовке к занятиям, получении информации о новых публикациях коллег. Кроме того, преподаватели могут включать в ЭБС собственные работы и повышать индекс научного цитирования своих работ, свой рейтинг, рейтинг учебного заведения в целом.

Говоря об информационном обеспечении пользователей, нельзя не сказать об одном из важнейших направлений деятельности библиотеки – работе в режимах ИРИ (5) (избирательное распространение информации) и ДОР (4 проректора вуза) (дифференцированное обслуживание руководителей). По системе ДОР отправлено **450** информационных сообщений по темам «*Организация научной работы в вузе*», «*Учебная работа в вузе*»,

«Гуманитаризация образования высшей школы», «Социальная педагогика» и другие. Каждому абоненту по системе ДОР еженедельно направлялись подлинники изданий с информацией необходимой для абонента.

5 абонентов групповой информации в системе ИРИ получили сведения о 2674 изданиях по интересующим их проблемам педагогики высшей школы, народного образования, экономики, психологии и т.д.

Мы постоянно информируем кафедры о предстоящих просмотрах новой литературы, о возможностях фундаментальной библиотеки, а также приглашаем преподавателей, активно использовать электронные образовательные ресурсы нашей библиотеки.

В начале учебного года со студентами первых курсов дневной и заочной форм обучения были проведены практические занятия в количестве 170 часов (в 2015 г. – 168 час.) по «Основам информационной культуры» у 1363 студентов. Занятия предусматривают обучение навыкам работы с карточными и электронным каталогами, базами данными, правилами и технологиями работы с ними. Обучение вели специалисты библиотеки по отдельному расписанию, составленному с учетом расписания каждого факультета университета.

Прошли обучающие семинары и тренинги по использованию электронных образовательных ресурсов для магистрантов математического факультета (4 ед./8 ч./62 чел.). Велась работа по обновлению и дополнению различной информации для пользователей на всех информационных стендах, которые оформлены в библиотеке. Было дано **6538** консультаций пользователям (в 2015 г.– 6487).

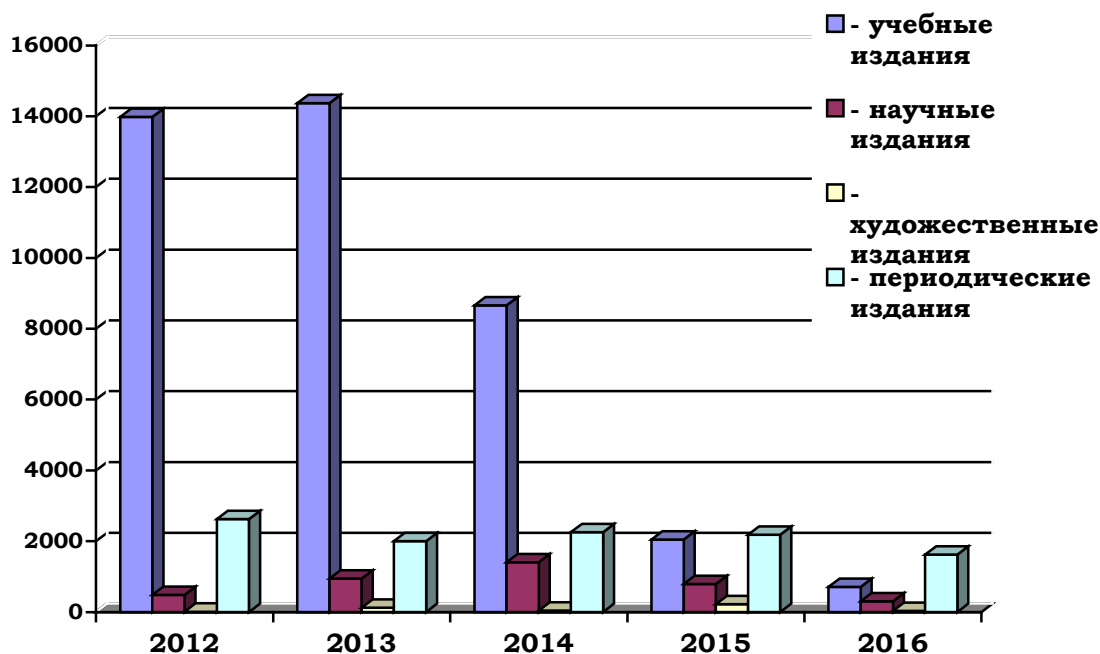
В 2016 г. доступ для пользователей к образовательным ресурсам Интернет, электронным библиотечным системам и другим подписным электронным ресурсам, электронному каталогу библиотеки, электронным изданиям из фонда библиотеки продолжал осуществляться в читальных залах гуманитарной литературы и естественной литературы всего 21 компьютерное место. Услугами залов воспользовались 10064 пользователей, в том числе 2060 студентов заочного отделения. Работники зала консультируют по открытию персонального электронного ящика и регистрации в электронных библиотечных системах, оказывают помощь по созданию презентаций, рефератов, докладов, редактируют и распечатывают текст (3276 обращений) и т.д. В 2016 г. сотрудниками залов проведено 2789 консультаций для читателей по использованию ЭК библиотеки, регистрации в ЭБС (1800 чел.), использование страницы сайта библиотеки в учебных целях, пользование системой электронной поддержки образовательных курсов, системы обучения для студентов Moodle.

Комплектование и книгообеспеченность

В 2016 году комплектование фондов проводилось на основании заявок преподавателей. В течение года от кафедр получено 17 заявок (на 83% меньше, чем в 2015 году). Все заявки сверены с электронным каталогом библиотеки и электронными библиотечными системами. Закупка по заявке кафедры методики преподавания иностранных языков не проводилась, в связи с тем, что заказанные издания есть в электронных библиотечных системах, с которыми заключен договор. Заявка от факультета музыки на два издания не выполнена в связи с отказом издательства на малое количество экземпляров. Заявки на школьные учебники от факультета педагогики и методики начального образования и издание «Православная энциклопедия» находятся на согласовании в планово-экономическом отделе и будут выполнены в 2017 году.

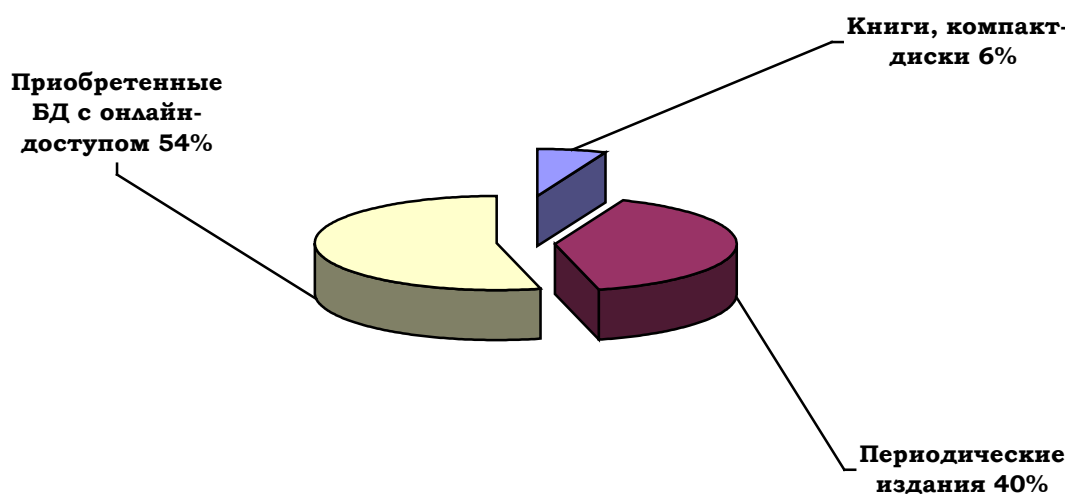
Отделом комплектования по заявкам были оформлены виртуальные выставки издательств Питер, Феникс, Юрайт для кафедр: английского языка, английской филологии, анатомии, физиологии и медицины, ботаники. Информация рассылалась по электронной почте на кафедры и персональные адреса заведующих кафедр.

Показатели пополнения фонда по видам литературы за 5 лет



В отчетном году 24% новых поступлений (2015 г. – 38%) составила литература, из таких источников комплектования как: книга-почтой, взамен утерянные, издания ПГГПУ, пожертвования, т.е. полученная безвозмездно и только 10% издания, которые поступили по счетам.

Структура финансовых затрат (%)



В 2016 году общие затраты составили **2 066 180 руб. 04 коп.** (на 32% меньше, чем в 2015 г.). Книги, компакт-диски – 5,8% (2015 г. – 35%), периодические издания – 40% (2015 г. – 44%), БД – 54% (2015 – 31%) положительным фактором является увеличение финансовых средств на приобретение баз данных и доступа к ним.

В 2016 году выбыло 6463 экземпляра (0,74% фонда). Продолжается выбытие изданий, в связи с ветхостью, непрофильностью, а прирост фонда, если и прослеживается, то он очень незначительный. Таким образом, в текущем году объем списания в 2,4 раза превысил объем поступивших изданий, общий объем фондов фундаментальной библиотеки ПГГПУ сократился на 3796 экз.

Электронная картотека «Книгообеспеченность» (ЭКК) создана в программном обеспечении MARC-SQL в соответствии с учебными планами, Федеральными государственными образовательными стандартами, программами вуза. В электронной картотеке «Книгообеспеченность» представлены отчеты, которые отражают книгообеспеченность дисциплин основной и дополнительной литературой, специальностей и кафедр вуза. Представлена структура вуза, с факультетами и кафедрами; список дисциплин, читаемых кафедрами; список групп с указанием изучаемых дисциплин.

Работу затрудняет и то, что нет достоверных планов от факультетов, по которым в настоящий момент идет обучение студентов.

Создание справочного аппарата

Задача отдела – предоставление пользователям полной информации о содержимом библиотечных фондов посредством системы каталогов, как традиционных, так и электронных; обеспечение полной научной и оперативной обработки вновь поступающих документов. В электронный каталог в 2016 году было внесено 2690 записей. Всего отредактировано традиционных каталогов карт. 186%. Всего за год обработано **32% номерной литературы и 43% безномерной**. Показатели низкие ввиду малого количества поступающих документов.

В течение года БД Электронного каталога и Электронной библиотеки ПГГПУ пополнялись новыми записями – 23103 запись.

Общий объем записей на конец отчетного периода составил 135772, доступно в Интернете – 114480 записей.

Работа фондом

Завершена работа по расстановке дублетного фонда (10000 ед.хр.), в помещении четвертого учебного корпуса, которое было выделено в 2015 году. Начата работа по отражению данного фонда в каталогах. В связи с сокращением количества стеллажей (по нормативным нормам пожарной безопасности) остается невыдаваемой часть книг (около 2000 ед.хр.) из отдела ТЗ (История). В помещении эвакуационного выхода основного книгохранения главного корпуса был сделан косметический ремонт и установлены 9 стеллажей.

Для проведения ремонтных работ по исполнению предписания УНД ГУ МЧС России по Пермскому краю были освобождены от книг и периодических изданий стеллажи (18) в помещении книгохранения 4 учебного корпуса.

Ежегодно проводится большая работа по подготовке литературы к сдаче во вторсырье.

В 2016 году продолжалась работа с редким фондом библиотеки. С ООО «НПФ «Дезсервис» был заключен договор на услуги по уничтожению грибковых образований и плесени в помещении редкого фонда (биоцидная обработка воздушной среды), был приобретен препарат, который разрешен МЗ РФ к применению в области дезинфекции.

ГКБУ «Государственный архив Пермского края» выполнил работы: по полистной дезинфекции книг; реставрационные работы трех уровней сложности книг; изготовил 7 футляров европейского образца для хранения книжных памятников.

Для раскрытия и популяризации редкого фонда в течение года проводились открытые просмотры и обзоры. Традиционно преподавателями проводились занятия со студентами, на которых использовались издания из редкого фонда ФБ ПГГПУ.

В отчетном году оказывалась консультационная помощь студентам историкам, филологам, искусствоведам, краеведам, научным сотрудникам в подборе материалов из фонда редких книг для различных научных работ.

Продолжена работа с веб-версией каталога «Учебные издания до 1830 г. в фондах ФБ ПГГПУ», которая размещена на сайте ПГГПУ в разделе «Редкий фонд ПГГПУ» – <http://pspu.ru/university/biblioteka/redkij-fond-fb-pggpu/uchebnyje-izdaniya-do-1830-g.-v-fondah-fb-pggpu>.

Автоматизация библиотечных процессов

В 2016 году для фундаментальной библиотеки были выделены: ноутбук Aser Extensa EX2511G-P1NE 15.6 для подключения мультимедийного оборудования, установленного в читальном зале гуманитарной литературы; компьютер Aquarius Std W60 S81 и струйный принтер линейного типа со сканером RISO ComColor 7151 установлены в отделе автоматизированных библиотечных систем. В читальном зале естественной литературы были организованы рабочие компьютерные места для пользователей и дежурного библиографа. Таким образом, на конец года общее количество компьютеров в библиотеке составило 47 (21 для пользователей библиотеки), из них 45 подключены к Интернету.

В прошедшем году с мая по август проведена работа по оптимизации работы серверов библиотеки. Запущена новая версия Марк-web в которой представлено 2 БД ЭК и 4 БД ЭБ, включающие 114480 записей. Доступ к БД авторизованный по фамилии и номеру читательского билета пользователя, в новой версии реализована возможность работы читателя в личном кабинете.

В БД «Сводный каталог» за год было отредактировано 16568 записей. Общее количество отредактированных записей по всем БД составило – 30766.

В течение календарного года количество посетителей web-модуля библиотеки составило 46461, ими было выгружено 2060 документов из ЭБ ПГГПУ.

В 2016 велась работа по обновлению и редактированию информации на официальном сайте вуза – страница библиотеки ПГГПУ. Была отредактирована и обновлена информация разделов «Фундаментальная библиотека», «Структура библиотеки», «Нормативные документы», «Книгообеспеченность», «Электронные ресурсы». Систематически обновлялась страница библиотеки раздел «Новости».

В разделе «Новые поступления» выкладывались бюллетени на поступающие издания, размещались подготовленные сотрудниками виртуальные выставки. В разделе «Электронные ресурсы» добавлены подразделы «Электронная библиотека диссертаций РГБ», «Коллекция материалов по обучению лиц с инвалидностью и ОВЗ ЭБ МГППУ» с информацией о подключенной коллекции и правилами регистрации, «Периодические и продолжающиеся издания ПГППУ» представлены все издания ПГППУ, со ссылками на ресурсы где они размещены.

В разделе «Преподавателям» подраздел «Публикации сотрудников ПГППУ» был заменен на более актуальный – «Авторам публикаций», в нем размещена полезная информация для тех, кто публикует печатные и электронные издания.

В 2016 году раздел библиотеки ПГППУ на официальном сайте активно посещался пользователями, что составило 2247 посещений.

В отчетном году продолжалась работа по оцифровке документов из фонда библиотеки: отсканировано 73 документа.

В 2016 году проводилась работа по загрузке публикаций в НЭБ eLIBRARY по договору о размещении неперiodических изданий. В рамках данного договора было загружено 1985 различных публикаций: книг, сборников статей, статьи из сборников трудов конференций. Перед загрузкой сборников проводилась XML-разметка текстов (обработано 36 сборников).

В 2016 году создан профиль библиотеки ПГППУ в сервисе "Google Мойбизнес", с помощью него размещена информация о библиотеке Google+, поиске Google и на Картах Google.

В текущем году продолжалась работа в созданной Вконтакте группе «Библиотека ПГППУ» (<http://vk.com/club53223664>). Участниками нашей группы являются 290 человек. В течение года в группе велась работа по популяризации деятельности библиотеки ПГППУ, размещалась информация о проводимых мероприятиях, изменении в расписании работы, подключенных электронных ресурсах и т.д.

Повышение квалификации

С целью ознакомления перспективных направлений и практики работы коллег из других библиотек России и обмена своим опытом работники библиотеки принимали участие в международных, межрегиональных конференциях и семинарах.

6 октября в актовом зале ПГППУ состоялось заседание **секции «Библиотеки высших учебных заведений Пермского края: к 100-летию высшего образования на Урале»**. Тема заседания «Библиотека в научно-образовательном и культурном

пространстве вуза: вектор развития». Представлено 11 докладов. Ведущие секции: Г.М. Подгорных, директор ФБ ПГГПУ и Н.В. Мальцева, директор НБ ПНИПУ. Участниками секции был рассмотрен широкий круг профессиональных вопросов, освещающих опыт работы, как отдельных библиотек, так и в рамках методического объединения. От библиотеки прозвучали два доклада «Комплектование библиотечного фонда ПГГПУ в современных условиях» заместителя директора библиотеки С.Н. Рагозиной и «Использование библиотечного ресурса ПГГПУ в социокультурной деятельности» главного библиотекаря Н.С. Ребровой.

VI Всероссийская научно-практическая конференция «Фонды библиотек в цифровую эпоху: традиционные и электронные ресурсы, комплектование, использование» г. Санкт-Петербург, 28 марта – 2 апреля 2016 г. (С.Н. Рагозина – доклад, Г.М. Подгорных).

XX научный семинар «Информационное обеспечение науки: новые технологии» 19 – 23 сентября 2016 г., г. Екатеринбург (А.В. Костицина).

Научно-практический семинар «Старопечатные периодические издания в фондах музеев и библиотек» 24 – 25 ноября 2016 г., г. Пермь (О.Ю. Дизер – доклад, А.В. Костицина – доклад).

Секция по библиографии по теме «Справочно-библиографическая работа по краеведению; Совместное заседание *секций управления и научной обработки и организации каталогов* по теме «Информационные ресурсы: новые возможности библиотеки»; *Секции комплектования и обслуживания* прошли в рамках Межрегиональной научно-практической конференции «Современное библиотечное дело в контексте социально-экономического развития региона». Посетили межвузовское мероприятие в ПГСХА под общим названием «Покой нам только снится» – семинар по основным направлениям деятельности библиотеки вуза.

В течение года работники библиотеки принимали участие в общеуниверситетских мероприятиях.

Заключение

В течение 2016 года библиотека продолжала принимать активное участие в жизни вуза: статистика посещений библиотеки учитывает посещения сайта и его разделов, которые свидетельствуют о расширении спектра информационно-библиотечных услуг и возрастании числа удаленных пользователей, пополнялась электронная библиотека, использовались ресурсы ЭБС, приобретались доступы к электронным версиям новых журналов и книг. Страница сайта библиотеки – это хорошая реклама электронных образовательных ресурсов, что позволило ее активно пополнять актуальной информацией.

Получило дальнейшее развитие одно из интересных направлений в работе нашей библиотеки – виртуальные выставки. Для поддержания высокого уровня работы библиотеки было осуществлено анкетирование. Потребность посещать библиотеку 1-2 раза в месяц есть у 36% респондентов, несколько раз в неделю – у 34%. К электронным библиотечным системам обращается 67% опрошенных. Печатные документы предпочитают использовать 58% респондентов от общего числа опрошенных. Страницей сайта библиотеки ПГГПУ пользуются 45% респондентов от общего числа опрошенных. Виртуальной справкой воспользовались 15% пользователей. Никогда не заходили на страницу 48% опрошенных пользователей. Чуть больше половины опрошенных – 52% не знают о том, что на странице сайта библиотеки представлены ссылки на сайты и полнотекстовые базы данных по различным областям науки, которые могут быть полезными читателям в процессе обучения. 78% опрошенных обращаются за помощью к сотрудникам библиотеки. 92% пользователей удовлетворены качеством обслуживания в библиотеке. Результаты социологического исследования показали, что необходимо продолжать рекламную кампанию по продвижению электронных образовательных ресурсов ФБ ПГГПУ.

Основные проблемы в 2016 году.

Во-первых, снижение финансирования. Нехватка новых книг и периодических изданий, высокие цены на книжную продукцию, недостаточность средств на обновление технического парка, другого библиотечного оборудования, ремонт помещений. Для того чтобы быть востребованными, обеспечивать соответствующий уровень работы, нужны дополнительные финансовые вложения.

Во-вторых, уменьшение числа читателей (пользователей) за счет уменьшения набора студентов (сокращение бюджетных мест).

В-третьих, несмотря на материальную и моральную поддержку ректората, уровень оплаты труда по-прежнему остается не высоким, поэтому кадровые вопросы не снимаются с повестки дня, что является одной из самой острых проблем.