

ПЕРМСКИЙ ГОСУДАРСТВЕННЫЙ
ГУМАНИТАРНО-ПЕДАГОГИЧЕСКИЙ УНИВЕРСИТЕТ



ОТЧЕТ О САМООБСЛЕДОВАНИИ

ПЕРМЬ
2016



«УТВЕРЖДАЮ»

РЕКТОР _____ А.К. КОЛЕСНИКОВ

«19» апреля 2016 г.

**ОТЧЕТ
О САМООБСЛЕДОВАНИИ ЗА 2015 ГОД**

**ФЕДЕРАЛЬНОГО ГОСУДАРСТВЕННОГО БЮДЖЕТНОГО ОБРАЗОВАТЕЛЬНОГО
УЧРЕЖДЕНИЯ ВЫСШЕГО ПРОФЕССИОНАЛЬНОГО ОБРАЗОВАНИЯ
«ПЕРМСКИЙ ГОСУДАРСТВЕННЫЙ ГУМАНИТАРНО-ПЕДАГОГИЧЕСКИЙ
УНИВЕРСИТЕТ»**

ПЕРМЬ
2016



СОДЕРЖАНИЕ

| | |
|---|----|
| I. АНАЛИТИЧЕСКАЯ ЧАСТЬ | 4 |
| 1. ОБЩИЕ СВЕДЕНИЯ ОБ ОБРАЗОВАТЕЛЬНОЙ ОРГАНИЗАЦИИ | 4 |
| 2. ОБРАЗОВАТЕЛЬНАЯ ДЕЯТЕЛЬНОСТЬ | 11 |
| 3. НАУЧНО-ИССЛЕДОВАТЕЛЬСКАЯ ДЕЯТЕЛЬНОСТЬ..... | 37 |
| 4. МЕЖДУНАРОДНАЯ ДЕЯТЕЛЬНОСТЬ | 52 |
| 5. ВНЕУЧЕБНАЯ ДЕЯТЕЛЬНОСТЬ..... | 59 |
| 6. МАТЕРИАЛЬНО-ТЕХНИЧЕСКОЕ ОБЕСПЕЧЕНИЕ | 64 |
| 7. ОСНОВНЫЕ РЕЗУЛЬТАТЫ ДЕЯТЕЛЬНОСТИ УНИВЕРСИТЕТА В 2015 г. | 73 |
| II. ПОКАЗАТЕЛИ ДЕЯТЕЛЬНОСТИ ОБРАЗОВАТЕЛЬНОЙ ОРГАНИЗАЦИИ ВЫСШЕГО ОБРАЗОВАНИЯ, ПОДЛЕЖАЩЕЙ САМООБСЛЕДОВАНИЮ | 76 |



I. АНАЛИТИЧЕСКАЯ ЧАСТЬ

1. ОБЩИЕ СВЕДЕНИЯ ОБ ОБРАЗОВАТЕЛЬНОЙ ОРГАНИЗАЦИИ

Федеральное государственное бюджетное образовательное учреждение высшего профессионального образования «Пермский государственный гуманитарно-педагогический университет» является некоммерческой организацией, созданной для достижения образовательных, научных, социальных, культурных и управленческих целей, в целях удовлетворения духовных и иных нематериальных потребностей граждан в образовании, а также в иных целях, направленных на достижение общественных благ.

Полное наименование вуза на русском языке: федеральное государственное бюджетное образовательное учреждение высшего профессионального образования «Пермский государственный гуманитарно-педагогический университет», сокращенное – ПГГПУ.

Учредителем ПГГПУ является Российская Федерация, функции и полномочия учредителя осуществляет Министерство образования и науки Российской Федерации.

ПГГПУ основан 2 октября 1919 года как институт народного образования (ИНО), а 9 сентября 1921 года постановлением плановой комиссии Главпрофобра Пермский институт народного образования преобразован в педагогический институт. Приказом Государственного комитета Российской Федерации по высшему образованию от 12.07.1994 № 699 и приказом Министерства образования Российской Федерации от 27.07.94 г № 290 по итогам аттестации Пермский государственный педагогический институт переименован в Пермский государственный педагогический университет (ПГПУ). Приказом Министерства образования и науки Российской Федерации от 25 мая 2012 г. № 443 федеральное государственное образовательное учреждение высшего профессионального образования «Пермский государственный педагогический университет» переименовано в федеральное государственное бюджетное образовательное учреждение высшего профессионального образования «Пермский государственный гуманитарно-педагогический университет».

Университет поставлен на учет в налоговом органе юридического лица, образованного в соответствии с законодательством Российской Федерации, что подтверждено свидетельством о постановке на учет в налоговом органе серии 59 № 004390284.

Университет является юридическим лицом: имеет печать с изображением Государственного герба Российской Федерации со своим наименованием, штамп университета.

Юридический и фактический адрес: 614990, г. Пермь, ул. Сибирская, 24.

Образовательная деятельность по основным образовательным программам высшего образования (бакалавриат, специалитет, магистратура, аспирантура), дополнительного профессионального образования в университете осуществляется в соответствии с бессрочной лицензией серии 90Л01 № 0000546, регистрационный № 0507, выданной 16 января 2013 г. Федеральной службой по надзору в сфере образования и науки.



В соответствии с Федеральным законом от 29.12.2012 № 273-ФЗ «Об образовании в Российской Федерации», Положением о государственной аккредитации образовательной деятельности, Положением о Федеральной службе по надзору в сфере образования и науки и на основании заключения по результатам аккредитационной экспертизы ПГГПУ признан прошедшим государственную аккредитацию образовательной деятельности сроком на 6 лет и выдано Федеральной службой по надзору в сфере образования и науки свидетельство о государственной аккредитации серии 90А01 № 0000963, регистрационный № 0902 от 7 марта 2014 г., а также приложение к нему по укрупненным группам профессий, специальностей и направлений подготовки.

Университет осуществляет свою деятельность в соответствии с Конституцией РФ, Законом «Об образовании в РФ», нормативными правовыми актами Правительства Российской Федерации, Министерства образования и науки Российской Федерации, государственными образовательными стандартами, Уставом университета, а также локальными актами, регламентирующими его деятельность.

Устав ПГГПУ принят Конференцией научно-педагогических работников, представителей других категорий работников и обучающихся Пермского государственного педагогического университета 28.01.2011 г. (протокол №1) и утвержден приказом Министерства образования и науки Российской Федерации от 25 мая 2011 г. № 1777. Изменения в Устав приняты конференциями научно-педагогических работников, представителей других категорий работников и обучающихся Пермского государственного педагогического университета 20 апреля 2012 г., утверждены приказом Министерства образования и науки РФ от 25 мая 2012 г. № 443.

Внутривузовская нормативная и организационно-распорядительная документация представлена общеуниверситетскими положениями, приказами, распоряжениями, определяющими порядок работы структурных подразделений, процедуру деятельности по различным направлениям, порядок премирования и иными локальными актами. Внутривузовская документация разработана на основе нормативных документов Министерства образования и науки РФ и Федеральной службы по надзору в сфере образования, она дополняет перечень федеральных документов, определяет порядок работы по конкретным направлениям, отнесенным к компетенции университета.

Внутривузовская нормативная и организационно-распорядительная документация делится на общеуниверситетские положения, положения, определяющие порядок работы структурных подразделений, приказы, распоряжения, инструкции и иные локальные акты.

Они составляют организационно-нормативную базу системы подготовки специалистов и организации учебной, научной и хозяйственной деятельности в вузе и утверждаются в порядке, установленном Уставом университета.

Пермский государственный гуманитарно-педагогический университет определил Миссию и политику руководства в области качества.

Миссия Пермского государственного гуманитарно-педагогического университета (ПГГПУ) — качественная подготовка и переподготовка специалистов для обеспечения стабильности и стимулирования инновационного развития общества, подготовки востребованных специалистов с высшим гуманитарно-педагогическим



образованием в масштабах, необходимых для эффективного функционирования и социокультурного развития общества.

Руководство университета берет на себя следующие обязательства:

- Развитие университета как ведущего научно-образовательного центра непрерывного гуманитарно-педагогического образования, развитие в университете фундаментальной и прикладной науки как основы высокого качества образования и эффективного решения социокультурных проблем современного общества.
- Совершенствование всех видов деятельности университета, направленных на удовлетворение требований целевых групп потребителей научно-образовательных услуг на основе менеджмента качества всех процессов и ориентации на потребителя.
- Повышение конкурентоспособности университета путем расширения структуры образовательных программ и направлений подготовки, совершенствования образовательных программ за счет сохранения фундаментальности образования, интеграции обучения и научно-исследовательской деятельности.
- Создание условий для разностороннего развития личности будущего специалиста, обладающего высокой культурой, интеллигентностью, социальной активностью, качествами гражданина-патриота; профессиональными компетенциями, позволяющими быстро адаптироваться в профессиональное сообщество и социокультурную жизнь общества.
- Поддержка талантливой молодежи, повышение мобильности, организация обучения и стажировок в ведущих зарубежных университетах.

Качество работы университета – наше общее дело. Мы способствуем совершенствованию системы менеджмента качества вуза и повышаем ее результативность.

Руководство университета является лидером в реализации Политики качества и обязуется создавать благоприятные условия для профессионального роста сотрудников, предоставлять соответствующие ресурсы и делегировать полномочия персоналу в рамках установленной ответственности.

Цель реализации Политики в области качества – достижение нового уровня подготовки специалистов, способных внести значительный вклад в социокультурное развитие России и Пермского края.

Управление университетом осуществляется в соответствии с законодательством Российской Федерации, Уставом университета на принципах сочетания единоначалия и коллегиальности.

Университет обладает автономией, необходимой ему для реализации своей миссии и уставной деятельности, пользуется правом неприкосновенности своей территории, зданий и сооружений. Университет самостоятелен в осуществлении образовательного процесса, подборе и расстановке кадров, научной, финансовой, хозяйственной и иной деятельности в пределах, определенных законодательством Российской Федерации и Уставом университета.

Структурные подразделения, обеспечивающие жизнедеятельность университета, представлены на рис. 1.

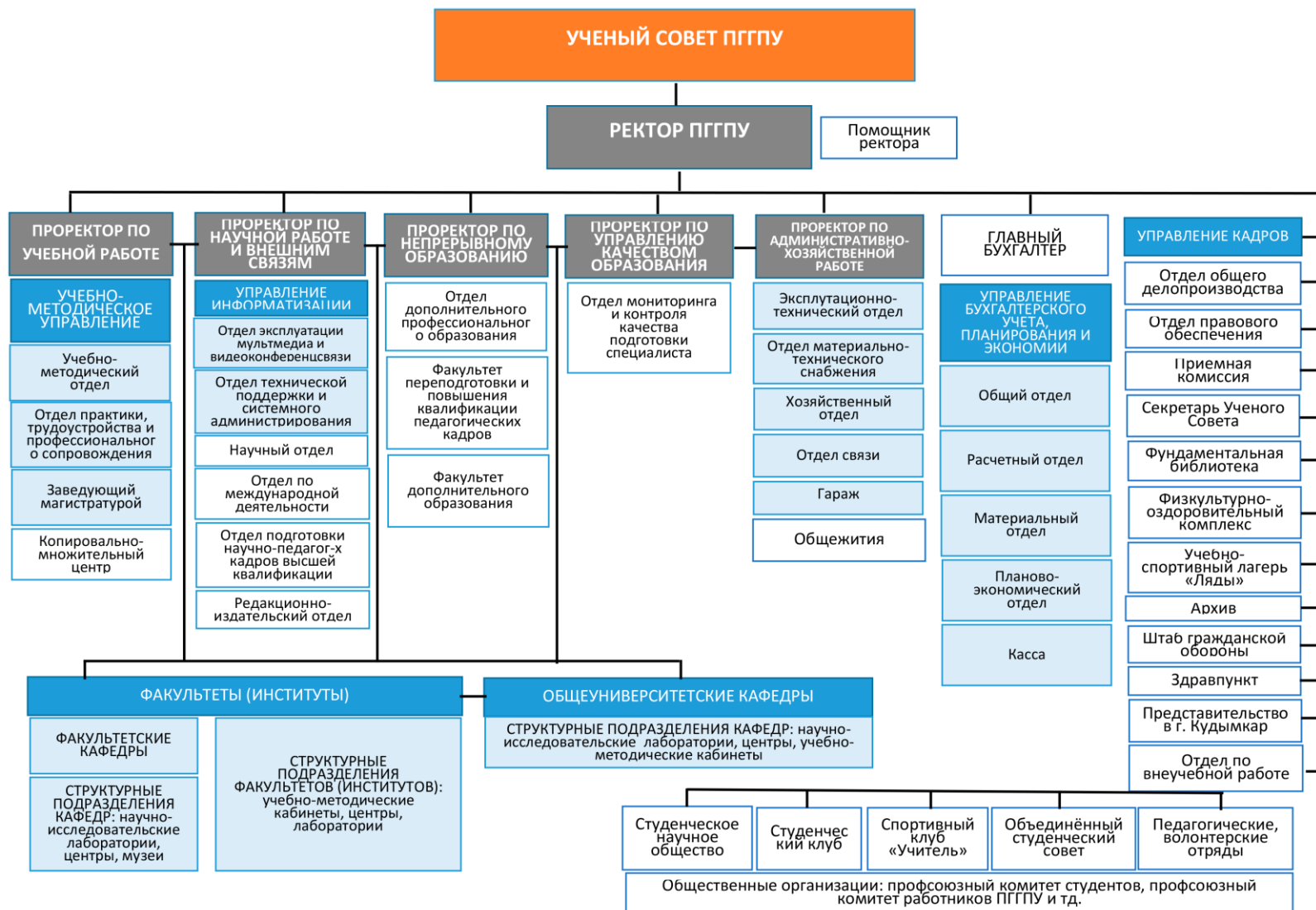


Рис. 1 Структурные подразделения, обеспечивающие жизнедеятельность университета.



Права и обязанности университета как юридического лица реализуются конференцией работников и обучающихся университета, Ученым советом и ректором университета.

Конференция научно-педагогических, а также других категорий работников и обучающихся в ПГГПУ (далее – конференция):

- принимает устав университета, изменения и дополнения к нему открытым голосованием с последующим утверждением Учредителем;
- избирает Ученый совет университета, исключая его председателя;
- избирает ректора университета;
- принимает коллективный договор;
- определяет полномочия собраний работников и представителей студенческих организаций факультетов;
- избирает комиссию по трудовым спорам (КТС) в порядке, предусмотренном законодательством о труде.

На конференции, согласно установленным правилам, могут обсуждаться и разрешаться другие вопросы деятельности университета.

Конференция созывается по мере необходимости, но не реже одного раза в учебном году, по решению Ученого совета университета или ректора.

В состав делегатов конференции входят все члены Ученого совета университета; остальные делегаты (50%) избираются большинством голосов на собраниях коллективов подразделений университета открытым или тайным голосованием (по решению собрания подразделения).

Общее руководство университетом осуществляет выборный представительный орган – **Ученый совет университета**, председателем которого является ректор. Срок полномочий Ученого совета университета - пять лет.

В состав Ученого совета университета входят:

- по должности - ректор, являющийся председателем Ученого совета, и проректоры;
- представитель органов исполнительной власти субъекта федерации (Министерства образования Пермского края);
- по решению Ученого совета - деканы факультетов;
- другие члены Ученого совета избираются конференцией университета тайным голосованием по представлению структурных подразделений. Ученый совет университета в соответствии с Уставом и Положением об Ученом совете ПГГПУ рассматривает основные вопросы деятельности университета, в том числе:
 - принимает положения, регламентирующие деятельность вуза;
 - определяет сроки и процедуру проведения выборов ректора, порядок выдвижения кандидатур на должность ректора и требования к ним;
 - рассматривает возможность организации подготовки по основным и дополнительным программам профессионального образования,
 - дает согласие на сдачу в аренду объектов собственности;
 - заслушивает отчеты ректора (ежегодный и за пятилетний срок) о деятельности вуза;
 - принимает решения по основным вопросам содержания и организации учебно-воспитательного процесса, научно-исследовательской работы, международного сотрудничества;



- принимает решения по вопросам экономического и социального развития вуза, утверждает план (программу) развития вуза на год и на перспективу;
- определяет порядок расходования внебюджетных средств;
- проводит конкурс на замещение должностей профессора и других должностей профессорско-преподавательского состава, если в подразделении университета нет Совета (общеуниверситетские кафедры);
- проводит выборы заведующих кафедрами на основании "Положения о выборах заведующего кафедрой в ПГГПУ";
- представляет к присвоению ученых званий профессора, доцента в соответствии с "Положением о порядке присвоения ученых званий" – принимает решения о приеме в докторантуру, переводе на научные должности для подготовки диссертаций и представления творческих отпусков;
- вносит предложения по изменениям и дополнениям Устава ПГГПУ, которые в последующем утверждаются общим собранием (конференцией) коллектива;
- рассматривает другие вопросы, входящие в компетенцию Ученого совета в соответствии с Уставом ПГГПУ и законодательством Российской Федерации.

Ученый совет работает в соответствии с планом, который утверждается на учебный год на заседании Ученого совета. Заседания совета проводятся один раз в месяц.

Решения Ученого совета вступают в силу после подписания их председателем Ученого совета – ректором университета.

Регулярно Ученым советом заслушивались отчеты проректора по научной работе об итогах научной деятельности, рассматривались вопросы о совершенствовании научной деятельности, о повышении эффективности подготовки научно-педагогических кадров высшей квалификации для университета. Заслушивались отчеты докторантов, старших научных сотрудников и лиц, заключивших договор на написание докторской диссертации о проделанной работе. Неоднократно рассматривались Ученым советом вопросы качества подготовки специалиста. В поле зрения Ученого совета постоянно находится финансово-экономическая деятельность университета. Ученый совет уделяет внимание развитию материально-технической базы, сохранности зданий и сооружений, улучшению быта обучающихся. Ежегодно несколько вопросов, рассматриваемых на заседаниях Ученого совета, посвящены совершенствованию воспитательной и спортивной работы со студентами, развитию студенческого самоуправления, организации отдыха студентов в период зимних и летних каникул.

Постоянно в центре внимания Ученого совета находятся проблемы приема на первый курс и совершенствования профориентационной работы.

В ПГГПУ функционируют также: учебно-методический совет, Совет по качеству, совет по НИР, Советы факультетов, и др. Их деятельность регламентирована соответствующими Положениями.

Непосредственное управление Университетом осуществляет ректор. Ректор избирается путем тайного голосования на Конференции на срок 5 лет из числа лиц, работающих в университете и имеющих опыт научно-педагогической и руководящей работы в высшем учебном заведении, а также ученую степень и звание.

Сроки, процедура проведения выборов, порядок выдвижения кандидатур на должность ректора и требования к ним определяются Ученым советом университета.



В университете реализуется **Программа стратегического развития**. Ежегодный отчет о реализации ПСР и достигнутых результатах работы публикуются на официальном сайте ПГПУ в разделе «Программа стратегического развития».



2. ОБРАЗОВАТЕЛЬНАЯ ДЕЯТЕЛЬНОСТЬ

Отчет самообследования построен на основе анализа показателей образовательной деятельности, а также характеристики основных процессов изменений образовательной среды вуза.

| № п/п | Показатели | Единица измерения | Значение показателя |
|-------|---|-------------------|---------------------|
| 1.1 | Общая численность студентов (курсантов), обучающихся по образовательным программам бакалавриата, программам специалитета, программам магистратуры, в том числе: | чел. | 5437 |
| 1.1.1 | По очной форме обучения | чел. | 2811 |
| 1.1.2 | По очно-заочной форме обучения | чел. | 0 |
| 1.1.3 | По заочной форме обучения | чел. | 2626 |
| 1.2 | Общая численность аспирантов (адъюнктов, ординаторов, интернов, ассистентов-стажеров), обучающихся по образовательным программам подготовки научно-педагогических кадров в аспирантуре (адъюнктуре), программам ординатуры, программам ассистентуры-стажировки, в том числе: | чел. | 100 |
| 1.2.1 | По очной форме обучения | чел. | 31 |
| 1.2.2 | По очно-заочной форме обучения | чел. | 0 |
| 1.2.3 | По заочной форме обучения | чел. | 69 |
| 1.3 | Общая численность студентов (курсантов), обучающихся по образовательным программам среднего профессионального образования, в том числе: | чел. | 0 |
| 1.3.1 | По очной форме обучения | чел. | 0 |
| 1.3.2 | По очно-заочной форме обучения | чел. | 0 |
| 1.3.3 | По заочной форме обучения | чел. | 0 |
| 1.4 | Средний балл студентов (курсантов), принятых по результатам ЕГЭ на первый курс на обучение по очной форме по программам бакалавриата и специалитета по договору об образовании на обучение по образовательным программам высшего образования | баллы | 57.14 |
| 1.5 | Средний балл студентов (курсантов), принятых по результатам дополнительных вступительных испытаний на первый курс на обучение по очной форме по программам бакалавриата и специалитета по договору об образовании на обучение по образовательным программам высшего образования | баллы | 0 |
| 1.6 | Средний балл студентов (курсантов), принятых по результатам ЕГЭ и результатам дополнительных вступительных испытаний на обучение по очной форме по программам бакалавриата и специалитета за счет средств соответствующих бюджетов бюджетной системы РФ | баллы | 65.76 |



| | | | |
|------|---|----------|---------|
| 1.7 | Численность студентов (курсантов)-победителей и призеров заключительного этапа всероссийской олимпиады школьников, членов сборных команд РФ, участвовавших в международных олимпиадах по общеобразовательным предметам по специальностям и (или) направлениям подготовки, соответствующим профилю всероссийской олимпиады школьников или международной олимпиады, принятых на очную форму обучения на первый курс по программам бакалавриата и специалитета без вступительных испытаний | чел. | 0 |
| 1.8 | Численность студентов (курсантов) - победителей и призеров олимпиад школьников, принятых на очную форму обучения на первый курс по программам бакалавриата и специалитета по специальностям и направлениям подготовки, соответствующим профилю олимпиады школьников, без вступительных испытаний | чел. | 0 |
| 1.9 | Численность/удельный вес численности студентов (курсантов), принятых на условиях целевого приема на первый курс на очную форму обучения по программам бакалавриата и специалитета в общей численности студентов (курсантов), принятых на первый курс по программам бакалавриата и специалитета на очную форму обучения | чел. / % | 53/7.74 |
| 1.10 | Удельный вес численности студентов (курсантов), обучающихся по программам магистратуры, в общей численности студентов (курсантов), обучающихся по образовательным программам бакалавриата, программам специалитета, программам магистратуры | % | 7.61 |
| 1.11 | Численность/удельный вес численности студентов (курсантов), имеющих диплом бакалавра, диплом специалиста или диплом магистра других организаций, осуществляющих образовательную деятельность, принятых на первый курс на обучение по программам магистратуры образовательной организации, в общей численности студентов (курсантов), принятых на первый курс по программам магистратуры на очную форму обучения | чел. / % | 13/9.49 |
| 1.12 | Общая численность студентов образовательной организации, обучающихся в филиале образовательной организации (далее - филиал)* | чел. | 0 |



Лепестковая диаграмма (эюра) самообследования вуза по показателю «Образовательная деятельность»

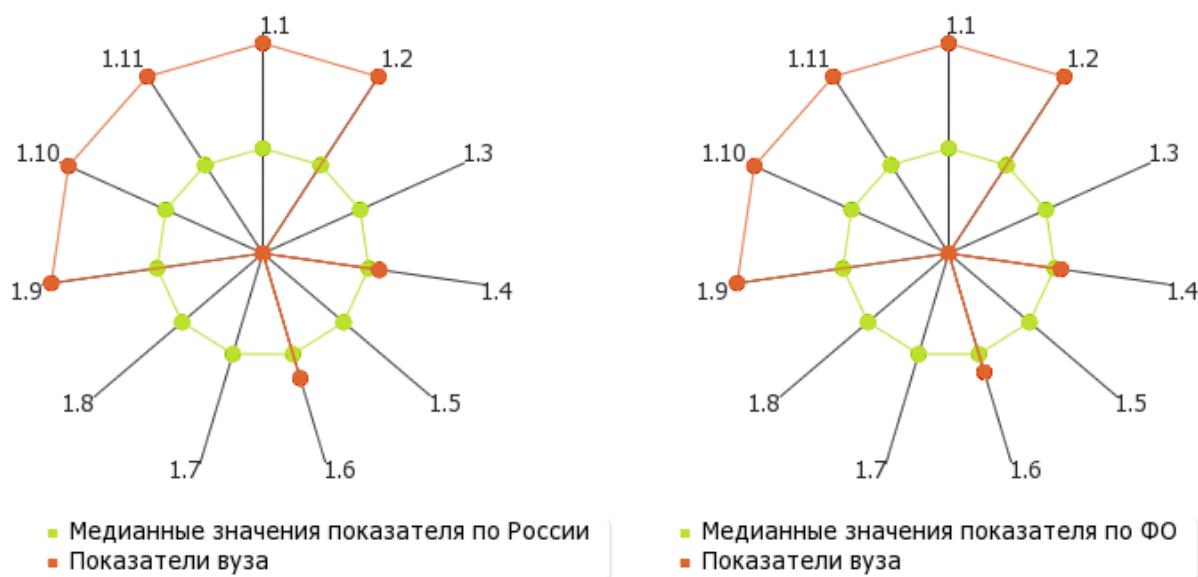


Рис. II.1. Лепестковая диаграмма (эюра) самообследования вуза по показателю «Образовательная деятельность» (Россия; ФО)

2.1. Структура подготовки специалистов

В Пермском государственном гуманитарно-педагогическом университете структура подготовки специалистов включает в себя следующие компоненты:

- реализация основных профессиональных образовательных программ высшего образования (бакалавриат, специалитет, магистратура);
- подготовка кадров высшей квалификации;
- дополнительное профессиональное образование.

Общая численность студентов, обучающихся по образовательным программам бакалавриата, программам специалитета, программам магистратуры: **5437 чел.**

В том числе:

по очной форме обучения: **2811 чел.**

по очно-заочной форме обучения: **0 чел.**

по заочной форме обучения: **2626 чел.**

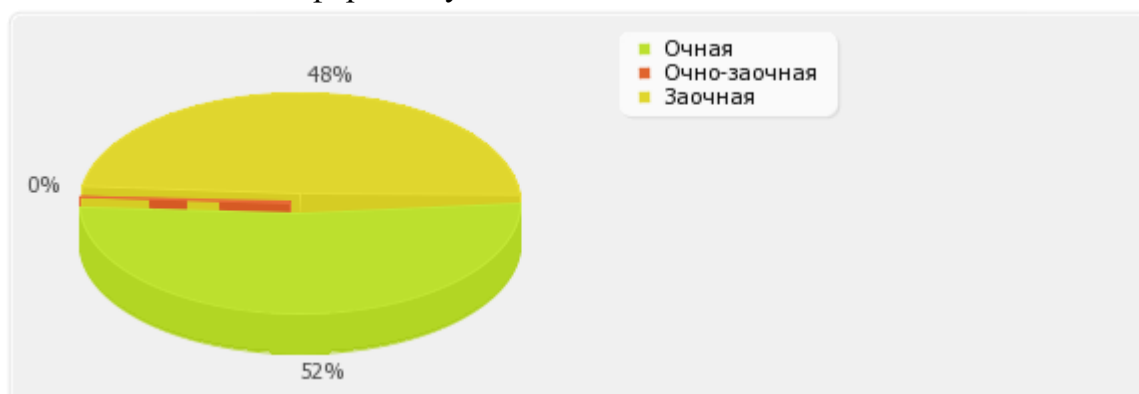


Рис. II.1.1. Соотношение по формам обучения контингент студентов вуза, обучающихся по образовательным программам бакалавриата, специалитета и магистратуры.



Общая численность аспирантов, обучающихся по образовательным программам подготовки научно-педагогических кадров в аспирантуре: **100 чел.**

В том числе:

по очной форме обучения: **31 чел.**

по очно-заочной форме обучения: **0 чел.**

по заочной форме обучения: **69 чел.**

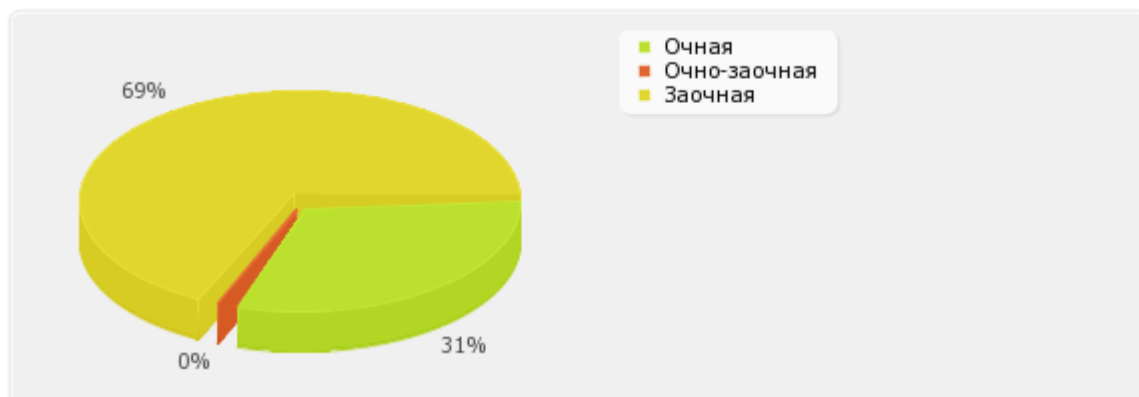


Рис. П.1.2. Соотношение по формам обучения по программам аспирантуры (адъюнктуры), ординатуры, ассистентуры-стажировки

В ПГГПУ в 2015 году реализовывались следующие основные образовательные программы высшего образования (бакалавриат, специалитет, магистратура):

| Образовательная программа, направление подготовки (специальность), профессия | | | Контингент обучающихся по формам обучения (очная, очно-заочная, заочная) (чел.)* | | | |
|--|--|--|--|------------------------------|--|---|
| Код | Наименование | Квалификация (степень); ступень образования (квалификации); разряд (код, наименование) | всего (очная, очно-заочная, заочная) | за счет бюджетной системы РФ | принятых на 1 курс (без учета численности принятых в счет пополнения старших курсов) | Выпуск фактический с дипломом соответствующего уровня (ступени) |
| 1 | 2 | 3 | 4 | 5 | 6 | 7 |
| 09.00.00 | Информатика и вычислительная техника | | | | | |
| 09.03.02 Приказ №1061 | Информационные системы и технологии | 62 | 83 0 0 | 82 0 0 | 40 0 0 | 0 0 0 |
| 09.03.03 Приказ №1061 | Прикладная информатика | 62 | 102 0 42 | 87 0 0 | 32 0 4 | 0 0 0 |
| 29.00.00 | Технологии легкой промышленности | | | | | |
| 29.03.01 Приказ №1061 | Технология изделий легкой промышленности | 62 | 22 0 0 | 22 0 0 | 9 0 0 | 0 0 0 |

* Студенты, обучающиеся на условиях общего приема, без учета иностранных граждан и лиц без гражданства, обучающихся по международным соглашениям



| | | | | | | |
|-----------------------------|---|----|------------------|-----------------|-----------------|-------------|
| 37.00.00 | Психологические науки | | | | | |
| 37.03.01 Приказ №1061 | Психология | 62 | 28 0 103 | 18 0 0 | 0 0 0 | 0 0 0 |
| 37.04.01 Приказ №1061 | Психология | 68 | 1 0 0 | 0 0 0 | 0 0 0 | 0 0 0 |
| 38.00.00 | Экономика и управление | | | | | |
| 38.03.02 Приказ №1061 | Менеджмент | 62 | 61 0 54 | 0 0 0 | 14 0 7 | 0 0 0 |
| 38.03.05 Приказ №1061 | Бизнес-информатика | 62 | 38 0 0 | 0 0 0 | 4 0 0 | 0 0 0 |
| 39.00.00 | Социология и социальная работа | | | | | |
| 39.03.03 Приказ №1061 | Организация работы с молодежью | 62 | 25 0 10 | 0 0 0 | 1 0 0 | 0 0 0 |
| 43.00.00 | Сервис и туризм | | | | | |
| 43.03.02 Приказ №1061 | Туризм | 62 | 54 0 7 | 25 0 0 | 6 0 0 | 0 0 0 |
| 44.00.00 | Образование и педагогические науки | | | | | |
| 44.03.01 Приказ №1061 | Педагогическое образование | 62 | 708 0 1450 | 612 0 886 | 97 0 366 | 1 0 5 |
| 44.03.02 Приказ №1061 | Психолого-педагогическое образование | 62 | 246 0 173 | 229 0 0 | 80 0 51 | 1 0 0 |
| 44.03.03 Приказ №1061 | Специальное (дефектологическое) образование | 62 | 160 0 198 | 149 0 0 | 42 0 43 | 1 0 0 |
| 44.03.04 Приказ №1061 | Профессиональное обучение (по отраслям) | 62 | 14 0 0 | 0 0 0 | 0 0 0 | 0 0 0 |
| 44.03.05 Приказ №1061 | Педагогическое образование (с двумя профилями подготовки) | 62 | 966 0 0 | 872 0 0 | 336 0 0 | 2 0 0 |
| 44.04.01 Приказ №1061 | Педагогическое образование | 68 | 163 0 155 | 159 0 50 | 114 0 106 | 0 0 0 |
| 44.04.02 Приказ №1061 | Психолого-педагогическое образование | 68 | 21 0 52 | 21 0 10 | 15 0 24 | 0 0 0 |
| 44.04.03 Приказ №1061 | Специальное (дефектологическое) образование | 68 | 8 0 14 | 8 0 8 | 8 0 14 | 0 0 0 |



| | | | | | | |
|-----------------------------|---|----|---------------|--------------|---------------|-------------|
| 45.00.00 | <i>Языкознание и литературоведение</i> | | | | | |
| 45.03.02 Приказ №1061 | <i>Лингвистика</i> | 62 | 55 0 0 | 0 0 0 | 9 0 0 | 1 0 0 |
| 49.00.00 | <i>Физическая культура и спорт</i> | | | | | |
| 49.03.02 Приказ №1061 | <i>Физическая культура для лиц с отклонениями в состоянии здоровья (адаптивная физическая культура)</i> | 62 | 54 0 45 | 51 0 0 | 15 0 15 | 0 0 0 |
| 50.00.00 | <i>Искусствоведение</i> | | | | | |
| 50.03.03 Приказ №1061 | <i>История искусств</i> | 62 | 0 0 9 | 0 0 0 | 0 0 0 | 0 0 0 |
| 51.00.00 | <i>Культуроведение и социокультурные проекты</i> | | | | | |
| 51.03.04 Приказ №1061 | <i>Музеология и охрана объектов культурного и природного наследия</i> | 62 | 0 0 4 | 0 0 0 | 0 0 4 | 0 0 0 |
| 53.00.00 | <i>Музыкальное искусство</i> | | | | | |
| 53.03.02 Приказ №1061 | <i>Музыкально-инструментальное искусство</i> | 62 | 0 0 0 | 0 0 0 | 0 0 0 | 0 0 0 |
| 030000 | <i>Гуманитарные науки</i> | | | | | |
| 030301 ОКСО | <i>Психология</i> | 65 | 0 0 25 | 0 0 0 | 0 0 0 | 0 0 0 |
| 031202 ОКСО | <i>Перевод и переводоведение</i> | 65 | 0 0 0 | 0 0 0 | 0 0 0 | 0 0 0 |
| 031501 ОКСО | <i>Искусствоведение</i> | 65 | 0 0 4 | 0 0 0 | 0 0 0 | 0 0 0 |
| 032102 ОКСО | <i>Физическая культура для лиц с отклонениями в состоянии здоровья (адаптивная физическая культура)</i> | 65 | 0 0 0 | 0 0 0 | 0 0 0 | 0 0 0 |
| 050000 | <i>Образование и педагогика</i> | | | | | |
| 050102 ОКСО | <i>Биология</i> | 65 | 0 0 12 | 0 0 7 | 0 0 0 | 0 0 0 |
| 050103 ОКСО | <i>География</i> | 65 | 0 0 14 | 0 0 13 | 0 0 0 | 0 0 0 |



| | | | | | | |
|----------------|--|----|--------------|--------------|-------------|-------------|
| 050200 ОКСО | Физико-математическое образование | 62 | 0 0 0 | 0 0 0 | 0 0 0 | 0 0 0 |
| 050201 ОКСО | Математика | 65 | 0 0 13 | 0 0 9 | 0 0 0 | 0 0 0 |
| 050203 ОКСО | Физика | 65 | 0 0 0 | 0 0 0 | 0 0 0 | 0 0 0 |
| 050301 ОКСО | Русский язык и литература | 65 | 0 0 36 | 0 0 32 | 0 0 0 | 0 0 0 |
| 050302 ОКСО | Родной язык и литература | 65 | 1 0 0 | 1 0 0 | 0 0 0 | 0 0 0 |
| 050303 ОКСО | Иностранный язык | 65 | 0 0 1 | 0 0 0 | 0 0 0 | 0 0 0 |
| 050400 ОКСО | Социально-экономическое образование | 62 | 0 0 2 | 0 0 2 | 0 0 0 | 0 0 0 |
| 050401 ОКСО | История | 65 | 1 0 0 | 1 0 0 | 0 0 0 | 0 0 0 |
| 050402 ОКСО | Юриспруденция | 65 | 0 0 18 | 0 0 0 | 0 0 0 | 0 0 0 |
| 050403 ОКСО | Культурология | 65 | 0 0 9 | 0 0 0 | 0 0 0 | 0 0 0 |
| 050501 ОКСО | Профессиональное обучение (по отраслям) | 65 | 0 0 2 | 0 0 1 | 0 0 0 | 0 0 0 |
| 050502 ОКСО | Технология и предпринимательство | 65 | 0 0 0 | 0 0 0 | 0 0 0 | 0 0 0 |
| 050703 ОКСО | Дошкольная педагогика и психология | 65 | 0 0 0 | 0 0 0 | 0 0 0 | 0 0 0 |
| 050707 ОКСО | Педагогика и методика дошкольного образования | 65 | 0 0 48 | 0 0 33 | 0 0 0 | 0 0 0 |
| 050708 ОКСО | Педагогика и методика начального образования | 65 | 0 0 34 | 0 0 23 | 0 0 0 | 0 0 0 |
| 050711 ОКСО | Социальная педагогика | 65 | 0 0 0 | 0 0 0 | 0 0 0 | 0 0 0 |
| 050715 ОКСО | Логопедия | 65 | 0 0 15 | 0 0 0 | 0 0 0 | 0 0 0 |
| 050717 ОКСО | Специальная дошкольная педагогика и психология | 65 | 0 0 1 | 0 0 0 | 0 0 0 | 0 0 0 |
| 050720 ОКСО | Физическая культура | 65 | 0 0 42 | 0 0 27 | 0 0 0 | 0 0 1 |



| | | | | | | |
|----------------|---|----|--------------|-------------|-------------|-------------|
| 080000 | Экономика и управление | | | | | |
| 080507 ОКСО | Менеджмент организации | 65 | 0 0 16 | 0 0 0 | 0 0 0 | 0 0 0 |
| 080801 ОКСО | Прикладная информатика (по областям) | 65 | 0 0 8 | 0 0 0 | 0 0 0 | 0 0 0 |
| 100000 | Сфера обслуживания | | | | | |
| 100103 ОКСО | Социально-культурный сервис и туризм | 65 | 0 0 10 | 0 0 0 | 0 0 0 | 0 0 0 |
| 230000 | Информатика и вычислительная техника | | | | | |
| 230202 ОКСО | Информационные технологии в образовании | 65 | 0 0 0 | 0 0 0 | 0 0 0 | 0 0 0 |
| 260000 | Технология продовольственных продуктов и потребительских товаров | | | | | |
| 260901 ОКСО | Технология швейных изделий | 65 | 0 0 0 | 0 0 0 | 0 0 0 | 0 0 0 |

Все образовательные программы встроены в существующие ФГОС ВО, благодаря проведенной систематизации требований к содержанию и структуре основной образовательной программы (ООП), унификации требований к разработке учебных планов и построению единых компетентностно-ориентированных моделей выпускников.

В 2015 году увеличена доля практико-ориентированных образовательных программ бакалавриата и магистратуры.

В дополнение к 6 образовательным программам по 4 направлениям подготовки бакалавриата, реализуемым с 2014 г.: Педагогическое образование 44.03.01 (профили подготовки: «Мировая художественная культура», «Английский язык», «Экономика»); Психолого-педагогическое образование 44.03.02 (профиль «Психология и социальная педагогика»); Туризм 43.03.02 (профиль «Технология и организация спортивно-оздоровительных услуг»); Технология изделий легкой промышленности 29.03.01 (профиль «Технология швейных изделий»). В 2015 г. осуществлен прием на 21 прикладную программу по 6 направлениям подготовки: Информационные системы и технологии 09.03.02 (профиль «Информационные технологии в образовании»); Прикладная информатика 09.03.03 (профили «Прикладная информатика в экономике», «Прикладная информатика в государственном и муниципальном управлении»); Менеджмент 38.03.02 (профили «Управление человеческими ресурсами», «Информационный менеджмент»); Организация работы с молодежью 39.03.03



(профиль «Организация работы с молодежью»); Психолого-педагогическое образование 44.03.02 (профиль «Психология образования»); Педагогическое образование (с двумя профилями) 44.03.05: «Математика и информатика», «Русский язык и литература», «Родной язык и литература и русский язык», «Физическая культура и дополнительное образование», «Начальное образование и информатика», «Дошкольное образование и дополнительное образование», «Биология и химия», «География и экономика», «Физика и информатика», «Технология и дополнительное образование», «История и обществознание», «Право и обществознание», «Музыкальное образование и дополнительное образование», «Экономика и информатика».

Увеличилось общее число практико-ориентированных образовательных программ магистратуры: в 2014 г. реализовывалось 10 программ, в 2015 – 23.

В 2015 году продолжено сотрудничество в рамках договора о сетевом взаимодействии трех вузов ФГБОУ ВПО «Башкирский государственный педагогический университет им. М. Акмуллы»; «Челябинский государственный педагогический университет»; «Пермский государственный гуманитарно-педагогический университет». В 2014 г. был впервые осуществлен набор на три магистерские программы, реализуемые в сетевой форме (44.04.01 Педагогическое образование, «Физико-математического образование»; «Правовой менеджмент в образовании»; 44.04.02 Психолого-педагогическое образование, «Психология управления образовательной средой»). В 2014 г. магистратуру, реализуемую в сетевой форме, было принято 15 магистрантов, в 2015 г. - 21 студент.

В целом произошло увеличение количества магистрантов, обучающихся в ПГГПУ примерно на 50%, в 2014 г. для обучения в магистратуре в ПГГПУ было зачислено 138 магистрантов, а в 2015 – 282.

Показатель 1.10 «Удельный вес численности студентов, обучающихся по программам магистратуры, в общей численности студентов, обучающихся по образовательным программам бакалавриата, программам специалитета, программам магистратуры» в 2014 году составил 3,76 %, в 2015 году данный показатель был увеличен в два раза и составил 7,61%.

Показатель 1.11 «Численность/удельный вес численности студентов (курсантов), имеющих диплом бакалавра, диплом специалиста или диплом магистра других организаций, осуществляющих образовательную деятельность, принятых на первый курс на обучение по программам магистратуры образовательной организации, в общей численности студентов (курсантов), принятых на первый курс по программам магистратуры на очную форму обучения» в 2015 г. составил 13 чел./9,49%. Для сравнения данный показатель в 2014 г. составлял 8 чел./14,55 %. По показателю 1.11 «Пермский государственный гуманитарно-педагогический университет» входит в третью квартиль в группе вузов России.

С целью обеспечения качества профессиональной подготовки в ПГГПУ была продолжена политика привлечения работодателей к разработке основных профессиональных образовательных программ и оценке качества подготовки



выпускников. В соответствии с требованиями федеральных стандартов, в вузе были созданы и апробированы механизмы привлечения работодателей к разработке ООП и оценке эффективности подготовки выпускников по всем образовательным программам, что позволило объективно оценить качество подготовки выпускников, повысить конкурентоспособность выпускников на рынке труда, влиять на систему подготовки кадров, гибко реагируя на потребности работодателя в регионе, разрабатывать новые образовательные программы с учетом потребностей регионального рынка труда. Кроме того с образовательными организациями края были заключены договоры о сетевом взаимодействии.

В 2015 г. продолжена реализация программы нелинейной организации образовательного процесса, внедрение которой началось в 2014 г, что представило дополнительные возможности студентам в реализации выбора элективных курсов, профилей подготовки, умения самостоятельно принимать решения в профессиональной сфере, результатом, должно стать повышение их конкурентоспособности на рынке труда.

1.2. Качество приема абитуриентов по среднему баллу ЕГЭ

За 2015 год ПГГПУ усилил позиции по группе показателей, связанных с качеством приема абитуриентов.

По показателю 1.6 «Средний балл студентов, принятых по результатам ЕГЭ и результатам дополнительных вступительных испытаний на обучение по очной форме по программам бакалавриата за счет средств соответствующих бюджетов бюджетной системы РФ» ПГГПУ входит во вторую квартиль в группе вузов России - 65.76 балл. По данному показателю «Пермский государственный гуманитарно-педагогический университет» улучшил позиции по отношению к 2014 году и входит во вторую квартиль в группе вузов России. При этом медианное значение показателя 1.6 для вузов России составляет 59.73 балл.

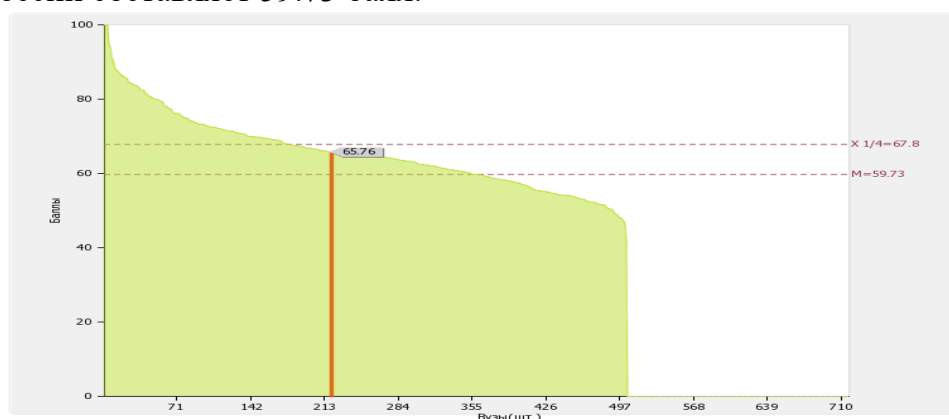


Рис. П.1.6. Диаграмма ранжирования вузов России по среднему баллу студентов, принятых по результатам ЕГЭ и результатам дополнительных вступительных испытаний на обучение по очной форме по программам бакалавриата и специалитета за счет средств соответствующих бюджетов бюджетной системы РФ.

Показатель 1.4 «Средний балл студентов, принятых по результатам ЕГЭ на первый курс на обучение по очной форме по программам бакалавриата и специалитета по договору об образовании на обучение по образовательным



программам высшего образования» составил **57.14 балла**. ПГГПУ входит во вторую квартиль в группе вузов **России**. При этом медианное значение показателя для вузов России составляет **52.01 балла**.

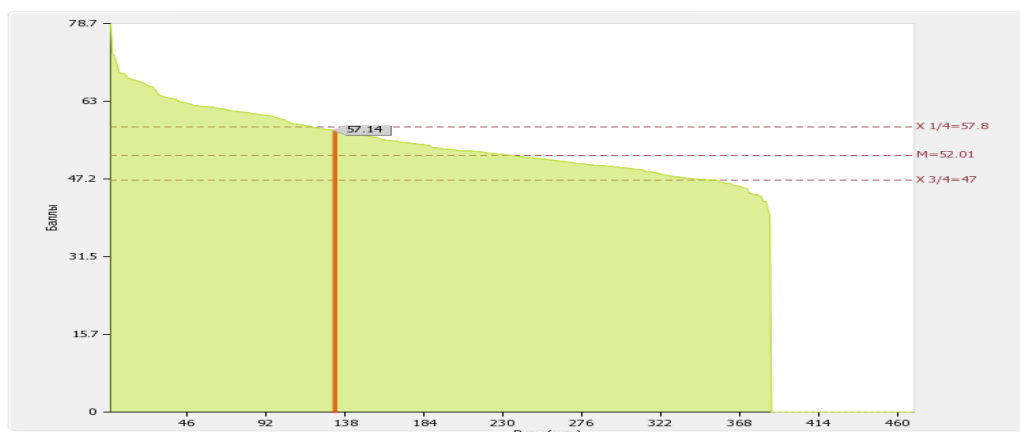
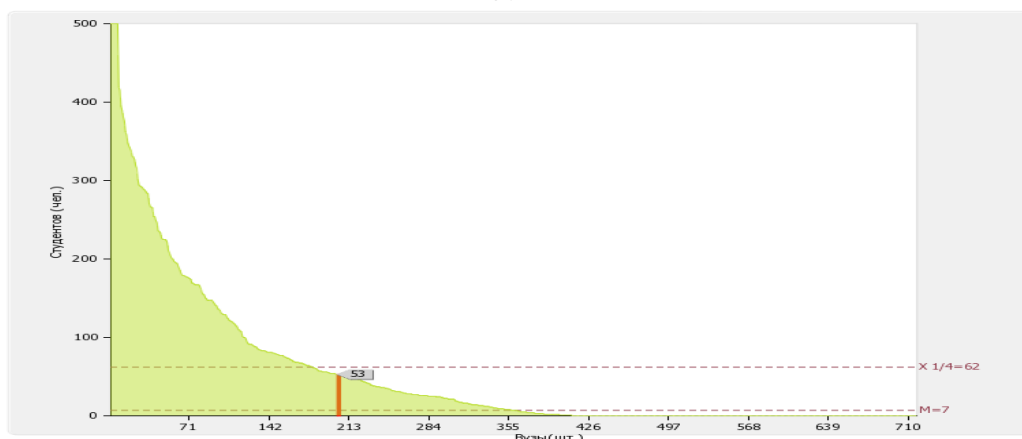


Рис. П.1.4. Диаграмма ранжирования вузов России по среднему баллу студентов(курсантов), принятых по результатам ЕГЭ на первый курс на обучение по очной форме по программам бакалавриата и специалитета по договору об образовании на обучение по образовательным программам высшего образования.

Показатель 1.9 «Численность/удельный вес численности студентов (курсантов), принятых на условиях целевого приема на первый курс на очную форму обучения по программам бакалавриата и специалитета в общей численности студентов (курсантов), принятых на первый курс по программам бакалавриата и специалитета на очную форму обучения» составил 53 чел. / 7.74 %. По данному показателю «Пермский государственный гуманитарно-педагогический университет» входит во вторую (численность)/ в первую (удельный вес) квартиль в группе вузов **России**. Медианное значение показателя 1.9 (численность / удельный вес) для вузов России составляет **7 чел. / 1.52 %**



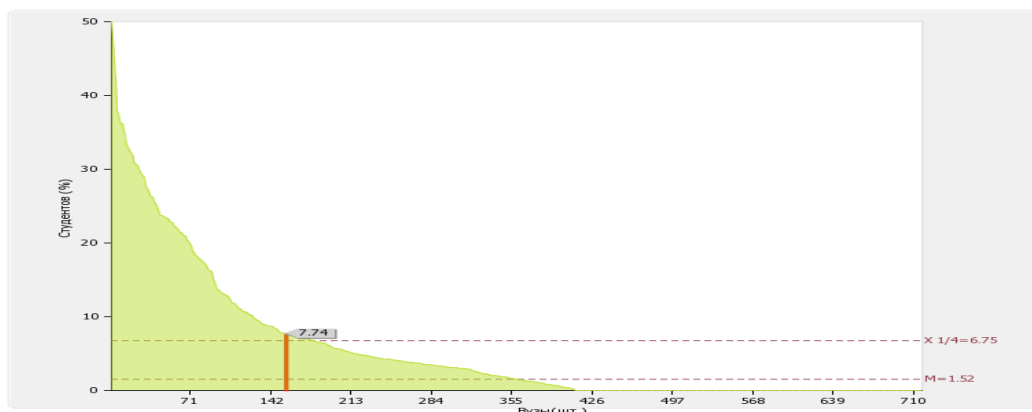


Рис. П.1.9а. Диаграммы ранжирования вузов России по численности/удельному весу численности студентов (курсантов), принятых на условиях целевого приема на первый курс на очную форму обучения по программам бакалавриата и специалитета в общей численности студентов (курсантов), принятых на первый курс по программам бакалавриата и специалитета на очную форму обучения

Динамика развития показателя «Образовательная деятельность» по «Группа 4» (2013 – 2016 гг.)

| Образовательная деятельность | | | |
|------------------------------|--------------------------------------|--------------------------------------|----------------------|
| Год | Пороговое значение (балл) (Группа 4) | Медианное значение (балл) (Группа 4) | Значение вуза (балл) |
| 2013 | 60 | 53.38 | 61.76 |
| 2014 | 60 | 57.07 | 61.9 |
| 2015 | 60 | 53.45 | 62.87 |
| 2016 | 60 | - | 64.05 |

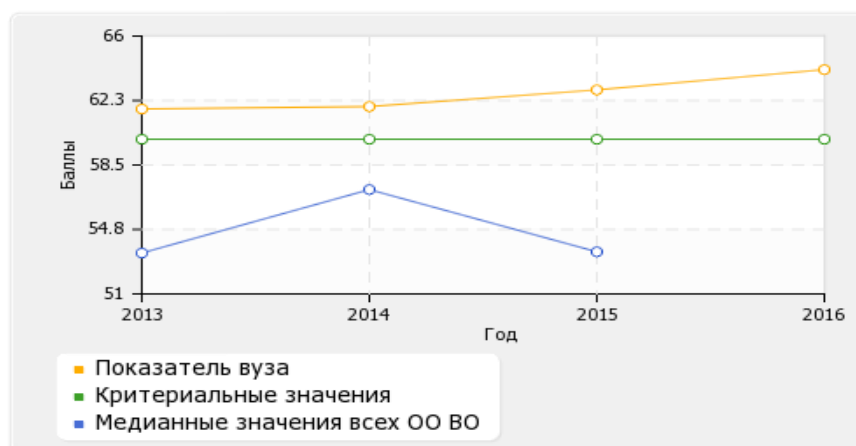


Рис. 3.1. Динамика развития показателя «Образовательная деятельность» по «Группа 4» (2013 – 2016 гг.)

Лепестковая диаграмма ранжирования ОП вуза по результатам ЕГЭ 2015 года

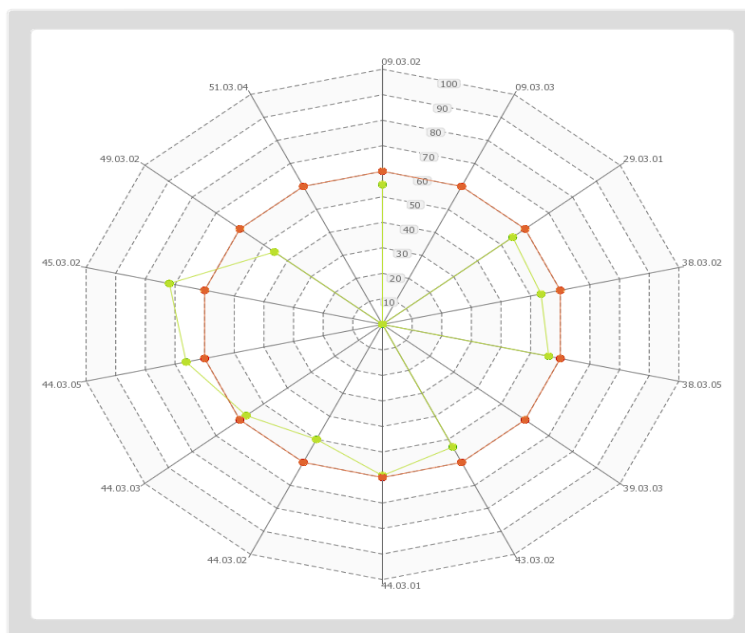


Рис.4. Диаграмма ранжирования программ бакалавриата и специалитета по среднему баллу ЕГЭ студентов, принятых по результатам ЕГЭ на обучение по очной форме



2.3. Система внутренней оценки качества образования

Вузовская система оценки качества подготовки специалиста представлена Системой менеджмента качества образовательной деятельности. СМК университета сертифицирована с декабря 2012 года. В декабре 2015 года проведена повторная сертификация системы менеджмента качества применительно к проектированию, разработке и предоставлению образовательных услуг в области высшего образования на соответствие требованиям ГОСТ Р ИСО 9001-2015, по результатам которой выдан сертификат соответствия (регистрационный № РОСС RU.ФК69.И00046, срок действия до 27.01.2019).

СМК ПГГПУ распространяется на область организации учебного процесса и научной деятельности вуза. Курирует данное направление проректор по управлению качеством образования.

СМК ПГГПУ построена на основе принципов ГОСТ ISO 9001-2015 (ГОСТ Р ИСО 9001-2015), в соответствии с которыми определена миссия вуза, разработано «Руководство по качеству», документированы процедуры: «Управление документацией», «Управление записями», «Внутренние аудиты», «Управление несоответствиями», «Корректирующие и предупреждающие действия», разработаны стандарты ПГГПУ (СТО ПГГПУ).

В вузе с 2010 года функционирует Отдел мониторинга и контроля качества подготовки специалиста, основными направлениями деятельности которого выступают:

- осуществление контроля и мониторинга качества подготовки специалистов в вузе,
- проведение внутренних аудитов качества деятельности структурных подразделений, организующих и обеспечивающих учебный процесс,
- повышение квалификации профессорско-преподавательского состава и формирования корпоративной культуры в области управления качеством образования.

Деятельность по контролю и мониторингу качества подготовки специалистов в вузе включала в себя несколько направлений.

1. Организация участия студентов в Интернет-экзамене с целью получения независимой оценки качества освоения образовательных программ студентами ПГГПУ.

ПГГПУ получены сертификаты качества №2015/2/134 от 01.02.2016г. об успешном прохождении независимой оценки качества образования по сертифицированным аккредитационным педагогическим измерительным материалам (АПИМ) в рамках проекта «Федеральный Интернет-экзамен в сфере профессионального образования».



Таблица. Доля студентов вуза и вузов-участников, находящихся на уровне обученности не ниже второго, за пять этапов (ФЭПО-16 - ФЭПО-22)

| Период проведения | Этап | Доля студентов вуза на уровне обученности не ниже второго | Доля студентов вузов-участников на уровне обученности не ниже второго |
|-----------------------------|-------------|--|--|
| октябрь 2012 - февраль 2013 | ФЭПО-16 | 56% | 59% |
| март - июль 2013 | ФЭПО-17 | 70% | 76% |
| октябрь 2013 - февраль 2014 | ФЭПО-18 | 85% | 74% |
| март - июль 2014 | ФЭПО-19 | 72% | 79% |
| октябрь 2014 - февраль 2015 | ФЭПО-20 | 73% | 79% |
| март - июль 2015 | ФЭПО-21 | 80 | 80 |
| октябрь 2015 - февраль 2016 | ФЭПО-22 | 74% | 83% |

2. Включение студентов первого курса в диагностическое тестирование для последующей корректировки методики и организации учебного процесса. Диагностическое тестирование ежегодно проводится с 2010г для студентов первого курса всех ОП по дисциплинам общеобразовательной подготовки.

3. Проведение внутривузовского тестирования студентов с целью контроля качества подготовки специалистов в ПГГПУ в форме промежуточной, текущей и итоговой аттестации, с целью выявления уровня освоения образовательных программ в рамках внутривузовской системы тестирования AST-Test. С начала 2015-2016 учебного года проведено более 370 сеансов тестирования студентов всех образовательных программ, реализуемых в ПГГПУ.

Для внутривузовского тестирования преподавателями ПГГПУ разрабатываются базы тестовых заданий по учебным дисциплинам ФГОС для промежуточной, текущей и итоговой аттестации освоения студентами ОП, реализуемым в вузе. Так, к концу 2015/16 учебного года контрольно-измерительными материалами обеспечено более 45% учебных дисциплин всех ОП, реализуемых в ПГГПУ. Осуществляется привлечение преподавателей вуза к созданию собственных педагогических измерительных материалов, обеспечивающих ГОС и ФГОС, с последующей их сертификацией.

4. Анкетирование преподавателей и обучающихся о степени удовлетворенности качеством организации учебного процесса и внеучебной деятельности. Так, по результатам проведенного в 2015/16 году анкетирования «Преподаватель глазами студента», в котором приняли участие 86% обучающихся первых-четвертых курсов



очной формы, высокую оценку получили более 90% сотрудников из числа профессорско-преподавательского состава вуза. Анкетирование студентов о качестве процесса обучения осуществляется также по запросу заведующих кафедрами при проведении конкурсных процедур избрания на должность ППС, а также организуется в рамках аудитов качества организации учебного процесса в подразделениях ПГППУ. Результаты передаются деканам соответствующих факультетов для дальнейшего анализа и выполнения корректирующих мероприятий.

5. Проведение внутренних аудитов качества деятельности структурных подразделений, организующих и обеспечивающих учебный процесс, осуществлялось в соответствии с ежегодным Планом работы Отдела мониторинга. В рамках данного направления был проведен ряд мероприятий. Актуализированы методические материалы по организации и проведению внутренних аудитов структурных подразделений (Программы аудитов кафедры, факультета, образовательной программы, инструкции по их проведению, опросные листы). Разработаны программы аудитов отдельных процессов СМК вуза (научной деятельности, внеучебной профессионализирующей деятельности, маркетинга и др.).

6. Представление обобщающего анализа результативности данной деятельности в течение учебного года на заседаниях Совета по качеству ПГППУ и на заседаниях ученых советов факультетов, а также итоговый анализ на заседании Ученого совета университета в октябре 2015г.

По итогам обсуждения на Ученом совете была отмечена положительная динамика качества освоения студентами образовательных программ, возрастание компетентности профессорско-преподавательского состава в разработке измерительных материалов и совершенствовании фондов оценочных средств.

По итогам аудитов в отчетном году в качестве предупреждающих мероприятий для выполнения требований ФГОС по анализу эффективности деятельности вуза в разрезе ОП была организована работа по следующим направлениям:

- разработка и верификация ОП, представление их на сайте организации;
- корректировка должностных инструкций (в соответствии с требованиями Минтруда и социального развития в логике процессного подхода как стандарт профессиональной деятельности) с перспективой перехода на эффективный контракт;
- использование в вузе различных механизмов объективного контроля качества профессиональной подготовки студентов и деятельности ППС.

По итогам всероссийского проекта «Лучшие образовательные программы инновационной России» за 2014-2015 гг. В число лучших программ университета вошли:

- 035700.62 Лингвистика,
- 050100.62 Педагогическое образование,
- 050100.68 Педагогическое образование,
- 051000.62 Профессиональное обучение (по отраслям),
- 030300.62 Психология,
- 050400.62 Психолого-педагогическое образование,
- 050700.62 Специальное (дефектологическое) образование.



2.4. Востребованность выпускников

В 2015 г. выпуск на дневном отделении составил 869 чел., из них 401 бакалавр, 410 специалиста и 58 магистров.

По данным о фактическом трудоустройстве выпускников, трудоустроены 649 чел., продолжили образование в магистратуре и аспирантуре 147 чел., из них в ПГГПУ – 53 чел. По-прежнему невелико количество обратившихся в службу занятости (39 чел. в 2015 г.). По сравнению с 2014 г., видна динамика по количеству трудоустроившихся в сфере образования (+2,2%), среди призванных в ряды вооруженных сил (+2,4%).

Продолжает сохраняться высокий процент трудоустроенных по специальности (71,5%) и трудоустроенных в Пермском крае (93,7%).

По данным Агентства занятости населения, формируемым справочным материалам, в 2015 году доля вакансий в сфере образования составила 9,1% от общего количества вакансий в Пермском крае.

По данным внутреннего мониторинга, проводимого Отделом практики, трудоустройства и профессионального сопровождения УМУ, анализ представленных вакансий позволил выделить наиболее востребованные позиции: учитель математики, физики, учитель иностранного (английского) языка, учитель русского языка и литературы, учитель физкультуры, учитель начальных классов, воспитатель детского сада. По этим позициям количество вакансий превосходит количество выпускников в 1,5 -3 раза.

В 2015 г. наблюдается прирост вакансий по должностям учителя биологии и химии, психолога, учителя музыки. К сожалению, наблюдается снижение количества вакансий социального педагога.

В 2015 году имели место случаи трудоустройства выпускников по диплому об образовании по дополнительной профессиональной образовательной программе (психолога, учителя английского языка).

Отделом практики, трудоустройства и профессионального сопровождения УМУ проводится ежегодный мониторинг фактического трудоустройства и анкетирование выпускников. Отмечается положительная мотивация на работу по специальности у большинства выпускников и удовлетворенность уровнем полученного образования.

Отдел практики, трудоустройства и профессионального сопровождения использовал в 2015 году в своей работе по содействию трудоустройству студентов информационные ресурсы – сайты университета (раздел «Карьера») <http://pspu.ru/career> и <http://www.edu-plus-job.ru/>, а также страницы в социальных сетях. http://vk.com/pspu_trud (Трудоустройство выпускников), <http://vk.com/club89172489> (Штаб студенческих отрядов), <http://vk.com/club82960149> (Школа проектов). Их посещаемость за год увеличилась с 600 - 700 человек до 1500-1600 чел. в месяц.

Для студентов и выпускников на сайте размещена информация по имеющимся временным и постоянным вакансиям, рекомендации по составлению резюме, электронная форма для формирования резюме, форма для заполнения портфолио. Электронное портфолио содержит информацию о профессиональных достижениях студента с возможностью прикрепления отсканированных документов и материалов. Сформированное портфолио можно хранить в личном кабинете, выводить его на печать, корректировать по мере необходимости.

Индивидуальное консультирование по трудоустройству получили 869 выпускников при подписании обходных листов и получении справочника «Карьера»



2015» . В 2015 году справочник увидел свет в электронном формате. Выпускники получили возможность ознакомиться с вакансиями, нормативными документами, регламентирующими получение статуса молодого специалиста и соответствующих социальных выплат, требованиями к специалистам муниципальной службы и другими необходимыми при трудоустройстве материалами.

В течение учебного года за индивидуальными консультациями (лично, по электронной почте) обратились 145 студентов. Вопросы, по которым осуществлялась консультация – временное трудоустройство, совмещение учебы и работы по специальности, юридические аспекты занятости, участие в программах и проектах, финансовые аспекты (оплата труда, выплата пособий).

Организация временной занятости студентов осуществлялась традиционно по двум направлениям – развитие предпринимательства (при участии Пермского городского бизнес-инкубатора) и развитие движения молодежно-студенческих отрядов.

Особое внимание в 2015 году уделялось развитию движения студенческих отрядов (приоритетное направление – педагогические отряды). Штабом Студенческих отрядов активно решалась задача по организации новых студенческих отрядов в университете, вовлечения студентов в вожатское дело, сотрудничество с образовательными учреждениями на постоянной основе. Результатом этой работы стало проведение на базе университета Городской школы вожатых (с 03.03.2015 по 31.05.2015 г.) и формирование новых педагогических отрядов. Летом 2015 г. на площадках детских оздоровительных лагерей Пермского края и Крыма трудились 4 педагогических отряда «Антарес», «Эйдос», «Фэмили», «Солнышко». Волонтерский педагогический отряд «Педагоги за штурвалом» осваивал «целину» в детской колонии, помогая воспитанникам устраивать свой досуг и творчески развиваться.

Совершенствование системы профессионального сопровождения студентов на основе мониторинга их предпочтений, оптимизации работы сайта и других информационных источников, организация взаимодействия с профессиональным сообществом влечет за собой более мотивированное профессиональное развитие студентов в период их обучения в вузе, и, как следствие, более высокий процент выпускников, трудоустроившихся по специальности.

В частности, нами был продолжен положительный опыт тестирования студентов по комплексам «Профориентатор» и «Профкарьера». На основе полученных результатов со студентами проводилась индивидуальная работа, давались рекомендации по дальнейшему профессиональному развитию.

Участие во всероссийских, региональных, городских конкурсах, посвященных тематике карьерного роста и профессионального самоопределения («Молодежь и патриотизм», «Карьера. Шаг вперед», Форум молодых педагогов Пермского края «Пермский край – место для всех, успех для каждого», День 1С: Карьеры в Перми, Краевой день профориентации и др.) позволяет студентам и выпускникам позиционировать себя на рынке труда как успешных, нацеленных на развитие молодых специалистов.

Активное вовлечение выпускников к работе в образовательной отрасли, работе по получаемой специальности, обсуждение актуальных вопросов трудоустройства молодых специалистов – задача, решаемая совместно с Министерством образования Пермского края.



Традиционным стало общеуниверситетское профориентационное мероприятие «Дни карьеры», в рамках которого студенты и выпускники (2500 чел.) прошли карьерное консультирование у работодателей, познакомились с вакансиями, узнали о требованиях к молодым специалистам. Тесное общение представителей учреждений и предприятий как образовательной отрасли, так и коммерческой, помогло установить контакты с будущими молодыми специалистами. В рамках Дней карьеры студенты получили возможность поучаствовать в деловых играх «Прием на работу», пройти Ассесмент-лайт (центр оценки). Организатор этих мероприятий – партнер Центра Консалтинговое кадровое агентство «КАМА-центр». На мероприятиях студенты (180 чел.) смогли продемонстрировать и улучшить свои навыки самопрезентации.

Активное участие приняли студенты и выпускники Университета в работе 17-й специализированной выставке учебных заведений «Образование и карьера» и круглом столе для руководителей муниципальных органов управления образованием, руководителей образовательных учреждений, деканов факультетов «Содействие трудоустройству и занятости молодежи. Анализ и прогноз».

Большое внимание в университете уделялось вопросам взаимодействия с работодателями, социальными партнерами, общественными организациями. В их числе - Министерство по делам Коми-Пермяцкого округа, Министерство образования и науки Пермского края, департамент образования администрации г.Перми, ГУ МВД г.Перми, военный комиссариат Пермского края, Агентство по занятости Пермского края, Пермский городской бизнес-инкубатор, Пермская торгово-промышленная палата, консалтинговое кадровое агентство Кама-Центр», группа предприятий ПЦБК, компании «Развитие Плюс», «Дом.ру» и др. Продвижение выпускников на рынок труда осуществлялось в 2015 году как через стандартные формы оповещения, информирования посредством интернет-ресурсов (сайта и соц.сети), информационных справочников, так и через резюме и портфолио студентов, направляемых партнерам напрямую.

2.5. Библиотечный фонд

Обслуживание читателей в 2015 г. осуществлялось на 4 абонементных, 2-х специализированных читальных залах, зале электронных информационных ресурсов, научно-библиографическом отделе и 30 библиотечных пунктах. Количество посадочных мест составляет 400, в т.ч. автоматизированных рабочих мест с доступом к сети Интернет для читателей – 23.

Общее количество пользователей по единому читательскому билету составило 7021. За последние три года этот показатель остается стабильным, что свидетельствует о востребованности библиотечно-информационных услуг, предоставляемых библиотекой. В течение года библиотека университета обслужила около 22 тыс. читателей, число посещений составило около 350 тыс., выдано около 485 тыс. документов. В сравнении с 2013-14 гг. количество посещений и выдачи документов снизились, все чаще выдается не книга, а информация или электронный документ, путем обеспечения доступа онлайн. Одним из факторов, влияющих на такую тенденцию – это обеспечение читателей электронными образовательными ресурсами,



среди которых важным сегментом являются базы электронных версий книг, доступ к которым предоставляется как из локальной сети вуза, так и через сеть Интернет.

Показатель 5.4. Количество экземпляров печатных учебных изданий (включая учебники и учебные пособия) из общего количества единиц хранения библиотечного фонда, состоящих на учете, в расчете на одного студента (курсанта): 283.31 ед. По показателю 5.4 "Пермский государственный гуманитарно-педагогический университет" входит в первую четверть в группе вузов России. Медианное значение показателю 5.4 для вузов России составляет 157 ед.

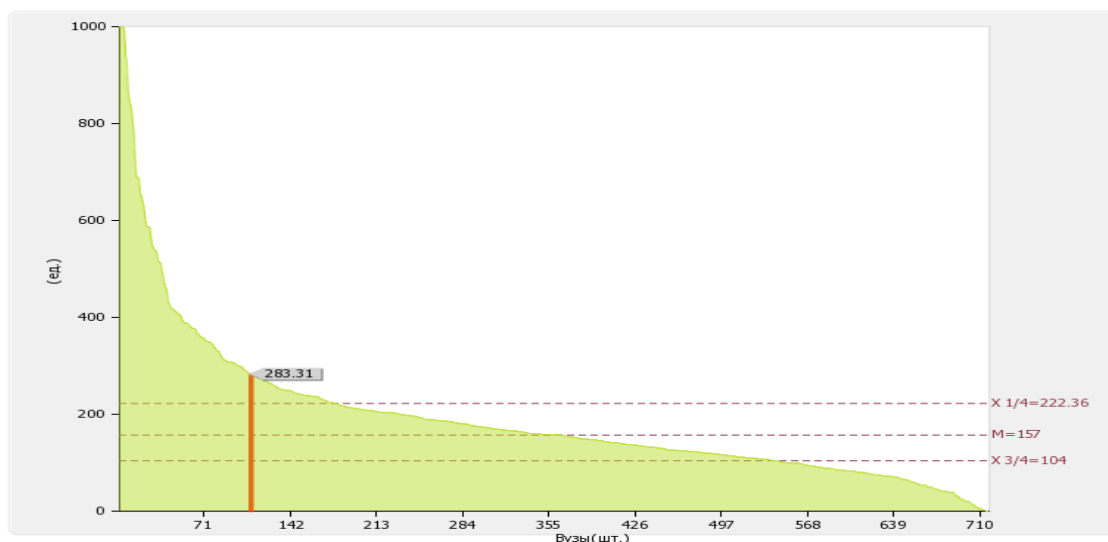


Рис. П.5.4. Диаграмма ранжирования вузов России по количеству экземпляров печатных учебных изданий (включая учебники и учебные пособия) из общего количества единиц хранения библиотечного фонда, состоящих на учете, в расчете на одного студента (курсанта)

Показатель 5.5. Удельный вес укрупненных групп специальностей и направлений подготовки, обеспеченных электронными учебными изданиями (включая учебники и учебные пособия) в количестве не менее 20 изданий по основным областям знаний составил: 100 %. По показателю 5.5 "Пермский государственный гуманитарно-педагогический университет" входит в первую четверть в группе вузов России. Медианное значение показателю 5.5 для вузов России составляет 100 %

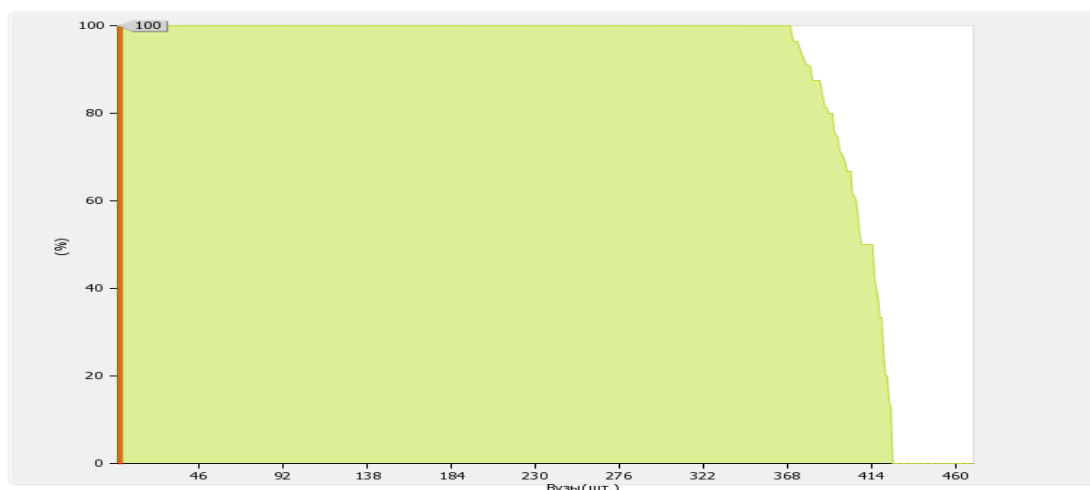




Рис. II.5.5. Диаграмма ранжирования вузов России по удельный вес укрупненных групп специальностей и направлений подготовки, обеспеченных электронными учебными изданиями (включая учебники и учебные пособия) в количестве не менее 20 изданий по основным областям знаний

На 1 апреля 2016 г. общий фонд библиотеки составляет 872794 печ. ед.:

- научные издания 290978 печ.ед., что составляет 33% от общего фонда;
- учебные изд. – 540640 печ. ед., 62% от общего фонда;
- художественные издания – 41176 печ.ед., 5% от общего фонда.

Регулярно, два раза в год, осуществляется подписка периодических изданий в соответствии с образовательными программами вуза, так как периодические издания являются оперативным источником получения информации (2015 год - 257 наименований печатных изданий).

На 1 апреля 2016 года библиотечный фонд пополнился на 5243 печатных изданий. Количество новых поступлений уменьшилось по сравнению с 2014 годом на 40%. Общая сумма затраченных средств в 2015 году составила – 2332260,35руб. – это на 65% меньше по сравнению с 2014 годом.

В течение 2015 года в библиотеку поступило 103 заявки на приобретение учебной литературы (на 60 заявок меньше, чем в 2014 г.). Все заявки сверены с электронным каталогом библиотеки и электронными библиотечными системами. 24 названия из предоставленных заявок имеются в фонде библиотеки (издания 2013–2014 гг.). В связи с этим закупка на эти названия учебной литературы не проводилась. Получены библиотекой 72 названия учебной литературы, 2 назв. нет в издательствах, 5 назв. – планировались к выходу из печати.

Для ознакомления и оформления заказов на учебную литературу в библиотеке было оформлено 9 презентаций издательств «Академия» и «Питер». Информация рассылалась по электронной почте на кафедры и персональные адреса заведующих кафедр.

В 2015 г. началось внедрение новой версии автоматизированной информационно-библиотечной системы MARK-SQL 1.18. В данную версию были конвертированы базы данных электронного каталога и электронной библиотеки ПГПУ. В модуль «Абонемент» было загружено 10389 записей на студентов и 511 записей на преподавателей вуза, данные для загрузки были предоставлены Управлением информатизации, т.к. количество записей не совпадает с контингентом, планируется их сверка читательскими формулярами. Данные из подсистемы старой версии Марк-SQL 1.10 «Книгообеспеченность» были перенесены в новый Интернет-модуль «Книгообеспеченность». В модуль были внесены учетные записи на преподавателей, частично отредактирована структура вуза. В новой версии модуля для его полноценной работы требуется внесение многих дополнительных атрибутов, а также уменьшения размеров БД Сводный каталог, поэтому работа по наполнению и редактированию данных в модуле временно приостановлена. Кроме того, рабочие компьютерные места сотрудников, на которых необходимо обеспечить работу с модулем не соответствуют системным требованиям предъявляемым данным программным обеспечением.

Справки по книгообеспеченности дисциплин от преподавателей и кафедр выполнялись по электронному каталогу. Например, по заявке кафедры социальной педагогики была проанализирована обеспеченность 83 дисциплин, преподаваемых кафедрой. Результат анализа показал, что 42 из них не обеспечены учебной литературой. К аккредитации были сверены с электронным каталогом и



отредактированы списки литературы в рабочих программах дисциплин по всем ОП аспирантуры и ОП «Организация работы с молодежью».

Одним из показателей, влияющим на книгообеспеченность учебных дисциплин, является подключение к электронным подписным ресурсам. В 2015 году вузом была продлена подписка на ЭБС «Университетская библиотека онлайн» (базовая коллекция и 352 наименования учебных изданий из издательских коллекций) и на универсальные справочно-информационные полнотекстовые базы данных периодических изданий ООО «ИВИС» к 80 наименованиям с архивами разной глубины. На 2015 г. заключен договор с ООО «Ай Пи Эр Медиа» на предоставление услуг Электронно-библиотечной системы IPRbooks (Базовая версия, коллекции издательств «Владос» и «Теревинф»). По условиям дополнительно заключенного договора на базе ЭБС IPRbooks размещена коллекция из 105 учебных изданий ПГГПУ, изданных вузом за последние 5 лет. Количество просмотров изданий из коллекции ПГГПУ на апрель 2016 г. составило 2559.

Важным показателем востребованности электронных изданий является количество просмотров. Общая статистика обращений к подписным ресурсам в 2015 году составила 14503, в сравнении с 2014 годом их количество увеличилось на 48%. Количество просмотренных документов составило 9022.

Библиотека вуза продолжает создавать электронные ресурсы собственной генерации: электронный каталог и электронная библиотека ПГГПУ. Электронный каталог включает в себя 4 базы данных, общий объем которых составляет 134032 записи, в сети Интернет доступно 115354 записи.

Электронная библиотека ПГГПУ включает 4 базы данных, общий объем которых составляет 5540 записей с электронными версиями документов.

В течение года число уникальных пользователей web-версии ЭК и ЭБ ПГГПУ составило 3000, было просмотрено 16000 страниц.

Таблица 1. Статистика посещений MarcWeb

| Визиты | Просмотры | Посетители |
|---------------|------------------|-------------------|
| 5000 | 16000 | 3000 |

По-прежнему вызывает интерес пользователей ресурс «Библиотека религиоведения и русской религиозной философии. Издания XVIII - н. XX вв.» – <http://relig-library.pstu.ru>. Количество просмотренных страниц ресурса в 2014 году составило 1014796, в 2015 году – 987267, на апрель 2016 года – 278741.

2.6. Организация повышения квалификации профессорско-преподавательского состава

Согласно Федеральному закону № 273 ФЗ с 1 сентября 2013 года педагогические работники получили право на получение дополнительного профессионального образования по профилю педагогической деятельности не реже чем один раз в три года (п. 2 ч. 5 ст. 47). В соответствии с законодательством об образовании прохождение курсов повышения квалификации или профессиональной переподготовки является и



правом, и обязанностью педагогических работников, поскольку согласно п. 7 ч. 1 ст. 48 Федерального закона № 273 ФЗ педагогические работники обязаны систематически повышать свой профессиональный уровень. Необходимость обучения педагогов по тем или иным программам дополнительного профессионального образования возникает по разным причинам:

- в силу требований ФГОС,
- в связи с несоответствием имеющейся квалификации профилю работы в должности,
- в связи с потребностью организации повысить качество образования
- и т.д.

В целях реализации требований современного законодательства и развития профессиональных компетенции ППС в 2015 году были осуществлены следующие мероприятия:

1. Организация повышения квалификации и профессиональной переподготовки научно-педагогических кадров и специалистов ПГГПУ в сторонних образовательных организациях РФ.

В рамках данного пункта за указанный период 3 преподавателя ПГГПУ прошли обучение на курсах повышения квалификации в ВУЗах Москвы, Санкт-Петербурга, Казани и 2 человека прошли профессиональную переподготовку (500 час) с присвоением квалификации «Сурдопереводчик», что соответствует требованиям профессионального стандарта к подтверждению специализации. В настоящее время данный вид обучения является актуальным для наших преподавателей.

Результатом обучения стало приобретение компетенций, позволяющих им обновить содержание и формы образовательного процесса, реализовать требования ФГОС высшего образования. Преподаватели, изучили передовой опыт российских вузов, инновационные образовательные технологии, ознакомились с концептуальными подходами к обновлению содержания образовательных программ по археологии, информатике и дефектологии.

2. Организация курсов повышения квалификации научно-педагогических кадров через реализацию дополнительных профессиональных программ в ОО ВО.

В 2015 году в рамках данного направления было продолжено обучение по дополнительной профессиональной программе «Проектирование дистанционного курса на платформе Moodle 2.7» и были разработаны и реализованы следующие дополнительные профессиональные программы:

| Наименование программы | Объем часов | Разработчик программы | Количество слушателей |
|--|-------------|--|-----------------------|
| Формализованно-статистические методы в археологии | 32 | Иванов В.А., д.и.н., профессор кафедры Отечественной истории Башкирского государственного педагогического университета им.М.Акумуллы | 14 |
| Основы параллельных вычислений | 16 | Еремин Е.А., кандидат физико-математических наук, доцент кафедры МД и ИТО ПГГПУ | 13 |
| Электронное обучение и дистанционные образовательные технологии в вузе | 72 | Шестаков А.П., кандидат педагогических наук, доцент, зав. кафедры ИВТ ПГГПУ | 16 |
| Развитие высшего педагогического образования в соответствии с | 80 | Разработана творческим коллективом преподавателей Челябинского | 38 |



| | | | |
|--|----|---|---|
| концепцией поддержки развития педагогического образования и новой редакцией ФГОС высшего образования | | государственного педагогического университета | |
| Стажировка ППС факультета педагогики и методики начального обучения ПГГПУ | 24 | Совместная разработка ПГГПУ и ЧГПУ | 5 |
| Стажировка ППС естественнонаучного факультета ПГГПУ | 24 | Совместная разработка ПГГПУ и ЧГПУ | 8 |

Преподаватели, обучавшиеся на КПК по теме: «Формализованно-статистические методы в археологии» освоили: навыки формулировки исследовательских задач и методам формирования источниковой базы; способы формализации и подготовки исходных данных для обработки массового археологического материала; методы морфологического и типологического анализа археологической керамики; методы статистического анализа погребального обряда археологических культур; методов исследования структуры взаимосвязей морфологических признаков археологических объектов с целью выявления более или менее существенных признаков.

Курсы по теме: «Электронное обучение и дистанционные образовательные технологии в вузе» позволили увеличить долю преподавателей, уверенно использующих технологии электронного обучения в учебном процессе позволяет качественно изменить образовательный процесс. Создаются условия для внедрения дистанционных образовательных технологий в образовательный процесс. Подобные компетенции позволяют сделать учебный процесс в вузе мобильным, современным, доступным и комфортным для студентов, экономить средства на тиражировании бумажных учебных пособий.

Преподаватели, обучавшиеся на курсах КПК по теме «Основы параллельных вычислений» изучили новые способы организации компьютерных вычислений и определили место нового материала в обновляемом содержании своих учебных дисциплин.

В целом, участие профессорско-преподавательского состава в освоении дополнительных профессиональных программ способствовали повышению качества образования в вузе на основе расширенного использования современных образовательных технологий, в том числе дистанционных образовательных технологий, технологий электронного обучения для развития новых форм и методов обучения через:

- обеспечение высокого уровня профессиональных знаний и научной компетентности преподавателей, осуществляющих образовательный процесс;
- повышение уровня квалификации научно-педагогических кадров университета и специалистов, обеспечивающих образовательный процесс;
- создание системы поддержки активности ППС в основных областях деятельности, значимых для вуза: учебно-методической и научно-исследовательской работе.

В целом повышение квалификации прошли 99 ППС, что составило 30% от общей численности ППС в 2015 году.



2.7. Кадровое обеспечение образовательного процесса

Учебный процесс в университете в 2015 г. обеспечивал профессорско-преподавательский состав, насчитывающий 403 человек (370,15 ставки). Численность профессорско-преподавательского состава, имеющего ученую степень и/или ученое звание – 290 человека (271, 5 ставки). При этом доля ППС, имеющего ученую степень и/или ученое звание, в общей численности ППС университета, приведенной к полной ставке, составляет 73,35%, в том числе доля штатного ППС с ученой степенью и/или ученым званием – 68,27%

Численность научно-педагогических работников, имеющих ученую степень кандидата наук, в общей численности научно-педагогических работников составляет 236 человек (223,1 ставки), что составляет 60,27 %.

Численность научно-педагогических работников, имеющих ученую степень доктора наук и/или звание профессора – 54 человек (48,4 ставки), что составляет 13,07 %.

Доля штатного профессорско-преподавательского состава в общей численности ППС, приведенной к полной ставке, составляет 94,56%, (в физических лицах - 87,34%).

Доля штатного ППС в возрасте до 30 лет составляет 10,13%, в возрасте от 30 до 39 лет -17.66%.

Численность сотрудников из числа ППС (приведенных к доле ставки), имеющих ученые степени кандидата или доктора наук, в расчете на 100 студентов в 2015 году составила: **5.05 ед.**

По данному показателю Пермский государственный гуманитарно-педагогический университет входит во вторую квартиль выборки вузов России данной направленности. Медианное значение данного показателя для ОО ВО России без специфики составляет **3.78** (значение вуза – **5.05**) ед.

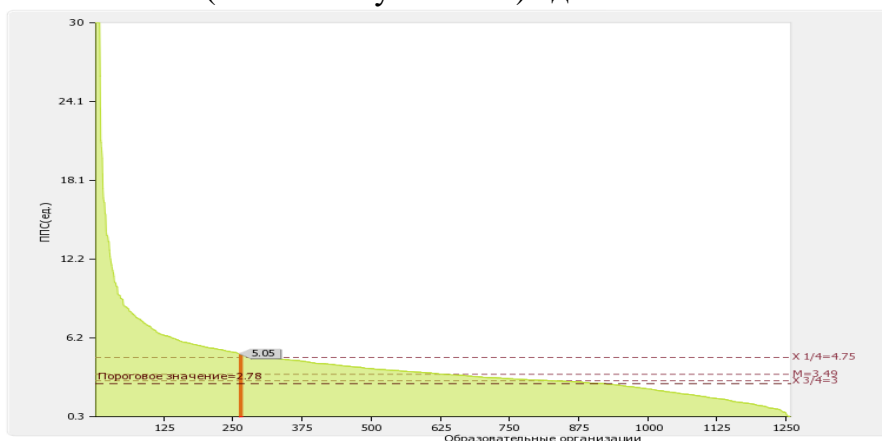


Рис. 9.2. Диаграмма ранжирования ОО ВО России по показателю «Численность сотрудников из числа ППС (приведенных к доле ставки), имеющих ученые степени кандидата или доктора наук, в расчете на 100 студентов»

Таблица. Сведения о кадровом обеспечении по направлениям подготовки

| Код, наименование направлений подготовки (специальностей) | Соответствие ГОС ВПО | Соответствие ФГОС ВО |
|---|----------------------|----------------------|
| 01.06.01 Математика и механика | | соответствует |
| 04.06.01 Химические науки | | соответствует |
| 06.06.01 Биологические науки | | соответствует |
| 09.03.02 Информационные системы и технологии | соответствует | соответствует |



| | | |
|---|---------------|---------------|
| 09.03.03 Прикладная информатика | соответствует | соответствует |
| 09.06.01 Информатика и вычислительная техника | | соответствует |
| 29.03.01 Технология изделий легкой промышленности | соответствует | соответствует |
| 37.03.01 Психология | соответствует | соответствует |
| 37.04.01 Психология | соответствует | соответствует |
| 37.06.01 Психологические науки | | соответствует |
| 38.03.02 Менеджмент | соответствует | соответствует |
| 38.03.05 Бизнес-информатика | | соответствует |
| 39.03.03 Организация работы с молодежью | | соответствует |
| 39.06.01 Социологические науки | | соответствует |
| 43.03.02 Туризм | соответствует | соответствует |
| 44.03.01 Педагогическое образование | соответствует | соответствует |
| 44.03.02 Психолого-педагогическое образование | соответствует | соответствует |
| 44.03.03 Специальное (дефектологическое) образование | соответствует | соответствует |
| 44.03.04 Профессиональное обучение (по отраслям) | соответствует | соответствует |
| 44.03.05 Педагогическое образование (с двумя профилями) | соответствует | соответствует |
| 44.04.01 Педагогическое образование | соответствует | соответствует |
| 44.04.02 Психолого-педагогическое образование | соответствует | соответствует |
| 44.04.03 Специальное (дефектологическое) образование | соответствует | соответствует |
| 44.06.01 Образование и педагогические науки | | соответствует |
| 45.03.02 Лингвистика | соответствует | |
| 45.06.01 Языкознание и литературоведение | | соответствует |
| 46.06.01 Исторические науки и археология | | соответствует |
| 47.06.01 Философия, этика и религиоведение | | соответствует |
| 49.03.02 Физическая культура для лиц с отклонениями в состоянии здоровья (адаптивная физическая культура) | соответствует | соответствует |
| 49.06.01 Физическая культура и спорт | | соответствует |
| 50.03.03 История искусств | соответствует | соответствует |
| 50.06.01 Искусствоведение | | соответствует |
| 51.03.04 Музеология и охрана объектов культурного и природного наследия | | соответствует |
| 53.03.02 Музыкально-инструментальное искусство | соответствует | соответствует |
| 53.03.05 Дирижирование | соответствует | соответствует |
| 53.04.01 Музыкально-инструментальное искусство | | соответствует |



3. НАУЧНО-ИССЛЕДОВАТЕЛЬСКАЯ ДЕЯТЕЛЬНОСТЬ

| № п/п | Показатели | Единица измерения | |
|-------|---|-------------------|-------------------------|
| 2.1 | Количество цитирований в индексируемой системе цитирования Web of Science в расчете на 100 научно-педагогических работников | единиц | 9.96 |
| 2.2 | Количество цитирований в индексируемой системе цитирования Scopus в расчете на 100 научно-педагогических работников | единиц | 16.34 |
| 2.3 | Количество цитирований в Российском индексе научного цитирования (далее - РИНЦ) в расчете на 100 научно-педагогических работников | единиц | 815.01 |
| 2.4 | Количество статей в научной периодике, индексируемой в системе цитирования Web of Science в расчете на 100 научно-педагогических работников | единиц | 3.06 |
| 2.5 | Количество статей в научной периодике, индексируемой в системе цитирования Scopus в расчете на 100 научно-педагогических работников | единиц | 5.36 |
| 2.6 | Количество публикаций в РИНЦ в расчете на 100 научно-педагогических работников | единиц | 245.88 |
| 2.7 | Общий объем научно-исследовательских, опытно-конструкторских и технологических работ (далее - НИОКР) | тыс. руб. | 25020.8 |
| 2.8 | Объем НИОКР в расчете на одного научно-педагогического работника | тыс. руб. | 63.89 |
| 2.9 | Удельный вес доходов от НИОКР в общих доходах образовательной организации | % | 5.04 |
| 2.10 | Удельный вес НИОКР, выполненных собственными силами (без привлечения соисполнителей), в общих доходах образовательной организации от НИОКР | % | 89.88 |
| 2.11 | Доходы от НИОКР (за исключением средств бюджетов бюджетной системы Российской Федерации, государственных фондов поддержки науки) в расчете на одного научно-педагогического работника | тыс. руб. | 52.48 |
| 2.12 | Количество лицензионных соглашений | единиц | 6 |
| 2.13 | Удельный вес средств, полученных образовательной организацией от управления объектами интеллектуальной собственности, в общих доходах образовательной организации | % | 0.38 |
| 2.14 | Численность/удельный вес численности научно-педагогических работников без ученой степени - до 30 лет, кандидатов наук - до 35 лет, докторов наук - до 40 лет, в общей численности научно-педагогических работников | чел. /% | 66/ 16.18 |
| 2.15 | Численность/удельный вес численности научно-педагогических работников, имеющих ученую степень кандидата наук, в общей численности научно-педагогических работников образовательной организации | чел. /% | 233.7/ 59.67 |
| 2.16 | Численность/удельный вес численности научно-педагогических работников, имеющих ученую степень доктора наук, в общей численности научно-педагогических работников образовательной организации | чел. /% | 52.2/ 13.33 |
| 2.17 | Численность/удельный вес численности научно-педагогических работников, имеющих ученую степень кандидата и доктора наук в общей численности научно-педагогических работников филиала (без совместителей и работающих по договорам гражданско-правового характера)* | чел. /% | 0/0 |
| 2.18 | Количество научных журналов, в том числе | единиц | 6 |



| | | | |
|------|---|--------|-------------|
| 2.19 | электронных, издаваемых образовательной организацией Количество грантов за отчетный период в расчете на 100 научно-педагогических работников | единиц | 6.13 |
|------|---|--------|-------------|

Лепестковая диаграмма (эпюра) самообследования вуза по показателю «Научно-исследовательская деятельность»

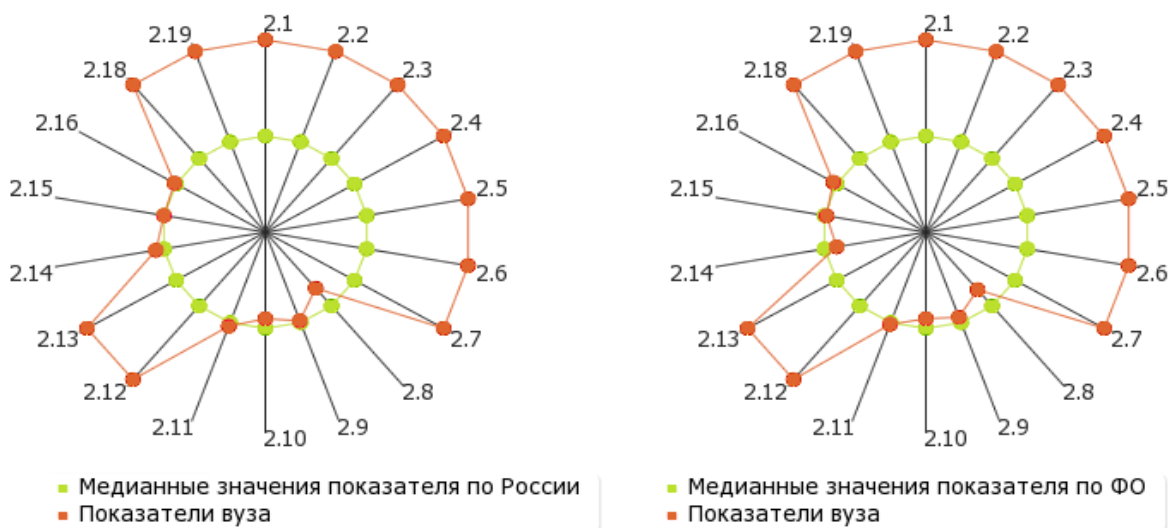


Рис. П.2. Лепестковая диаграмма (эпюра) самообследования вуза по показателю «Научно-исследовательская деятельность» (Россия; ФО)

Динамика развития показателя «Научно-исследовательская деятельность» по «Группа 4» (2013 – 2016 гг.)

| Научно-исследовательская деятельность | | | |
|---------------------------------------|---|---|---------------------------|
| Год | Пороговое значение (тыс. руб.) (Группа 4) | Медианное значение (тыс. руб.) (Группа 4) | Значение вуза (тыс. руб.) |
| 2013 | 50 | 27.04 | 99.99 |
| 2014 | 51.28 | 51.99 | 99.96 |
| 2015 | 51.28 | 71.46 | 112.45 |
| 2016 | 51.28 | - | 63.89 |

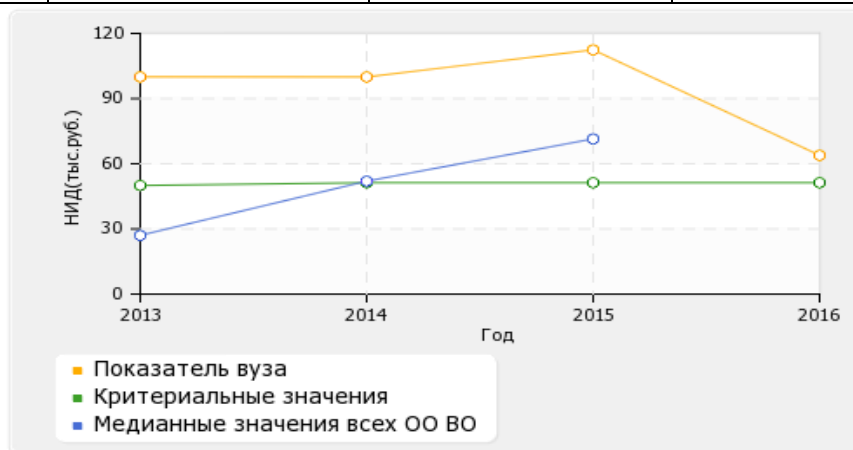


Рис. 5.1. Динамика развития показателя «Научно-исследовательская деятельность» по «Группа 4» (2013 – 2016 гг.)



3.1. Основные научно-исследовательские школы и научные направления

Пермский государственный педагогический университет - старейшее учреждение высшего педагогического образования на Урале, обладающее рядом признанных в России и за её рубежами научных школ и направлений.

Научная деятельность университета в 2015 г. велась по 8 научным направлениям, из которых наиболее актуальными являлись:

теоретические и эмпирические исследования интегральной индивидуальности человека и психолого-педагогическое обеспечение её развития;

развитие творческого потенциала личности, управление качеством образования и процессом инновационной деятельности в образовательных учреждениях;

археология, этнология и этнопедагогика;

исследования конвективных течений и конвективной неустойчивости;

исследования синтаксической системы языка, национальных языков и фольклора, изучение этногенетических процессов и вопросов взаимоассимиляции культур.

в ПГГПУ – 13 научных школ, старейшие такие как «Интегральная индивидуальность человека и психолого-педагогическое обеспечение её развития» (школа проф. В.С. Мерлина), «Механика жидкостей, газа и плазмы. Конвективные течения, конвективная неустойчивость равновесия и течений, влияние различных факторов на эту неустойчивость», и относительно новые такие как «Пермская археолого-этнографическая школа», «Антропоцентрические исследования современной парадигмы международного образования», работает 33 научных, научно-практических лабораторий, музеев, НИИ.

В целом преобладала тематика НИР в области общественных наук (наиболее крупные работы в педагогических и психологических науках на сумму свыше 4 млн.руб. и в исторических науках - археология, этнология- на сумму более 9 млн.руб.). Из интересных научных мероприятий следует отметить российско-венгерскую археологическую экспедицию, впервые за последние 40 лет организованную археологами ПГГПУ на древнемадьярском могильнике в Пермском крае в августе 2015г.

Выполнялись исследования по приоритетным направлениям развития науки, технологий и техники (на сумму более 8 млн.руб.) в т.ч. в области безопасности и противодействия терроризму, энергоэффективность и энергосбережение, рациональное природопользование, информационно-телекоммуникационные систем. Всего к научной деятельности университета на возмездной основе было привлечено 197 человек, в том числе 160 преподавателей, 20 аспирантов и докторантов.

НИР из средств зарубежных источников не осуществлялось.

3.2. Опыт использования результатов НИР в образовательной деятельности и внедрение собственных разработок в производственную практику

В научной деятельности университета в 2015 г. наиболее существенные результаты достигнуты по темам:

«Оценка D-витаминного статуса населения Пермского края и заполярных регионов России» (автор проф. Козлов А.И.) – Проведено исследование D-витаминного статуса и влияющих на него природных, антропогенных и социальных факторов в группах населения умеренной и арктической природных зон РФ. Показана роль продолжительности светового дня и особенностей питания. По теме опубликован ряд



статей, в т.ч. в международных зарубежных изданиях, чем закреплён приоритет результатов;

«Методическое проектирование системы лингвоинформационной многоуровневой подготовки будущего учителя иностранного языка» (авторы проф. Крузе Б.А., Безукладников К.Э.):

выявлены существенные закономерности и лингводидактический потенциал лингвоинформационного контекста межкультурной коммуникации в процессе лингвоинформационной подготовки будущего учителя иностранного языка;

представлено авторское определение понятия «лингвоинформационная компетентность», определена её структура и место в процессе формирования компетенций будущего учителя иностранного языка в системе многоуровневого высшего иноязычного образования;

на концептуальном уровне методического проектирования определены методологические границы проектируемой системы на основе идеи трёхуровневости методологии методики преподавания иностранных языков и лингводидактики;

описана методика диагностики уровней сформированности компонентов лингвоинформационной компетентности будущего учителя иностранного языка.

Результаты исследований докладывались на конференциях, опубликованы в центральных журналах;

«Обнаружение локализованных хемоконвективных структур в реагирующих средах, возникающих посредством нового типа неустойчивости - неустойчивости концентрационно-зависимой диффузии» (автор проф. Брацун Д.А., Аитова Е.В.)

Экспериментально и теоретически изучено развитие конвективной неустойчивости в двухслойной системе смешивающихся жидкостей, помещённых в узкий вертикальный зазор. Верхний и нижний слои образованы, соответственно, водными растворами кислоты и основания. При приведении жидкостей в контакт в системе начинается фронтальная реакция нейтрализации. В процессе проведения экспериментальных исследований выявлен новый тип конвективной неустойчивости, характерной особенностью которой является пространственная локализация и периодичность возникающих конвективных структур, что в системах смешивающихся жидкостей наблюдается впервые.

Предложена математическая модель явления, включающая систему уравнений реакции–диффузии–конвекции, записанных в приближении Хеле-Шоу.

Показано, что воспроизведение в численном эксперименте обнаруженной неустойчивости возможно только при учёте зависимости коэффициентов диффузии как реагирующих компонентов, так и продукта реакции от их концентрации. Представлены результаты численных расчётов основного состояния, нейтральных кривых и нелинейных режимов конвекции. Данные лабораторного и численного моделирования демонстрируют хорошее согласование.

Результаты исследования докладывались на конференциях, опубликованы в рецензируемых российских и зарубежных журналах.

«Трасологического анализ изделий из кости из памятников Пермского Предуралья эпохи средневековья» (авторы доц. Сарапулов А.Н., н.с. Моряхина К.В.).

Проанализированы результаты трасологического анализа изделий из кости, обнаруженных при раскопках средневековых памятников Пермского Предуралья, что даёт новое представление в целом об уровне косторезного дела на территории



Пермского Предуралья в эпоху средневековья и позволяет сделать выводы об использовании изделий из кости как орудий труда и реконструировать процесс изготовления этих изделий.

Результаты оформлены виде базы данных. Получено свидетельство о государственной регистрации программы для ЭВМ № 2015621358.

В отчетном году в университете продолжалась разработка проблем высшей школы. Так изучались методические аспекты переподготовки и повышения квалификации педагогических и управленческих кадров, исследовались проблемы здоровьесберегающих подходов к учебной деятельности студентов. Было организовано несколько научно-методических семинаров по проблемам управления качеством высшего образования, методики применения современных (в т.ч. информационно-коммуникационных) средств и способов обучения в вузе, использованию методов математического моделирования в обучении студентов ряда специальностей. В плане развития научных подходов к высшему образованию наиболее выраженные успехи достигнуты в развитии методики использования средств мультимедийной дидактики и ИКТ в преподавании исторических дисциплин, сравнительной и этнической лингвистики, психологии, коррекционной педагогики, информатизации.

3.3. Анализ эффективности научной деятельности вуза (анализ показателей).

Была организована целенаправленная деятельность по развитию научного потенциала университета, что выразилось:

в развитии материально-технической базы основных научных школ и направлений научных коллективов подразделений и кафедр, в том числе через конкурсы грантов софинансирования научных проектов из средств бюджетов Пермской края и г.Перми;

в подготовке научных кадров высшей квалификации – кандидатов и докторов наук (12 – кандидатских диссертаций штатными сотрудниками ПГПУ);

в активном участии исследовательских коллективов университета в реализации проектов различных научных фондов и конкурсов, госзаданию Минобрнауки, региональных целевых и научно-технических программ - выполнялось 44 проекта, в т.ч. РФФ (1 проект на сумму 5000 тыс. руб), РФФИ (4), РФНФ (8), других грантодателей и заказчиков на общую сумму более 26 млн. руб. Наиболее существенные фундаментальные и прикладные исследования осуществлялись по 3 НИР по перечню государственного задания, утвержденному Минобрнауки (2 – базовая часть, 1 – проектная часть ГЗ на общую сумму 5629 тыс. руб.).

Опубликовано сотрудниками ПГПУ в 2015г. 37 монографий (в т.ч. 1 в зарубежно из-ве), 17 сборников научных трудов, 10 учебников с грифами УМО, Минобрнауки, других федеральных органов власти, 74 учебника и учебных пособий (с другими грифами), более 880 статей, в том числе 56 в зарубежных изданиях и 832 в российской научной периодике в т.ч. индексируемой иностранными и российскими организациями (в Web of Science – 12, Scopus – 21, Российский индекс научного цитирования – 851), университетом издается 6 научных журналов.

Показатель 2.1. Количество цитирований в индексируемой системе цитирования Web of Science в расчете на 100 научно-педагогических работников: **9.96 ед.** По показателю «Количество цитирований в индексируемой системе



цитирования Web of Science в расчете на 100 научно-педагогических работников» «Пермский государственный гуманитарно-педагогический университет» входит во вторую четверть в группе вузов России. Медианное значение показателю 2.1 для вузов России составляет 2.12 ед.

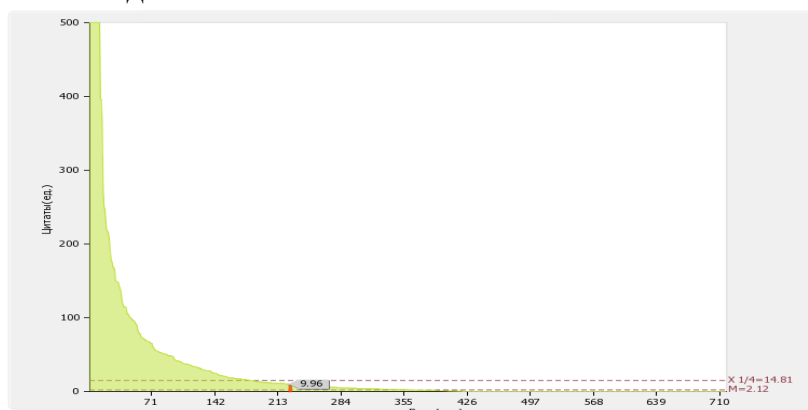


Рис. П.2.1. Диаграмма ранжирования вузов России по количеству цитирований в индексируемой системе цитирования Web of Science в расчете на 100 научно-педагогических работников.

Показатель 2.2. Количество цитирований в индексируемой системе цитирования Scopus в расчете на 100 научно-педагогических работников: 16.34 ед. По показателю 2.2 «Пермский государственный гуманитарно-педагогический университет» входит во вторую четверть в группе вузов России. Медианное значение показателю 2.2 для вузов России составляет 3.95 ед.

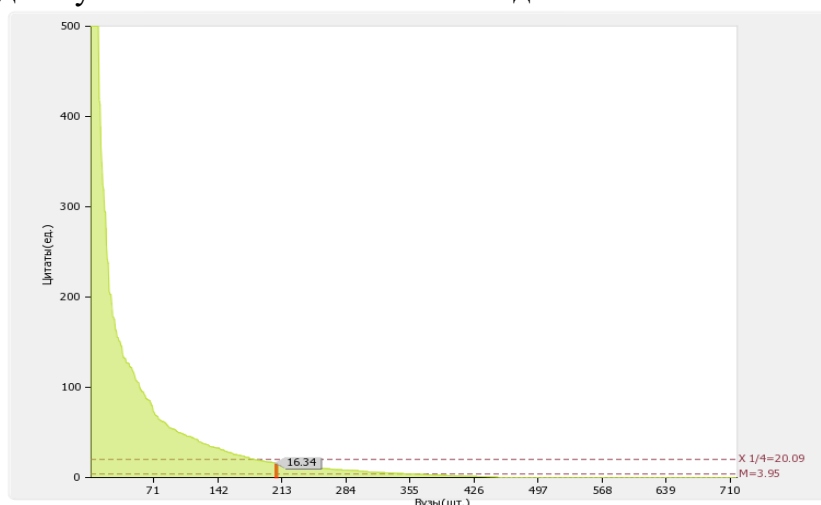


Рис. П.2.2. Диаграмма ранжирования вузов России по количеству цитирований в индексируемой системе цитирования Scopus в расчете на 100 научно-педагогических работников

Показатель 2.3. Количество цитирований в Российском индексе научного цитирования (далее - РИНЦ) в расчете на 100 научно-педагогических работников: 815.01 ед. По показателю 2.3 «Пермский государственный гуманитарно-педагогический университет» входит в первую четверть в группе вузов России. Медианное значение показателю 2.3 для вузов России составляет 167.57 ед.

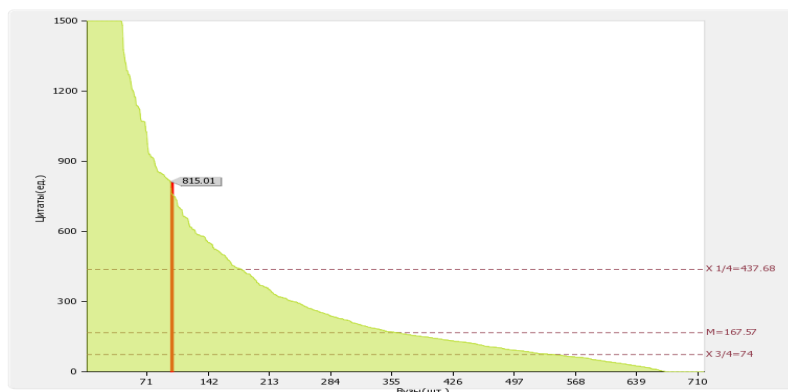


Рис. II.2.3. Диаграмма ранжирования вузов России по количеству цитирований в РИНЦ в расчете на 100 научно-педагогических работников

Динамика развития показателя «Количество цитирований в Российском индексе научного цитирования (далее - РИНЦ) в расчете на 100 научно-педагогических работников» за 2013, 2014, 2015 годы представлена на рисунке 2.3б. «Пермский государственный гуманитарно-педагогический университет» в период с 2014 по 2015 гг. увеличил показатель 2.3 на 54.87%

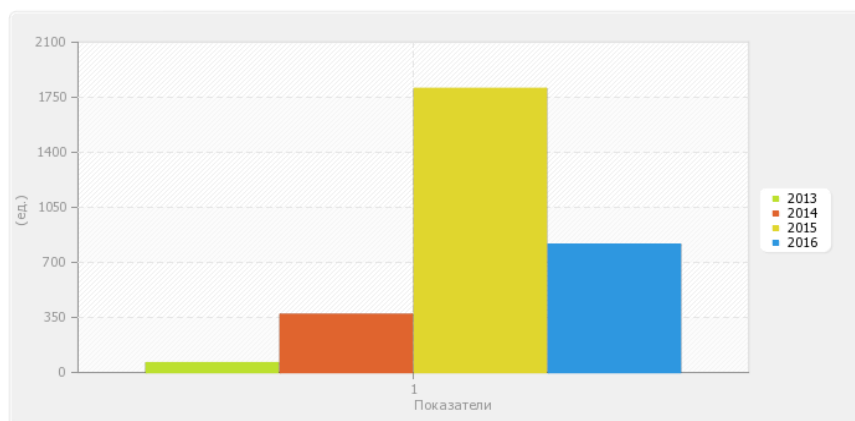


Рис. II.2.3б. Динамика развития показателя «Количество цитирований в РИНЦ в расчете на 100 научно-педагогических работников»

Показатель 2.4. Количество статей в научной периодике, индексируемой в системе цитирования Web of Science в расчете на 100 научно-педагогических работников: 3.06 ед. По показателю 2.4 «Пермский государственный гуманитарно-педагогический университет» входит во вторую четверть в группе вузов России. Медианное значение показателю 2.4 для вузов России составляет 1.21 ед.

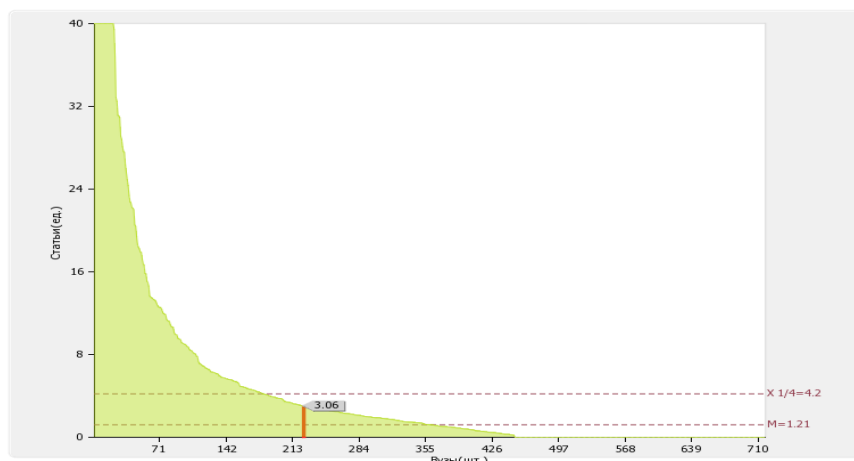


Рис. П.2.4. Диаграмма ранжирования вузов России по количеству статей в научной периодике, индексируемой в системе цитирования Web of Science в расчете на 100 научно-педагогических работников

Показатель 2.5. Количество статей в научной периодике, индексируемой в системе цитирования Scopus в расчете на 100 научно-педагогических работников: 5.36 ед. По показателю 2.5 «Пермский государственный гуманитарно-педагогический университет» входит во вторую четверть в группе вузов России. Медианное значение показателю 2.5 для вузов России составляет 3.1 ед.

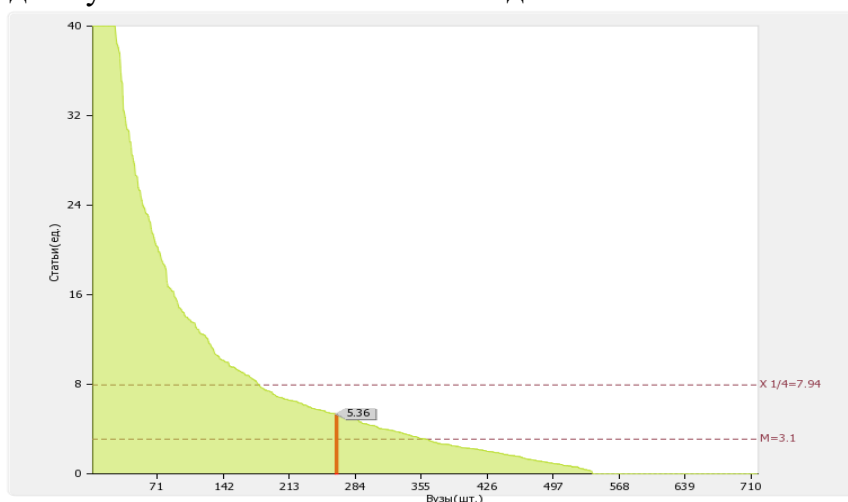


Рис. П.2.5. Диаграмма ранжирования вузов России по количеству статей в научной периодике, индексируемой в системе цитирования Scopus в расчете на 100 научно-педагогических работников

Показатель 2.6. Количество публикаций в РИНЦ в расчете на 100 научно-педагогических работников: 245.88 ед. По показателю 2.6 «Пермский государственный гуманитарно-педагогический университет» входит в первую четверть в группе вузов России. Медианное значение показателю 2.6 для вузов России составляет 100.22 ед.

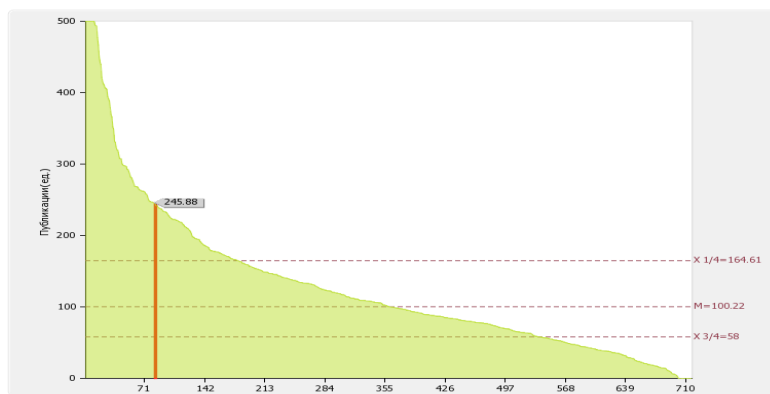


Рис. II.2.6. Диаграмма ранжирования вузов России по количеству публикаций в РИНЦ в расчете на 100 научно-педагогических работников

Динамика развития показателя «Количество публикаций в РИНЦ в расчете на 100 научно-педагогических работников» за 2013, 2014 годы представлена на рисунке 2.6б. «Пермский государственный гуманитарно-педагогический университет» в период с 2014 по 2015 гг. увеличил показатель 2.6 на 10.59%

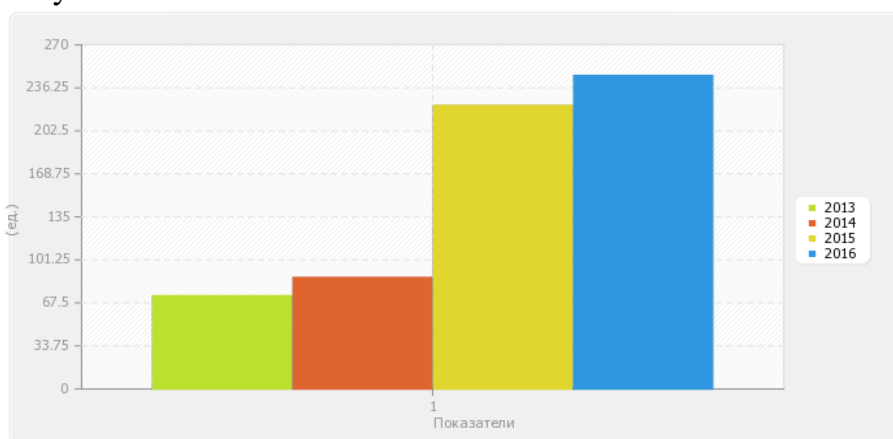


Рис. II.2.6б. Динамика развития показателя «Количество публикаций в РИНЦ в расчете на 100 научно-педагогических работников»

Показатель 2.7. Общий объем научно-исследовательских, опытно-конструкторских и технологических работ (далее - НИОКР): 25020.8 тыс. руб. По показателю 2.7 «Пермский государственный гуманитарно-педагогический университет» входит во вторую квартиль в группе вузов России. Медианное значение показателя 2.7 для вузов России составляет **22010.75 тыс. руб.**

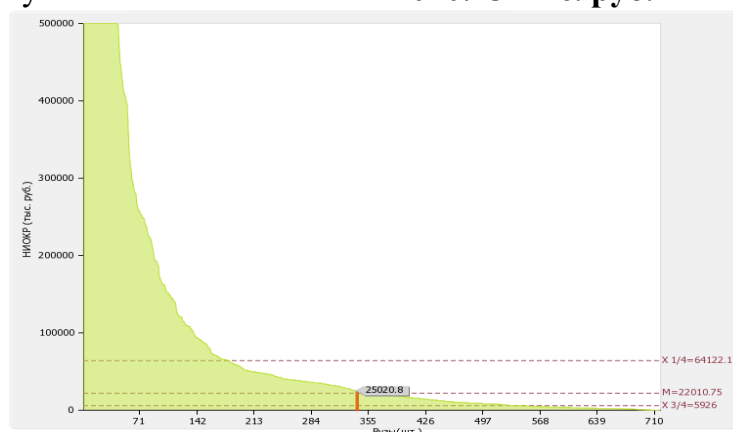


Рис. II.2.7. Диаграмма ранжирования вузов России по общему объему НИОКР



Динамика развития показателя «Общий объем НИОКР» за 2013, 2014 годы представлена на рисунке 2.7б. «Пермский государственный гуманитарно-педагогический университет» в период с 2014 по 2015 гг. уменьшил показатель 2.7 на 44.29%

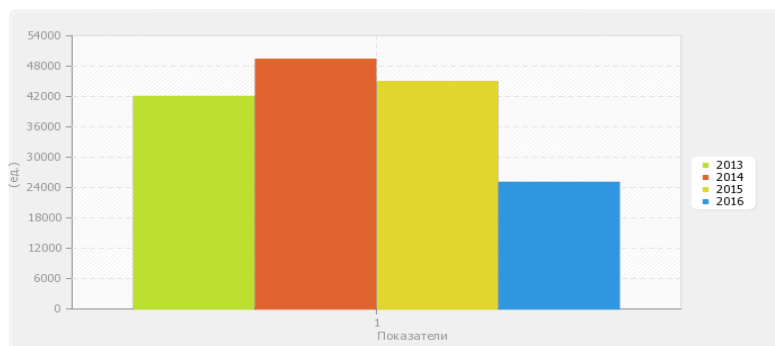


Рис. П.2.7б. Динамика развития показателя «Общий объем НИОКР»

Показатель 2.8. Объем НИОКР в расчете на одного научно-педагогического работника: 63.89 тыс. руб. По показателю 2.8 «Пермский государственный гуманитарно-педагогический университет» входит в четвертую квартиль в группе вузов России. Медианное значение показателя 2.8 для вузов России составляет **126.51 тыс. руб.**

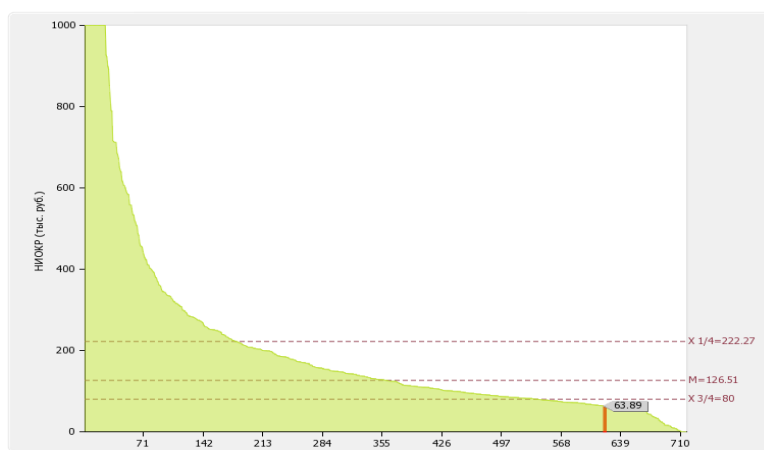


Рис. П.2.8. Диаграмма ранжирования вузов России по объему НИОКР в расчете на одного НПР

Динамика развития показателя «Объем НИОКР в расчете на одного НПР» за 2013, 2014 годы представлена на рисунке 2.8б. «Пермский государственный гуманитарно-педагогический университет» в период с 2014 по 2015 гг. **увеличил показатель 2.8**

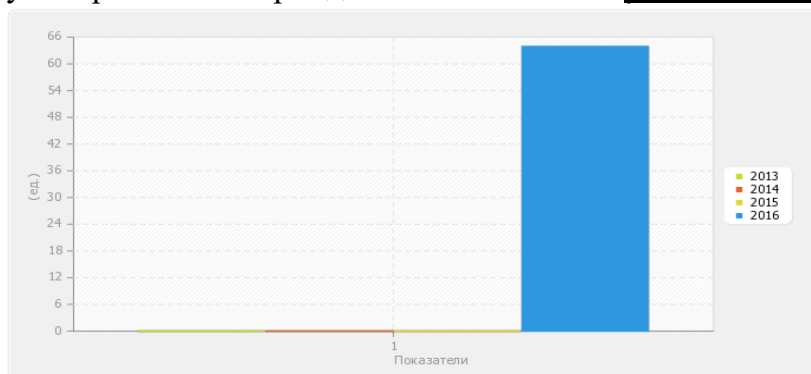


Рис. П.2.8б. Динамика развития показателя «Объем НИОКР в расчете на одного НПР»



Показатель 2.9. Удельный вес доходов от НИОКР в общих доходах образовательной организации: 5.04 %. По показателю 2.9 «Пермский государственный гуманитарно-педагогический университет» входит в третью четверть в группе вузов **России**. Медианное значение показателя 2.9 для вузов России составляет **5.12 %**.

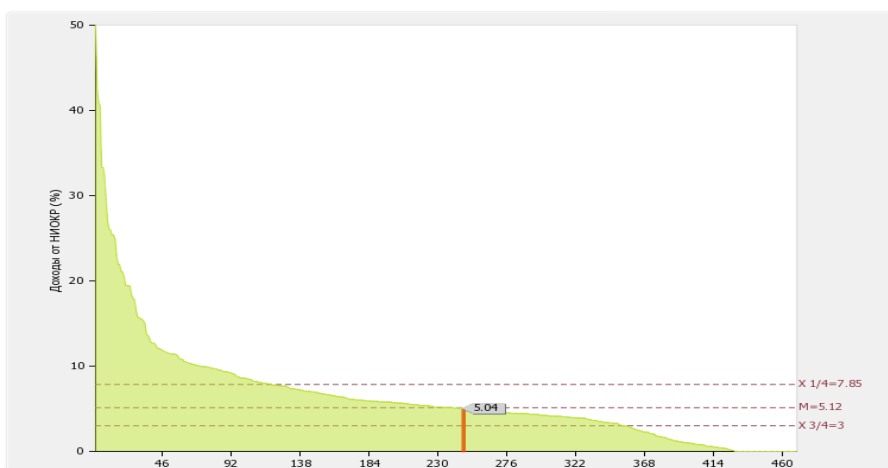


Рис. П.2.9. Диаграмма ранжирования вузов России по удельному весу доходов от НИОКР в общих доходах образовательной организации.

Показатель 2.10. Удельный вес НИОКР, выполненных собственными силами (без привлечения соисполнителей), в общих доходах образовательной организации от НИОКР: 89.88 %. По показателю 2.10 «Пермский государственный гуманитарно-педагогический университет» входит в четвертую четверть в группе вузов **России**. Медианное значение показателя .10 для вузов России составляет **100 %**.

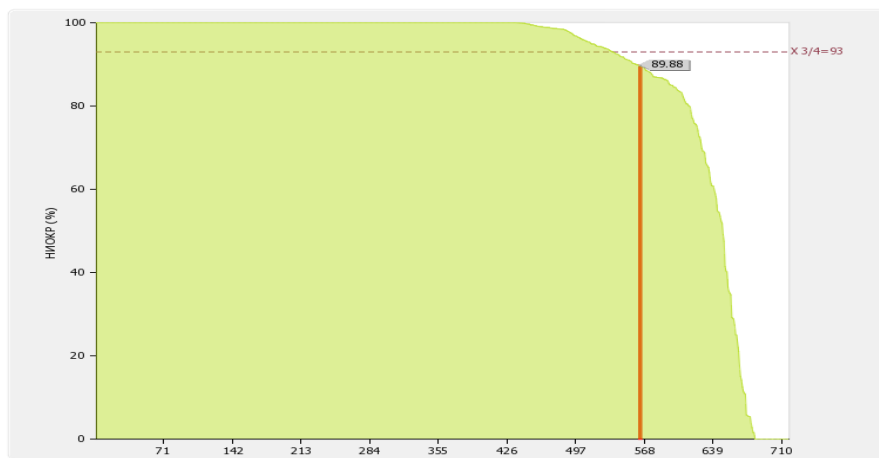


Рис. П.2.10. Диаграмма ранжирования вузов России удельному весу НИОКР, выполненных собственными силами (без привлечения соисполнителей), в общих доходах образовательной организации от НИОКР

Показатель - Доходы от НИОКР (за исключением средств бюджетов бюджетной системы Российской Федерации, государственных фондов поддержки науки) в расчете на одного научно-педагогического работника: 52.48 тыс. руб. По показателю 2.11 «Пермский государственный гуманитарно-педагогический университет» входит во вторую четверть в группе вузов **России**. Медианное значение показателя 2.11 для вузов России составляет **50.82 тыс. руб.**

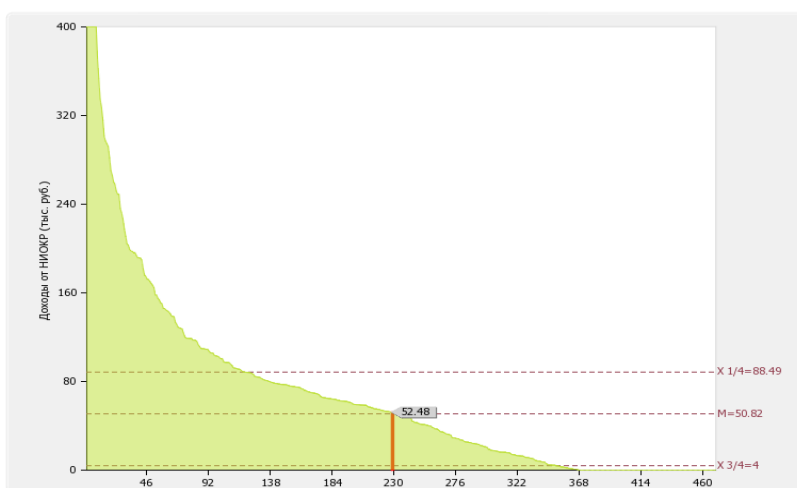


Рис. II.2.11. Диаграмма ранжирования вузов России по доходам от НИОКР в расчете на одного НПР

Показатель 2.12. Количество лицензионных соглашений: 6 ед. По показателю 2.12 «Пермский государственный гуманитарно-педагогический университет» входит в первую четверть в группе вузов **России**. Медианное значение показателя 2.12 для вузов России составляет **0 ед.**

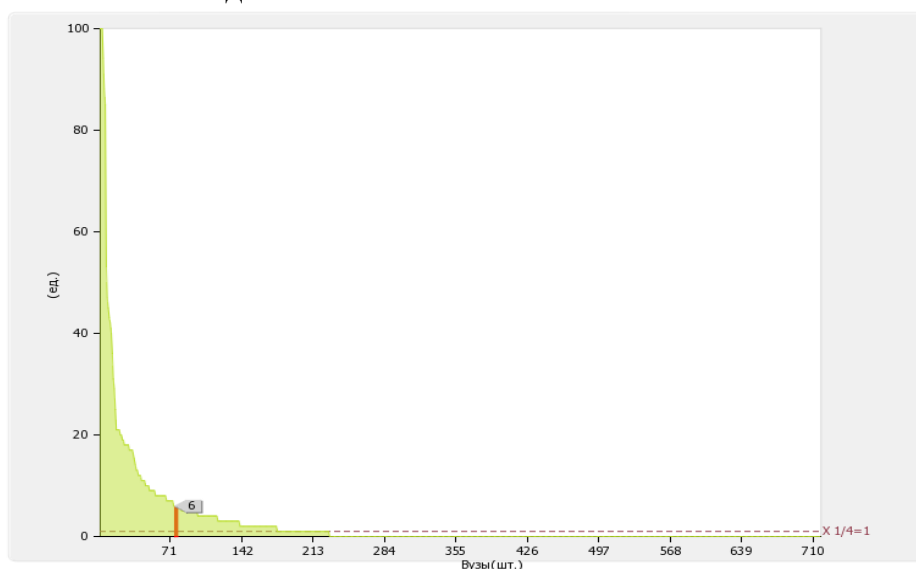


Рис. II.2.12. Диаграмма ранжирования вузов России по количеству лицензионных соглашений

Показатель 2.13 Удельный вес средств, полученных образовательной организацией от управления объектами интеллектуальной собственности, в общих доходах образовательной организации: 0.38 %

По показателю 2.13 «Пермский государственный гуманитарно-педагогический университет» входит в первую четверть в группе вузов России. Медианное значение показателя 2.13 для вузов России составляет **0 %**

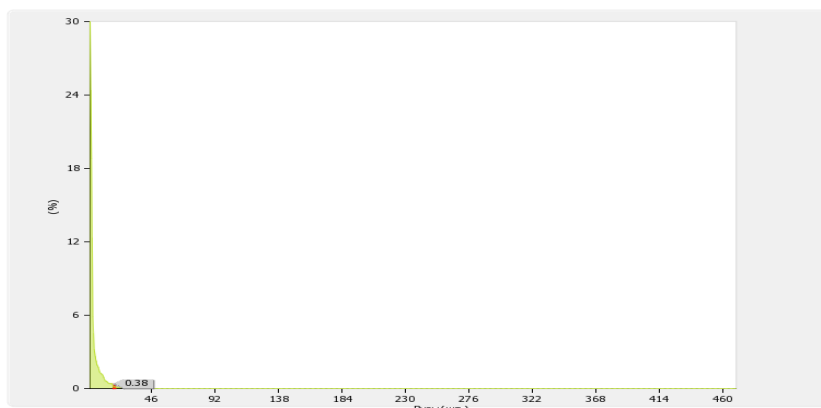


Рис. П.2.13. Диаграмма ранжирования вузов России по удельному весу средств, полученных образовательной организацией от управления объектами интеллектуальной собственности, в общих доходах образовательной организации

Показатель 2.18 Количество научных журналов, в том числе электронных, издаваемых образовательной организацией: 6 ед. По показателю 2.18 «Пермский государственный гуманитарно-педагогический университет» входит в первую четверть в группе вузов России. Медианное значение показателя 2.18 для вузов России составляет 2 ед.

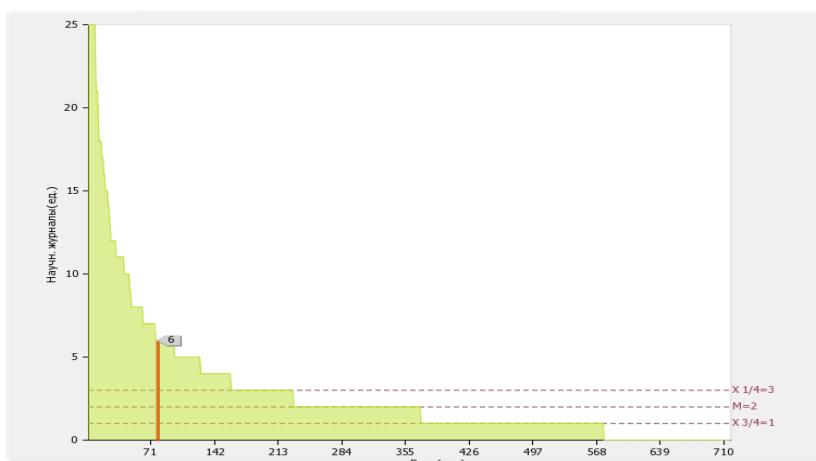


Рис. П.2.18. Диаграмма ранжирования вузов России по количеству научных журналов, в том числе электронных, издаваемых образовательных организаций

Показатель 2.19. Количество грантов за отчетный период в расчете на 100 научно-педагогических работников: 6.13 ед. По показателю 2.19 «Пермский государственный гуманитарно-педагогический университет» входит в первую четверть в группе вузов России. Медианное значение показателя 2.19 для вузов России составляет 1.52 ед.

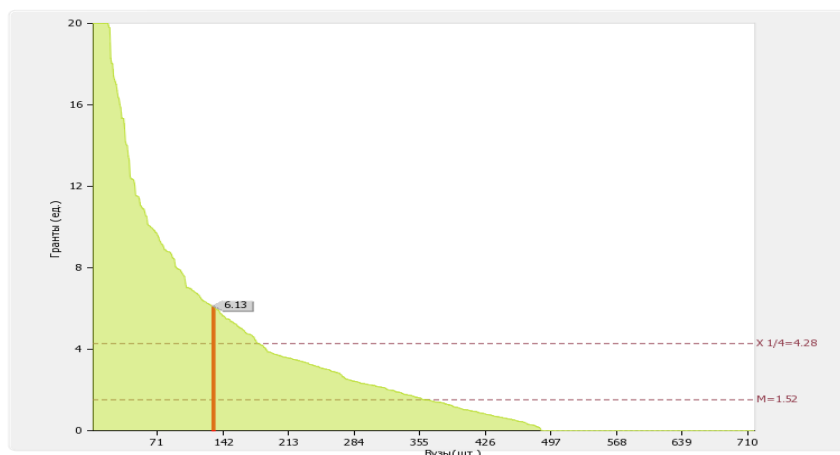


Рис. II.2.19. Диаграмма ранжирования вузов России по количеству грантов за отчетный период в расчете на 100 НПП

Сотрудники университета приняли участие в 533 конференциях различного уровня (в т.ч. 206 международных), 27 из которых были организованы на базе ПГГПУ.

Получен 1 российский патент и поддерживается 3, зарегистрировано 4 базы данных. Заключено 6 лицензионных договора на право использования объектов ИС. При университете действует 2 малых инновационных предприятия (хоз.общества)

За успехи в научных исследованиях и творчестве сотрудниками университета получено 5 премий, ведомственных и общественных знаков отличия, призов и дипломов, в т.ч. *Премия Пермского края в области науки 1 степени* (доц. Черных А.В.).

Отметим определенную положительную динамику в следующих формах управления развитием и организации научной работы:

кредитование научных и научно-методических изданий с гарантированным спросом из внебюджетных средств;

Среди мероприятий направленных на стимулирование научной деятельности студентов и сотрудников университета, прошедших в 2015 г. следует отметить конкурсы «Молодой ученых года», «Лучший профессор, доцент, преподаватель года», «Конкурс на лучшую студенческую работу по естественным и гуманитарным наукам в ПГГПУ», «Магистр года 2015».

Расширилось участие студентов в НИР и НИРС. Развивалась деятельность Студенческого научного общества, в составе которого несколько сотен студентов в 37 кружках и научных объединениях. Всего в научной работе в качестве соисполнителей тех или иных тем НИР приняло участие 608 студента, в том числе с оплатой труда из разных источников 63 человек. Студентами сделано 866 докладов на различных конференциях (в т.ч. 583 на международных и всероссийских), 637 публикаций, в т.ч. 353 без соавторов – работников университета, на различные выставки представлено более 65 экспонатов. Вузом организовано 13 студенческих научных конференций, 10 конкурсов на лучшую НИРС. Студентами получено 75 различных дипломов и призов в конкурсах на лучшую студенческую научную и творческую работу и выставках (в т.ч. на «XLVII Урало-Поволжская археологическая конференция студентов и молодых ученых» (Кострома, 2015), всероссийская конференция «Диалог культур и цивилизаций» (Тобольск, 2015), «Студенческий Букер», и др.), выигран 1 грант



Министерства образования Пермского края, получена 1 стипендия Президента и 3 стипендии Правительства РФ.

Значительно улучшилась материально-технической база университета, используемая в научно-исследовательской работе в т.ч. за счет Программы стратегического развития приобретено высокотехнологичного сложного современного научного оборудования и компьютерной техники на сумму более 2 млн. руб. Фундаментальная библиотека университета пополнилась новинками научной литературы и периодики (в т.ч. электронными изданиями), как за счет федерального бюджета, так и за счет привлечения к закупкам внебюджетных средств факультетов, целевых вложений университета. На основании соглашения о сетевом взаимодействии с ЧГПУ (Челябинск) и БГПУ им. М. Акмуллы (Уфа) функционирует крупный информационный научно-образовательный электронный ресурс - Электронная библиотека (ЭБ) ПГГПУ – электронная база документов, созданных сотрудниками структурных подразделений ПГГПУ и двух вузов-партнеров, составляющая более 5,32 тыс. электронных документов, т.ч. 325 монографий, более научных 1175 статей. В ФБ ПГГПУ действует удаленный электронный читальный зал Президентской библиотеки им. Б. Н. Ельцина.



4. МЕЖДУНАРОДНАЯ ДЕЯТЕЛЬНОСТЬ

| № п/п | Показатели | Единица измерения | |
|-------|--|-------------------|---------|
| 3.1 | Численность/ удельный вес численности иностранных студентов (курсантов) (кроме стран Содружества Независимых Государств (далее - СНГ), обучающихся по образовательным программам бакалавриата, программам специалитета, программам магистратуры, в общей численности студентов (курсантов), в том числе: | чел. / % | 2/0.04 |
| 3.1.1 | По очной форме обучения | чел. / % | 1/0.04 |
| 3.1.2 | По очно-заочной форме обучения | чел. / % | 0/0 |
| 3.1.3 | По заочной форме обучения | чел. / % | 1/0.04 |
| 3.2 | Численность/удельный вес численности иностранных студентов (курсантов) из стран СНГ, обучающихся по образовательным программам бакалавриата, программам специалитета, программам магистратуры, в общей численности студентов (курсантов), в том числе: | чел. / % | 10/0.18 |
| 3.2.1 | По очной форме обучения | чел. / % | 5/0.18 |
| 3.2.2 | По очно-заочной форме обучения | чел. / % | 0/0 |
| 3.2.3 | По заочной форме обучения | чел. / % | 5/0.19 |
| 3.3 | Численность/удельный вес численности иностранных студентов (курсантов) (кроме стран СНГ), завершивших освоение образовательных программ бакалавриата, программ специалитета, программ магистратуры, в общем выпуске студентов (курсантов) | чел. / % | 0/0 |
| 3.4 | Численность/удельный вес численности иностранных студентов (курсантов) из стран СНГ, завершивших освоение образовательных программ бакалавриата, программ специалитета, программ магистратуры, в общем выпуске студентов (курсантов) | чел. / % | 0/0 |
| 3.5 | Численность/удельный вес численности студентов (курсантов) образовательной организации, обучающихся по очной форме обучения по образовательным программам бакалавриата, программам специалитета, программам магистратуры, прошедших обучение за рубежом не менее семестра (триместра), в общей численности студентов (курсантов) | чел. / % | 0/0 |
| 3.6 | Численность студентов (курсантов) иностранных образовательных организаций, прошедших обучение в образовательной организации по очной форме обучения по образовательным программам бакалавриата, программам специалитета, программам магистратуры, не менее семестра (триместра) | чел. | 0 |
| 3.7 | Численность/удельный вес численности иностранных граждан из числа научно-педагогических работников в общей численности научно-педагогических работников | чел. / % | 0/0 |
| 3.8 | Численность/удельный вес численности иностранных граждан (кроме стран СНГ) из числа аспирантов (адъюнктов, ординаторов, интернов, ассистентов-стажеров) образовательной организации в общей численности аспирантов (адъюнктов, ординаторов, интернов, ассистентов-стажеров) | чел. / % | 0/0 |
| 3.9 | Численность/удельный вес численности иностранных граждан стран СНГ из числа аспирантов (адъюнктов, ординаторов, интернов, | чел. / % | 0/0 |



| | | | |
|------|---|-----------|---------|
| | ассистентов-стажеров) образовательной организации в общей численности аспирантов (адъюнктов, ординаторов, интернов, ассистентов-стажеров) | | |
| 3.10 | Объем средств, полученных образовательной организацией на выполнение научно-исследовательских и опытно-конструкторских работ от иностранных граждан и иностранных юридических лиц | тыс. руб. | 0 |
| 3.11 | Объем средств от образовательной деятельности, полученных образовательной организацией от иностранных граждан и иностранных юридических лиц | тыс. руб. | 12332.9 |

Лепестковая диаграмма (эпюра) самообследования вуза по показателю «Международная деятельность»

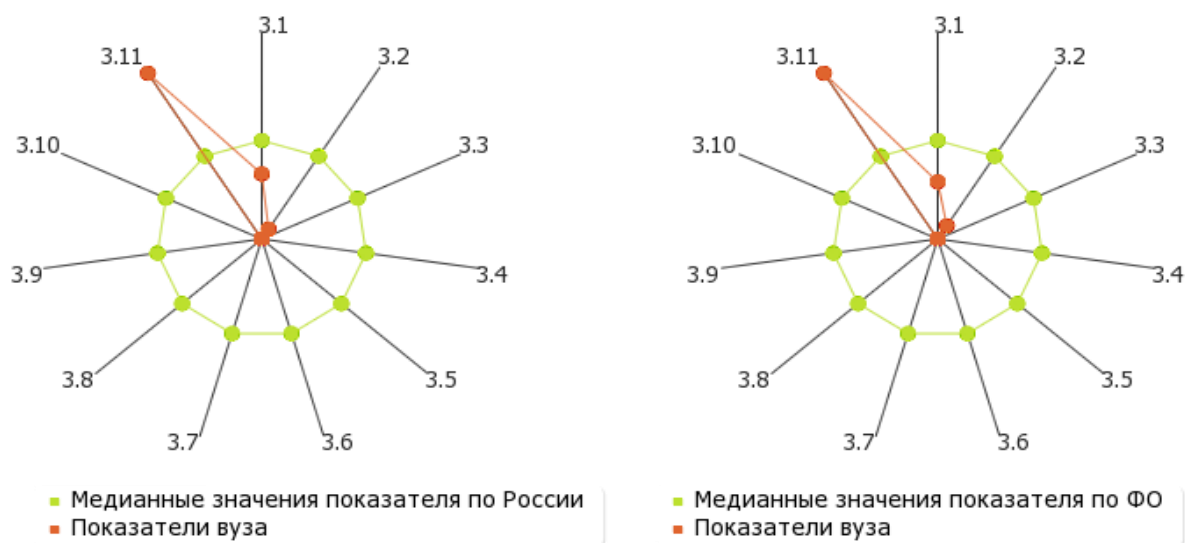


Рис. П.3. Лепестковая диаграмма (эпюра) самообследования вуза по показателю «Международная деятельность» (Россия; ФО)

4.1. Анализ эффективности показателей международной деятельности

Интегрированный показатель «Удельный вес численности иностранных студентов, обучающихся по программам бакалавриата, специалитета, магистратуры, в общей численности студентов (приведенный контингент) составил: **0.21 %**.

При этом пороговые значения показателя «Международная деятельность» по группам составили:

| Международная деятельность | |
|----------------------------|------------------------|
| Регион | Пороговое значение (%) |
| Группа 1 - М | 4.02 |
| Группа 2 - С-П | 4.92 |
| Группа 3 | 1 |
| Группа 4 | 1 |



Динамика развития показателя «Международная деятельность» по «Группа 4» (2013 – 2016 гг.)

| Международная деятельность | | | |
|----------------------------|-----------------------------------|-----------------------------------|-------------------|
| Год | Пороговое значение (%) (Группа 4) | Медианное значение (%) (Группа 4) | Значение вуза (%) |
| 2013 | 1 | 1.49 | 0.04 |
| 2014 | 1 | 2.06 | 0.07 |
| 2015 | 1 | 2.52 | 0.17 |
| 2016 | 1 | - | 0.21 |

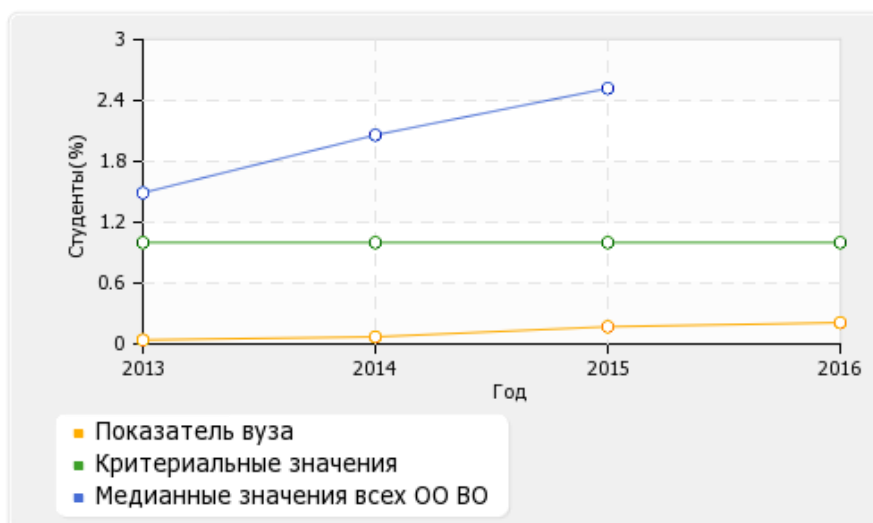


Рис. 6.1. Динамика развития показателя «Международная деятельность» по «Группа 4» (2013 – 2016 гг.)

Показатель 3.1. Численность/ удельный вес численности иностранных студентов (курсантов) (кроме стран Содружества Независимых Государств (далее - СНГ), обучающихся по образовательным программам бакалавриата, программам специалитета, программам магистратуры, в общей численности студентов (курсантов): 2 чел. / 0.04 %

В том числе:

по очной форме обучения: 1 чел. / 0.04 %
по очно-заочной форме обучения: 0 чел. / 0 %
по заочной форме обучения 1 чел. / 0.04 %

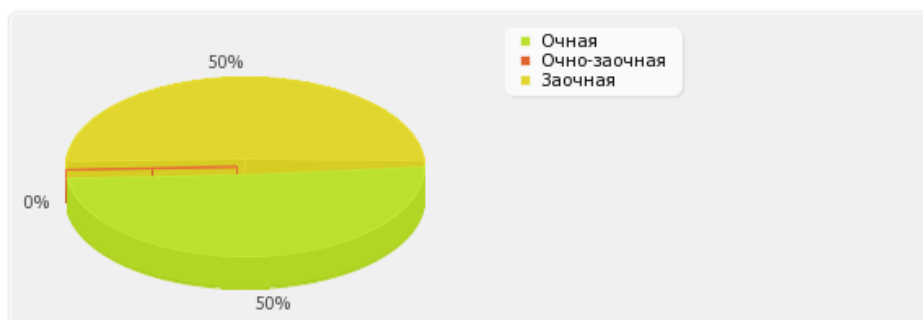


Рис. II.3.1. Распределение численности иностранных студентов (курсантов) (кроме стран Содружества Независимых Государств (далее - СНГ), обучающихся по образовательным программам бакалавриата, программам специалитета, программам магистратуры, в общей численности студентов (курсантов)

Показатель 3.2. Численность/удельный вес численности иностранных студентов (курсантов) из стран СНГ, обучающихся по образовательным программам бакалавриата, программам специалитета, программам магистратуры, в общей численности студентов (курсантов): 10 чел. / 0.18 %

В том числе:

| | |
|---------------------------------|-----------------|
| по очной форме обучения: | 5 чел. / 0.18 % |
| по очно-заочной форме обучения: | 0 чел. / 0 % |
| по заочной форме обучения: | 5 чел. / 0.19 % |

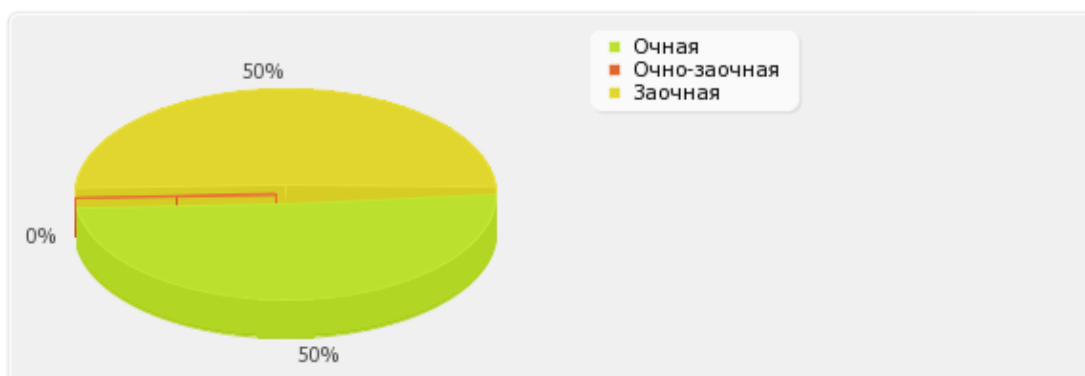


Рис. II.3.1. Распределение численности иностранных студентов (курсантов) из стран СНГ, обучающихся по образовательным программам бакалавриата, программам специалитета, программам магистратуры, в общей численности студентов (курсантов)

Показатель 3.3. Численность/удельный вес численности иностранных студентов (курсантов) (кроме стран СНГ), завершивших освоение образовательных программ бакалавриата, программ специалитета, программ магистратуры, в общем выпуске студентов (курсантов): 0 чел. / 0 %

По показателю 3.3 «Пермский государственный гуманитарно-педагогический университет» входит во вторую (численность)/ во вторую (удельный вес) квартиль в группе вузов **России**. Медианное значение показателю 3.3 для вузов России составляет 0 чел./0 %

Показатель 3.4. Численность/удельный вес численности иностранных студентов (курсантов) из стран СНГ, завершивших освоение образовательных программ бакалавриата, программ специалитета, программ магистратуры, в общем выпуске студентов (курсантов): 0 чел. / 0 %. По показателю 3.4 «Пермский государственный гуманитарно-педагогический университет» входит в третью



(численность)/ в третью (удельный вес) квартиль в группе вузов **России**. Медианное значение показателя 3.4 для вузов России составляет **2 чел./0.32 %**

Показатель 3.5. Численность/удельный вес численности студентов (курсантов) образовательной организации, обучающихся по очной форме обучения по образовательным программам бакалавриата, программам специалитета, программам магистратуры, прошедших обучение за рубежом не менее семестра (триместра), в общей численности студентов (курсантов): 0 чел. / 0 % По показателю 3.5 «Пермский государственный гуманитарно-педагогический университет» входит во вторую квартиль в группе вузов **России**. Медианное значение показателя 3.5 для вузов России составляет **0 %**

Показатель 3.6. Численность студентов (курсантов) иностранных образовательных организаций, прошедших обучение в образовательной организации по очной форме обучения по образовательным программам бакалавриата, программам специалитета, программам магистратуры, не менее семестра (триместра): 0 чел. По показателю 3.6 «Пермский государственный гуманитарно-педагогический университет» входит в первую квартиль в группе вузов **России**. Медианное значение показателя 3.6 для вузов России составляет **0 чел.**

Показатель 3.7. Численность/удельный вес численности иностранных граждан из числа научно-педагогических работников в общей численности научно-педагогических работников: 0 чел./ 0 % По показателю 3.7 «Пермский государственный гуманитарно-педагогический университет» входит во вторую квартиль в группе вузов **России**. Медианное значение показателя 3.7 для вузов России составляет **0 %**

Показатель 3.8. Численность/удельный вес численности иностранных граждан (кроме стран СНГ) из числа аспирантов (адъюнктов, ординаторов, интернов, ассистентов-стажеров) образовательной организации в общей численности аспирантов (адъюнктов, ординаторов, интернов, ассистентов-стажеров): 0 чел./ 0 % По показателю 3.8 «Пермский государственный гуманитарно-педагогический университет» входит во вторую квартиль в группе вузов **России**. Медианное значение показателя 3.8 для вузов России составляет **0 %**

Показатель 3.9. Численность/удельный вес численности иностранных граждан стран СНГ из числа аспирантов (адъюнктов, ординаторов, интернов, ассистентов-стажеров) образовательной организации в общей численности аспирантов (адъюнктов, ординаторов, интернов, ассистентов-стажеров): 0 чел./ 0 %. По показателю 3.9 «Пермский государственный гуманитарно-педагогический университет» входит во вторую квартиль в группе вузов **России**. Медианное значение показателя 3.9 для вузов России составляет **0 %**

Показатель 3.10. Объем средств, полученных образовательной организацией на выполнение научно-исследовательских и опытно-конструкторских работ от иностранных граждан и иностранных юридических лиц: 0 тыс. руб. По показателю 3.10 «Пермский государственный гуманитарно-педагогический университет» входит во вторую квартиль в группе вузов **России**. Медианное значение показателя 3.10 для вузов России составляет **0 тыс. руб.**

Показатель 3.11. Объем средств от образовательной деятельности, полученных образовательной организацией от иностранных граждан и иностранных юридических лиц: 12332.9 тыс. руб. По показателю 3.11 «Пермский



государственный гуманитарно-педагогический университет» входит в первую квартиль в группе вузов **России**. Медианное значение показателя 3.11 для вузов России составляет **0 тыс. руб.** По показателю 3.11 «Пермский государственный гуманитарно-педагогический университет» входит в первую квартиль в группе вузов **Приволжского ФО**. Медианное значение показателя 3.11 для вузов Приволжского ФО составляет **43.7 тыс. руб.**

Показатели международной деятельности 3.1-3.10 не выполнены и требуют наиболее пристального внимания со стороны руководства ПГГПУ.

4.2. Общесистемная международная деятельность ПГГПУ

За прошедший период сотрудники и студенты ПГГПУ продолжали участвовать в различных международных проектах и международных группах.

За прошедший 2015 г. сотрудники и студенты ПГГПУ продолжили участие в различных международных проектах и мероприятиях.

Сотрудники и студенты ПГГПУ приняли участие в 206 международных научных форумах, конференциях, симпозиумах, на которых сделано более 250 докладов. Наиболее значимые международные мероприятия: Научно-практический семинар по инклюзивному образованию, Международный фестиваль «Пермский период», Международная научно-практическая конференция «Немецкий язык. Карьера. Межкультурное взаимодействие», Международный форум «Богатство финно-угорских народов», 8-я Международная научно-практическая конференция «Проблемы современной музыки: композитор и фольклор», 4-ый Международный Северный археологический конгресс, Международный научно-образовательный форум, Международная научно-практическая конференция «Сталинизм: идеология и практика», Семинар рабочей группы по гражданскому образованию Гражданского форума ЕС-Россия, Международный конгресс «Экспериментальная психолингвистика», Конференция BIFD 2015, Российско-китайский молодёжный форум «Волга-Янцзы 2015», Всероссийский Форум по социализации иностранных студентов, Ознакомление с гражданским образованием в Норвегии, Международный симпозиум «Традиция и современная литература», 66 астронавтический конгресс, Ежегодная конференция IB, Конференция Droplets 2015, Вебинар «Технология критериального оценивания образовательных достижений учащихся», Всероссийская конференция с международным участием «Безопасное детство как правовой и социально-педагогический концепт», Конференция «Китайские рабочие в СССР: опыт этнолого-антропологического осмысления», Российско-венгерская археологическая экспедиция.

Всего за прошедший период было осуществлено 32 международных командировки.

С дружественными визитами университет посетили ведущие зарубежные исследователи:

- профессор, доктор Инес Будник (Германия)
- доктор, научный сотрудник Андреа Лацик (Оксфорд, Великобритания)
- профессор Лен Письмен (Технологический институт, Израиль)
- профессора Центральной школы Парижа («Ecole Centrale Paris») Монсеф Стамбул и Доминик Паро (Франция)



- переводчик и музыкант Марко Элерт (Научно-исследовательский институт г. Потсдам, Германия)
- доктор Тимоти Роберт Бригхаус (Оксфорд, Великобритания)
- доктор Ирина Леонардовна Савкина (Университет г. Тампере (Финляндия))

Значительным событием 2015 г. стало вступление Пермского государственного гуманитарно-педагогического университета в Консорциум университетов из стран-партнёров Erasmus+. В рамках проекта был заключен договор с Вильнюсским университетом. Важным итогом реализации проекта стало участие университета в программе международной академической мобильности.

В рамках международной деятельности были достигнуты следующие результаты:

- 1) Вступление университета в программу Erasmus+.
- 2) Заключение 7 договоров о международном сотрудничестве: Российско-Таджикский (славянский) университет (Таджикистан), ферганский государственный университет (Узбекистан), Самаркандский институт иностранных языков (Узбекистан), Университет практической психологии и социологии УРАТУ (Армения), Ереванский Северный университет (Армения), Азиатский международный колледж туризма (Турция), Ошский гуманитарно-педагогический институт (Киргизия).
- 3) Продолжение сотрудничества с зарубежными вузами (совместные проекты, стажировки): Центральная школа Парижа, Католический университет им. Петра Пазманя и т.д.
- 4) Организация командировок преподавателей вуза, в которых приняло участие 13 НПП, включая 1 командировку в рамках повышения квалификации и 3 научных стажировки.
- 5) Продолжение совместных Российско-Венгерских археологических экспедиций как в Пермском крае, так и на территории Венгрии.



5. ВНЕУЧЕБНАЯ ДЕЯТЕЛЬНОСТЬ

Главной целью воспитательной профессионализирующей работы в ПГГПУ создание педагогически воспитывающей среды, способствующей формированию активного отношения личности к избранной профессии.

Организация воспитательной деятельности в вузе опирается на нормативно-правовые акты федерального, регионального и университетского уровней.

Исходя из федеральной и региональной нормативно-правовой базы, касающейся обучения и воспитания будущих специалистов, в ПГГПУ были разработаны соответствующие нормативные документы, регламентирующие организацию и проведение воспитательной работы - Концепция по воспитательной работе ПГГПУ и программа воспитательной работы со студентами ПГГПУ в рамках внеучебной профессионализирующей деятельности на цикл обучения.

Координирует внеучебную и воспитательную работу в вузе ректор ПГГПУ. Организацию работы осуществляет отдел по внеучебной работе и структурные подразделения ПГГПУ:

| Подразделение | Кол-во штатных работников |
|--|----------------------------------|
| Спортивный клуб «Учитель» | 2 |
| Студенческое научное общество | 1 |
| Студенческий клуб | 3 |
| Цент по содействию в трудоустройстве студентов и выпускников ПГГПУ («Корпоративный центр») | 2 |
| Центр психологической поддержки | 1 |
| Первичная профсоюзная организация студентов ПГГПУ | 3 |

В воспитательном процессе участвуют заведующие кафедрами, руководители структурных подразделений, все преподаватели и сотрудники университета. При проведении и организации студенческих мероприятий с сектором внеучебной и воспитательной работы активно сотрудничает библиотека, кафедра физической культуры, кафедры педагогики, отдел по связям с общественностью и профком студентов ПГГПУ.

В вузе ведет активную работу Совет по воспитательной работе, в состав которого входят заместители деканов факультета по внеучебной работе, руководители структурных подразделений и возглавляет Совет председатель - начальник отдела внеучебной работы. Совет проводит ежемесячные встречи по утвержденному плану на учебный год. Заседание Совета протоколируется и выносятся проект решения обсуждаемых проблем и вопросов.

Работа кураторов является составной частью воспитательного процесса вуза. Она направлена на формирование студенческих коллективов, интеграцию их в различные сферы деятельности института, на создание условий для самореализации обучающихся, максимального раскрытия их потенциальных способностей и творческих возможностей, координацию и коррекцию различных влияний на студентов с учетом их индивидуальных и возрастных особенностей.



Ежегодно приказом ректора назначаются кураторы 1 и 2 курсов всех факультетов.

Для обеспечения адаптации первокурсников к вузовской системе и студенческой жизни в университете разработан и издан «Ежедневник студента». В отчетный период основными формами работы кураторов с академическими группами являлись: кураторские часы, экскурсии, праздничные вечера, индивидуальная работа со студентами, организация участия студентов в мероприятиях в рамках вуза, города и края.

Внеучебная деятельность ПГГПУ построена в следующих направлениях:

| Направление | Кол-во мероприятий проводимых в 2015 г. | Кол-во студентов учувствовавших в мероприятиях в 2015 г. | % от общего числа обучающихся на очной форме (из расчета 2811 чел.) |
|--|---|--|---|
| Наука и инновации | 18 | 1500 | 53,3 % |
| Студенческое самоуправление | 10 | 202 | 7,1 % |
| Досуг и творчество | 10 | 1700 | 60 % |
| Спорт и здоровый образ жизни | 18 | 2500 | 88,9 % |
| Патриотизм и толерантность | 4 | 362 | 12,8 % |
| Волонтерство и социальное проектирование | 4 | 213 | 7,8 % |
| Трудоустройство и карьера | 26 | 2500 | 88,9 % |
| Предпринимательство | 2 | 40 | 1,4 % |
| Студенческие отряды | 199 | 356 | 12,6 % |
| Информационные ресурсы | 13 | 152 | 5,4 % |

Традиционной формой организации научной студенческой работы, которая широко используется для привлечения студентов по специальным, общенаучным и общественным дисциплинам в вузе является студенческие клубы и объединения:

| Студенческое объединение | Кол-во студентов состоящих в клубе/объединении |
|---|--|
| Объединенный студенческий совет | 15 |
| Профсоюзные бюро факультетов ПГГПУ | 63 |
| Клуб юных археологов | 18 |
| Педагогический отряд «Педагоги за штурвалом» | 52 |
| Педагогический отряд «Антарес» | 21 |
| Педагогический отряд «Эйдос» | 15 |
| Педагогический отряд «Family» | 12 |
| Педагогический отряд «Солнышко» | 18 |
| Сервисный отряд «Перец» | 13 |
| Профоринтационный отряд | 25 |
| Клуб молодой семьи | 7 |
| Клуб любителей востока «КЛЮВ» | 40 |
| Исследовательская студия исторического дизайна "Волшебный фонарь" | 15 |
| Совет культоргов | 12 |
| Студенческий пресс-центр ПГГПУ | 10 |
| Интеллектуальный клуб ПГГПУ | 20 |
| Студенческое проектное бюро и Научно- | 15 |



| | |
|---|----|
| методический центр по образовательной робототехнике | |
| Клуб олимпиадных задач и кружок оригами | 31 |
| Клуб «Международное образование» | |
| Студенческий клуб практической психологии. Лаборатория медиапсихологии | 11 |
| Пермская археологическая молодежная ассоциация (ПАРМА) | 15 |
| Научно – исследовательская ассоциация «Логос» (исторический факультет) | 15 |
| Команда КВН факультета ПиМНО «Ой, все» | 6 |
| Команда КВН факультета ПиСПО «Еда на глазах» | 5 |
| Команда КВН факультета ФППД «Сборная бывших» | 9 |
| Команда КВН «От счастья» | 6 |
| Студенческие советы общежитий ПГГПУ | 32 |
| Танцевальный коллектив «Reliz» | 30 |
| Танцевальный коллектив «Alien» | 16 |
| Танцевальный коллектив «Клио» | 20 |
| Танцевальный коллектив «Marvel crew» | 10 |
| Женский академический хор | 24 |
| Проект «Прямой диалог» | 5 |
| Группа «Самый лучший вуз» | 14 |
| Газета «Стена» | 10 |
| Медиацентр LOFT | 12 |
| Интеллектуальный клуб ПГГПУ | 7 |
| Студенческий клуб практической психологии. Лаборатория медиапсихологии. | 15 |
| Танцевальный коллектив ПГГПУ | 14 |
| Театральный коллектив ПГГПУ | 31 |
| Вокальный коллектив ПГГПУ | 11 |
| Лаборатория Студенческих Инициатив Пермского государственного гуманитарно-педагогического университета | 19 |
| Клуб любителей иностранных языков "Frend" | 20 |
| Информационный студенческий блокнот "СтудBook" | 15 |
| Волонтерский отряд "Ориентир" | 15 |
| Культличности ПГГПУ | 11 |
| «Maestro di musica» | 7 |
| Клуб «Эволюция» | 25 |
| «Агентство патриотических движений ПГГПУ» | 52 |
| Волонтерский отряд «Дорога добра» | 10 |
| Совет по оценке качества образования "Quality" | 14 |
| Клуб "СоТВОРение" | 20 |

Важную роль в структуре воспитательной деятельности в вузе играют руководители творческих коллективов. Их работа направлена на поиск, поддержку и развитие творчески одаренной молодежи. Привлечение студенчества к участию в художественной самодеятельности, совершенствование форм и методов проведения досуга, повышение уровня проводимых культурно-массовых мероприятий и исполнительского мастерства членов творческих коллективов вуза.

Итоговым мероприятием для творческих коллективов является отчетные концерты. В течение учебного года коллективы ПГГПУ регулярно выступают на



конкурсах, фестиваля разных уровней и получают высокие экспертные оценки членов жюри.

Физическое воспитание и формирование здорового образа жизни студентов рассматриваются в качестве важнейшей составляющей учебно-воспитательного процесса вуза и осуществляются в органической взаимосвязи с другими направлениями учебно-воспитательной деятельности университета.

Работа по приобщению студентов к здоровому образу ведется по следующим направлениям:

- эффективное проведение учебных занятий по физической культуре;
- организация занятий физической культурой, спортом в спортивных секциях, в командах учебных групп, а также в сборных командах вуза по различным видам спорта;
- проведение массовых оздоровительных, физкультурных и спортивных мероприятий во внеучебное время.

Реализация данных направлений осуществлялась в вузе через различные формы внеучебной деятельности: привлечение студентов к активным занятиям в спортивных секциях, проведение общевузовских соревнований по различным видам спорта (Спартакиада ПГГПУ, более 14 видов спорта) участие студентов в межвузовских спортивных и других оздоровительных мероприятиях.

| Спортивные секции | Кол-во студентов занимающихся в секции/команде |
|---------------------------|---|
| аэробика | 10 |
| баскетбол | 40 |
| волейбол | 25 |
| пауэрлифтинг | 21 |
| мини-футбол | 24 |
| легкая атлетика | 17 |
| спортивное ориентирование | 16 |
| спортивная гимнастика | 12 |
| Сборные команды | |
| аэробика | 8 |
| баскетбол (девушки) | 14 |
| баскетбол (юноши) | 13 |
| волейбол (девушки) | 12 |
| лыжные гонки (юноши) | 13 |
| пауэрлифтинг | 14 |
| мини-футбол (юноши) | 11 |
| мини-футбол (девушки) | 13 |
| самбо | 4 |
| бадминтон | 4 |
| плавание | 10 |
| легкая атлетика | 18 |

Интеграция обучающихся в вузовский социум, приобщение их к позитивному досугу и здоровому образу жизни осуществляется в институте в тесной взаимосвязи с проведением профилактики наркомании, табакокурения, потребления алкоголя, различных видов противоправного поведения студенческой молодежи.

Основные направления профилактической работы в вузе включают в себя:

- осуществление антитабачной, антиалкогольной и антинаркотической пропаганды и просвещения среди студенческой молодежи;



- осуществление мониторинга потребления наркотических и психоактивных веществ (ПАВ) студентами вуза;
- создание банка данных о студентах «группы риска», усиление индивидуальной работы с ними и оказание комплексной социально-психологической помощи;
- совершенствование форм организации досуга студенческой молодежи;
- совершенствование форм информационно-методического обеспечения профилактики наркомании в вузе.

Целенаправленная работа по профилактике наркомании, вич-инфекции и различных проявлений асоциального поведения среди студентов ПГГПУ осуществляется в соответствии с Программы по формированию основ здорового образа жизни и профилактике наркотизации и других видов зависимостей среди студентов ПГГПУ.

Воспитательная работа, проводимая в ПГГПУ имеет организованный характер. Ответственность за планирование воспитательной работы и её реализация лежит на отделе внеучебной работе, структурных подразделений и корпуса заместителей деканов по внеучебной работе факультетов.

Материальная база для реализации внеучебной работы в ПГГПУ достаточная.

Обсуждение вопросов, связанных с воспитательной работой происходит регулярно.

Планы формируются ежегодно, отчет о выполнении плана по внеучебной работе включен в общий отчет университета за учебный год.

В ПГГПУ активно ведется работа по созданию условий для занятий творчеством, спортом, регулярно проводятся культурно-массовые, спортивные, научные мероприятия, конкурсы, выставки работ студентов.

Мониторинг студентов по вопросам организации воспитательной работы, проводимый один раз в семестр показал удовлетворенность материально-технической базой, информативной обеспеченностью и общим уровнем проводимой внеучебной работы, системой поощрений за участие в ней.

Но в связи с тем, что большинство магистров во внеучебное время заняты трудовой и научно-исследовательской деятельностью, сами они редко участвуют в культурно-массовых и спортивных мероприятиях, проводимых факультетом, интересуются, в большинстве своем, научными мероприятиями, принимают в них активное участие.

В целом, общий уровень организации внеучебной и воспитательной работы в ПГГПУ высокий, что подтверждено многочисленными наградами студентов вуза на мероприятиях научного, творческого, спортивного характера и отсутствием в университете проблем с дивиантным поведением студентов.



6. МАТЕРИАЛЬНО-ТЕХНИЧЕСКОЕ ОБЕСПЕЧЕНИЕ

6.1. Материально-техническая и учебно-лабораторная база

ПГГПУ располагает развитой инфраструктурой, включающей здания учебного, учебно-лабораторного и административного назначения, вспомогательные помещения, общежития для проживания студентов.

На территории ПГГПУ предусмотрены основные зоны:

- *учебно-научная с лабораторными корпусами, аудиторными блоками:*
 - Здание учебного корпуса № 1, г.Пермь, ул.Сибирская, д.24.
 - Здание учебного корпуса № 2, г.Пермь, ул.Пушкина, д.44.
 - Нежилые помещения в подвале, цокольном этаже, на 1,2,3,4 этажах в здании (Учебный корпус № 4), г.Пермь, ул.Пушкина, 42.
 - Здание учебного корпуса № 5, г.Пермь, ул.Пермская, д.65.
 - Административное здание, г.Пермь, ул.Пушкина, 46.
- *хозяйственная с гаражами и складами;*
- *жилая:*
 - помещения общежития на 2,3 этажах в 3х-этажном здании (общежитие № 2), г. Пермь, ул. Советская, д.62.
 - 4-этажное здание общежития (общежитие № 3), г.Пермь, ул.Семченко, д.13.
 - здание общежития со встроенными помещениями (общежитие № 4), г. Пермь, ул.25 Октября, д.37.
- *Учебно-спортивный лагерь:*
г.Пермь, Свердловский район, пос.Новые Ляды, урочище реки Грязная.

| Форма собственности | Учебно-лабораторная площадь (кв.м.) | Общая площадь (кв.м.) |
|-----------------------------|-------------------------------------|-----------------------|
| Собственная | 0 | 0 |
| В оперативном управлении | 32884 | 42745 |
| Арендованная | 0 | 0 |
| В безвозмездном пользовании | 9288 | 9288 |
| Другие | 0 | 0 |

Общая площадь учебно-лабораторных помещений, закрепленных за вузом на праве оперативного управления и безвозмездного пользования составляет: **42172 кв. м.**

Общая площадь учебно-научных помещений в расчете на одного студента (приведенного контингента), имеющих у вуза на праве собственности, переданных учредителем, закрепленных за вузом на праве оперативного управления и безвозмездного пользования составляет: **13.72 кв. м.**

В составе учебных корпусов для обучения студентов предусмотрены необходимые помещения: лекционные аудитории, аудитории для проведения семинарских занятий, учебные лаборатории, компьютерные классы, спортивные залы, административные помещения, санузлы.

Все учебные аудитории, лаборатории и другие помещения оснащены современной мебелью и оборудованием.



В вузе имеются компьютерные классы. На используемые компьютеры имеются сертификаты соответствия. Разработаны схемы включения ПЭВМ для соблюдения нормативных расстояний между мониторами.

Показатель 5.2 «Количество компьютеров в расчете на одного студента» в 2015 г. составил **0.36** ед. По показателю 5.2 "Пермский государственный гуманитарно-педагогический университет" входит во вторую квартиль в группе вузов **России**. Медианное значение показателю 5.2 для вузов России составляет **0.34** ед.

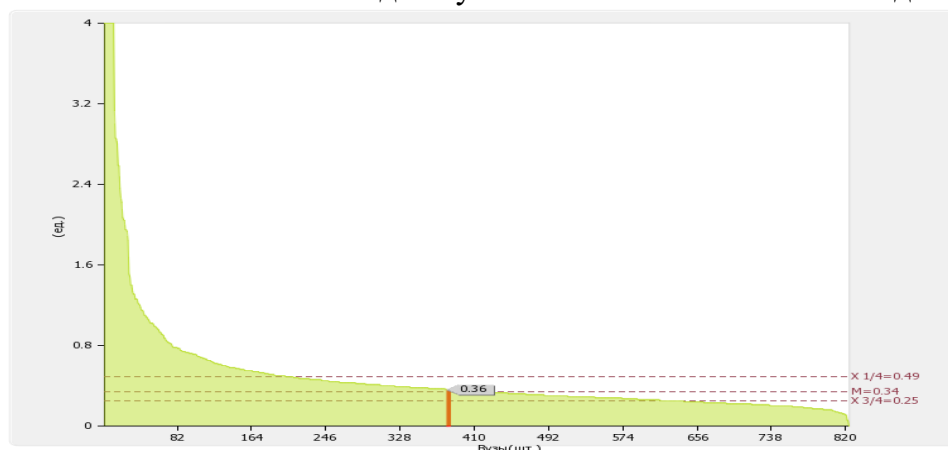


Рис. II.5.2. Диаграмма ранжирования вузов России по количеству компьютеров в расчете на одного студента

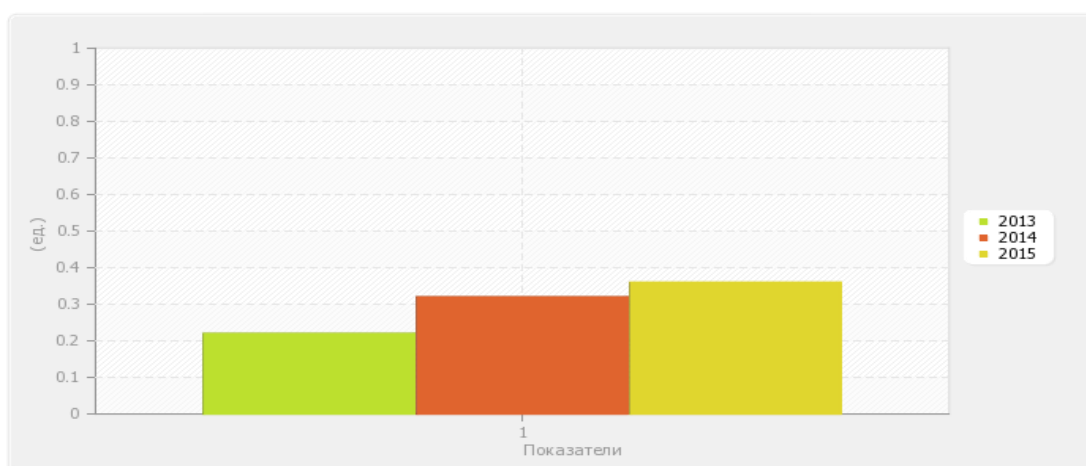


Рис. II.5.2б. Динамика развития показателя «Количество компьютеров в расчете на одного студента»

В ПГГПУ имеется 3 зала для спортивных занятий студентов: 2 спортзала в учебном корпусе № 2 факультета физической культуры и в учебном корпусе № 4.

Каждый факультет ПГГПУ имеет свою учебно-лабораторную базу и хозяйственно-бытовую инфраструктуру. Основные корпуса вуза компактно располагаются в центре г. Перми. Они реконструированы, ежегодно проходят текущий и капитальный ремонты и приспособлены для ведения учебного процесса. Для проведения занятий ПГГПУ располагает аудиторным фондом, позволяющим проводить занятия в две смены. Аудиторный фонд состоит из 188 аудиторий и лабораторий, которые включают 14 учебно-методических кабинетов, и 31 компьютерный класс, 3 многофункциональных и специализированных спортивных учебно-вспомогательных зала, а также ботанический сад, зоологический и археологический музеи.

Наиболее значительными мероприятиями в материально-техническом



обеспечении в 2015 году можно назвать мероприятия, связанные с продолжением формирования единого информационного пространства, которые включает в себя развитую ИТ инфраструктуру, комплекс электронных образовательных ресурсов и корпоративные информационные системы (CMS, ERP)

В 2015 году закончились работы по модернизации локальной сетевой инфраструктуры и Wi-Fi-сети. На базе гибридной топологии сформирована устойчивая ЛВС сеть университета в которую включены все учебные корпуса (1105 подключений). Обеспечен бесперебойный доступ студентов к сети Интернет на территории всего кампуса, посредством развёртывания Wi-Fi сети на основе 54 высокоскоростных точек доступа (рис 6.1.).

Закуплено программное обеспечение, обеспечено подключение компьютеров к единой государственной информационной системе мониторинга процессов аттестации научных и научно-педагогических кадров высшей квалификации и федеральному реестру сведений документов об образовании.

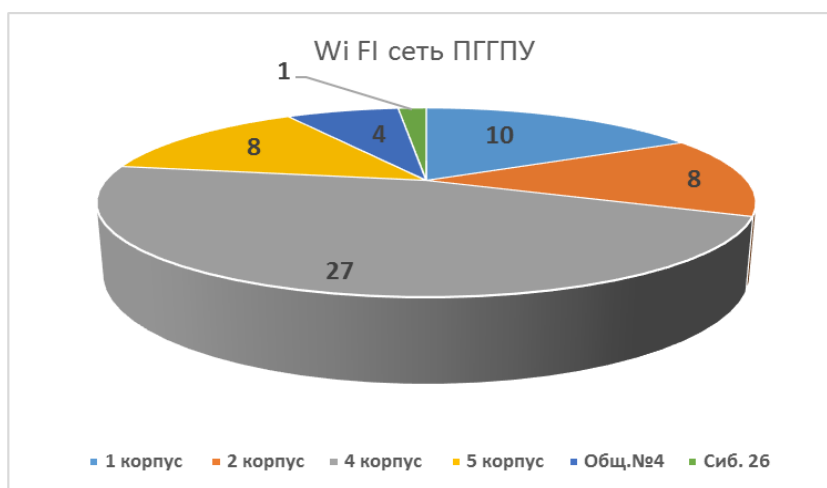


Рис 6.1.. Количество высокоскоростных точек доступа

Выводы:

Уровень материально-технического обеспечения учебной и научной деятельности в основном соответствует требованиям предъявляемым ФГОС и ГОС к условиям реализации образовательных программ, и обеспечивает устойчивое функционирование Университета.

6.2. Социально – бытовые условия

Пермский государственный гуманитарно-педагогический университет содержит на балансе 3 общежития коридорного типа. Общая жилая площадь составляет 7937,8 кв.м.

В общежитиях проживает 1014 студентов, 27 сотрудников. Размер жилой площади на одного человека составляет 6,0 кв.м.

Все общежития обеспечены горячим и холодным водоснабжением. В общежитиях работают душевые. В общежитиях оборудованы помещения для стирки белья. На этажах имеются кухни, оборудованные газовыми плитами, кухонными столами.



Санитарно-техническое оборудование находится в удовлетворительном состоянии и соответствует санитарным нормам.

Обеспеченность мебелью и бельем составляет 100%.

Состояние жилых комнат и мест общего пользования соответствует санитарным нормам. Уборка мест общего пользования осуществляется силами обслуживающего персонала, жилых комнат – силами студентов.

В общежитиях созданы условия для самостоятельной работы студентов. Для этих целей во всех общежитиях оборудованы комнаты для самостоятельных занятий. В общежитии № 3 имеется библиотека, фонд которой собран силами студентов, а также спортивный зал.

В общежитиях созданы и функционируют Студенческие советы.

В общежитии № 4 нежилая площадь в количестве 366,6 кв.м. сдается в аренду под столовую.

Вузом приняты меры для создания безопасных условий проживания: во всех общежитиях установлены и функционируют автоматическая пожарная сигнализация и речевая система оповещения и управления эвакуацией при возникновении пожара. Имеются ручные электрические фонари, огнетушители, пожарные рукава, знаки и плакаты пожарной безопасности, планы эвакуации людей и имущества, Памятки по действию проживающих в случае пожара. В общежитиях созданы добровольные студенческие пожарные дружины.

Вахты общежитий обеспечены кнопками тревожной сигнализации.

Между администрацией и студентами заключены договоры о найме жилого помещения на период обучения.

Санаторий-профилакторий отсутствует.

Медицинское обслуживание студентов осуществляется в здравпункте, расположенном в здании учебного корпуса №4, по адресу: Пушкина, 42. В его состав входят: приемная, терапевтический, процедурный кабинеты.

Лечение студентов осуществляется в поликлинике ПГМА им. Вагнера.

В университете действует студенческая столовая на 60 посадочных мест, расположенная по адресу ул. 25 Октября, 37.

Приготовление пищи осуществляется в столовой, часть которой развозится в буфеты учебных корпусов. Буфеты укомплектованы мебелью, холодильным и технологическим оборудованием. Общая площадь столовой и буфетов составляет 449,0 м². Столовая полностью укомплектована мебелью, посудой; имеется основное производство и кондитерский цех.

Студенты университета на основании личных заявлений получают материальную помощь, так в 2015 году она была оказана 537 студентам на сумму - 3 940 211,21 рублей. Производятся все выплаты студентам-сиротам, студентам-инвалидам 1,2 групп, инвалидам с детства. По личным заявлениям студентов оказываются спортивно-оздоровительные услуги в Спортивном комплексе бассейна "Олимпия», Фитнес-клубе "Дива». Выделяются денежные средства для организации и проведения культурно-массовых мероприятий (посещение театров, цирка, боулинга, экскурсии по городу Перми и Пермскому краю) и спортивных мероприятий для студентов за счёт средств целевой субсидии.



6.3. Анализ показателей развития инфраструктуры ПГГПУ

| № п/п | Показатели | Единица измерения | |
|-------|--|-------------------|----------------------|
| 5.1 | Общая площадь помещений, в которых осуществляется образовательная деятельность, в расчете на одного студента (курсанта), в том числе: | кв. м | 13.72 |
| 5.1.1 | Имеющихся у образовательной организации на праве собственности | кв. м | 0 |
| 5.1.2 | Закрепленных за образовательной организацией на праве оперативного управления | кв. м | 10.7 |
| 5.1.3 | Предоставленных образовательной организации в аренду, безвозмездное пользование | кв. м | 3.02 |
| 5.2 | Количество компьютеров в расчете на одного студента (курсанта) | единиц | 0.36 |
| 5.3 | Удельный вес стоимости оборудования (не старше 5 лет) образовательной организации в общей стоимости оборудования | % | 45.05 |
| 5.4 | Количество экземпляров печатных учебных изданий (включая учебники и учебные пособия) из общего количества единиц хранения библиотечного фонда, состоящих на учете, в расчете на одного студента (курсанта) | единиц | 283.31 |
| 5.5 | Удельный вес укрупненных групп специальностей и направлений подготовки, обеспеченных электронными учебными изданиями (включая учебники и учебные пособия) в количестве не менее 20 изданий по основным областям знаний | % | 100 |
| 5.6 | Численность/удельный вес численности студентов (курсантов), проживающих в общежитиях, в общей численности студентов (курсантов), нуждающихся в общежитиях | чел./ % | 1014/ 100 |



Лепестковая диаграмма (эпюра) самообследования вуза по показателю «Инфраструктура»

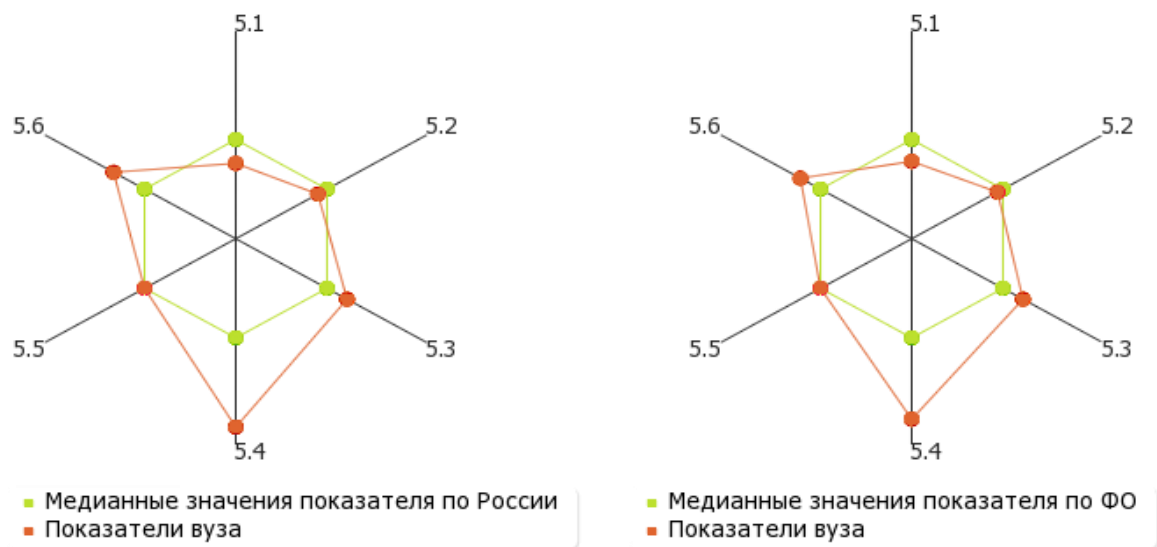


Рис. II.5. Лепестковая диаграмма (эпюра) самообследования вуза по показателю «Инфраструктура» (Россия; ФО)

| Форма собственности | Учебно-научная площадь (кв.м.) | Общая площадь (кв.м.) |
|-----------------------------|--------------------------------|-----------------------|
| Собственная | 0 | 0 |
| В оперативном управлении | 32884 | 42745 |
| Арендванная | 0 | 0 |
| В безвозмездном пользовании | 9288 | 9288 |
| Другие | 0 | 0 |

Общая площадь учебно-научных помещений, имеющих у вуза на праве собственности, переданных учредителем, закрепленных за вузом на праве оперативного управления и безвозмездного пользования составляет: **42172 кв. м.**

Общая площадь учебно-научных помещений в расчете на одного студента (приведенного контингента), имеющих у вуза на праве собственности, переданных учредителем, закрепленных за вузом на праве оперативного управления и безвозмездного пользования составляет: **13.72 кв. м.**



Рис. II.5а. Круговая диаграмма структуры площадей учебно-научных помещений



Показатель 5.1. Общая площадь помещений, в которых осуществляется образовательная деятельность, в расчете на одного студента (курсанта): 13.72 кв. м. В том числе:

имеющихся у образовательной организации на праве собственности: **0 кв. м;**
закрепленных за образовательной организацией на праве оперативного управления: **10.7 кв. м;**
предоставленных образовательной организации в аренду, безвозмездное пользование: **3.02 кв. м.**

По показателю 5.1 "Пермский государственный гуманитарно-педагогический университет" входит в третью квартиль в группе вузов **России**. Медианное значение показателю 5.1 для вузов России составляет **16.9 кв. м**

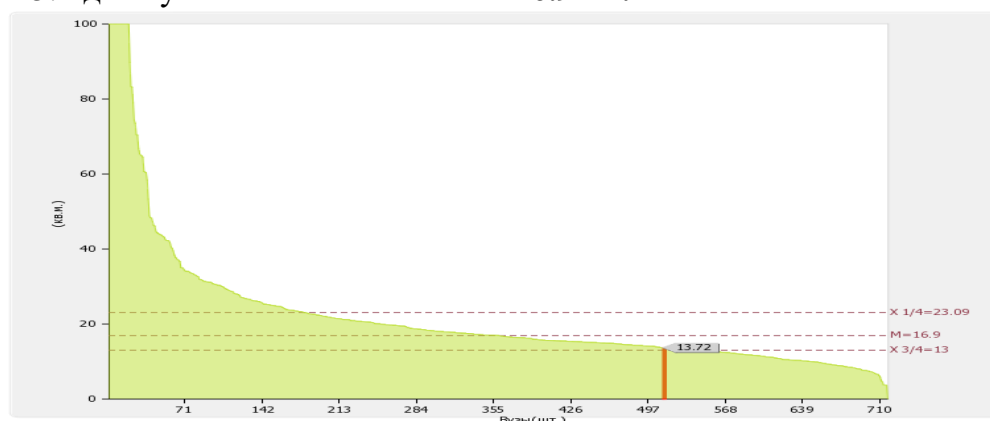


Рис. II.5.1. Диаграмма ранжирования вузов России по общей площади помещений, в которых осуществляется образовательная деятельность, в расчете на одного студента (курсанта)

По показателю 5.1.1 "Пермский государственный гуманитарно-педагогический университет" входит в первую квартиль в группе вузов **России**. Медианное значение показателю 5.1.1 для вузов России составляет **0 кв. м**

По показателю 5.1.2 "Пермский государственный гуманитарно-педагогический университет" входит в третью квартиль в группе вузов **России**. Медианное значение показателю 5.1.2 для вузов России составляет **10.75 кв. м**

По показателю 5.1.3 "Пермский государственный гуманитарно-педагогический университет" входит во вторую квартиль в группе вузов **России**. Медианное значение показателю 5.1.3 для вузов России составляет **0.53 кв. м**

Показатель 5.2. Количество компьютеров в расчете на одного студента (курсанта): 0.36 ед. По показателю 5.2 "Пермский государственный гуманитарно-педагогический университет" входит во вторую квартиль в группе вузов **России**. Медианное значение показателю 5.2 для вузов России составляет **0.36 ед.** Динамика развития показателя «Количество компьютеров в расчете на одного студента (курсанта)» за 2013, 2014 годы представлена на рисунке 5.2б.

«Пермский государственный гуманитарно-педагогический университет» в период с 2014 по 2015 гг. не изменил показатель 5.2

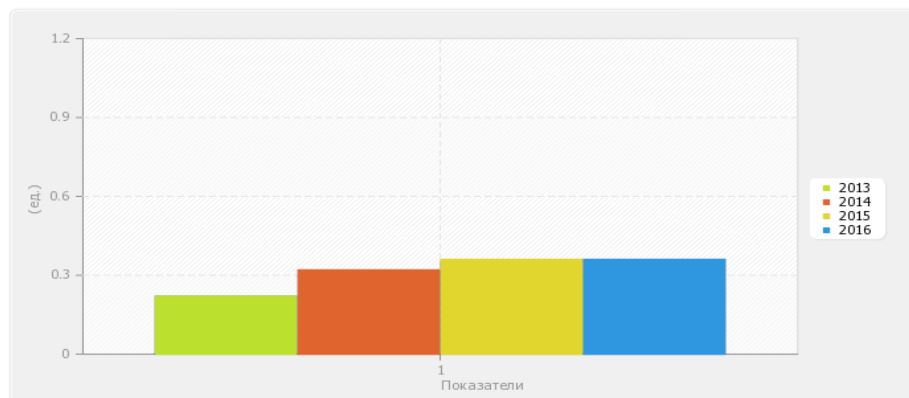


Рис. II.5.2б. Динамика развития показателя «Количество компьютеров в расчете на одного студента (курсанта)»

Показатель 5.3. Удельный вес стоимости оборудования (не старше 5 лет) образовательной организации в общей стоимости оборудования: 45.05 % По показателю 5.3 "Пермский государственный гуманитарно-педагогический университет" входит во вторую квартиль в группе вузов **России**. Медианное значение показателю 5.3 для вузов России составляет **42.79 %**

Динамика развития показателя «Удельный вес стоимости оборудования (не старше 5 лет) образовательной организации в общей стоимости оборудования» за 2013, 2014 годы представлена на рисунке 5.3б. «Пермский государственный гуманитарно-педагогический университет» в период с 2014 по 2015 гг. увеличил показатель 5.3 на 56.21%

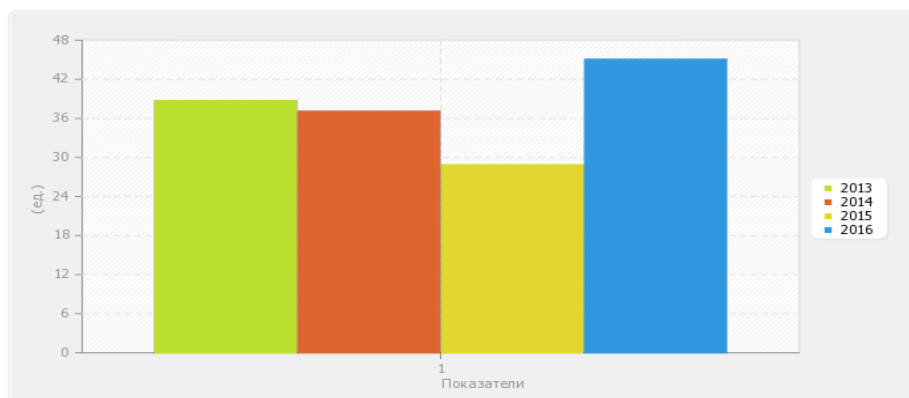


Рис. II.5.3б. Динамика развития показателя «Удельный вес стоимости оборудования (не старше 5 лет) образовательной организации в общей стоимости оборудования»

Показатель 5.4. Количество экземпляров печатных учебных изданий (включая учебники и учебные пособия) из общего количества единиц хранения библиотечного фонда, состоящих на учете, в расчете на одного студента (курсанта): 283.31 ед. По показателю 5.4 "Пермский государственный гуманитарно-педагогический университет" входит в первую квартиль в группе вузов **России**. Медианное значение показателю 5.4 для вузов России составляет **157 ед.**

Показатель 5.5. Удельный вес укрупненных групп специальностей и направлений подготовки, обеспеченных электронными учебными изданиями (включая учебники и учебные пособия) в количестве не менее 20 изданий по



основным областям знаний: 100 %. По показателю 5.5 "Пермский государственный гуманитарно-педагогический университет" входит в первую квартиль в группе вузов **России.** *Медианное значение показателю 5.5 для вузов России составляет 100 %*

Показатель 5.6. Численность/удельный вес численности студентов (курсантов), проживающих в общежитиях, в общей численности студентов (курсантов), нуждающихся в общежитиях: 1014чел. / 100% По показателю 5.6 "Пермский государственный гуманитарно-педагогический университет" входит в первую (численность) / в первую (удельный вес) квартиль в группе вузов **России.** *Медианное значение показателю 5.6 для вузов России составляет 34.5 чел. / 75.23 %*



7. ОСНОВНЫЕ РЕЗУЛЬТАТЫ ДЕЯТЕЛЬНОСТИ УНИВЕРСИТЕТА В 2015 г.

1. Совершенствования образовательного процесса и запуск соответствующих модернизационных проектов:

- обеспечение перехода ОПОП на ФГОС ВО;
- развитие практикоориентированных (прикладных) образовательных программ;
- внедрение системы мониторинга и оценки ОПОП;
- электронное управление образовательным процессом;
- развитие системы электронной поддержки образовательной деятельности и электронного обучения на базе MOODLE 2.7;
- развитие электронной библиотечной среды вуза;
- развитие системы менеджмента качества;
- внедрение результатов апробации новых модулей модернизированных ОПОП бакалавриата и магистратуры федерального проекта модернизации педагогического образования;
- приведение в соответствие с нормативными требованиями локальной документации и учебно-методического обеспечения образовательных программ для обучения инвалидов и лиц с ограниченными возможностями здоровья;
- повышение трудовой занятости выпускников;
- развитие ОПОП, реализуемых в сетевой форме.

2. Созданы условия для реализации в университете научно-исследовательской и инновационной деятельности:

- организована деятельность, направленная на коммерциализацию накопленных знаний и технологий;
- интернационализацию научной деятельности и формирование международных исследовательских групп (МИГ – в 2015 г. 2 группы), проведение стажировок в зарубежных научных центрах, публикации результатов научных исследований в ведущих зарубежных журналах;
- участие ученых университета в федеральных целевых программах, научных, научно-технических, инновационных программах и конкурсах грантов, объявляемых Министерством образования и науки Российской Федерации, другими министерствами и ведомствами, государственными научными фондами;
- организация и проведение значимых региональных и всероссийских конференций;
- расширилось участие университета в реализации научно-технической политики на региональном уровне.

3. Развитие кадрового потенциала университета (проведение внутренних конкурсов, разработка программ стимулирования молодых научно-педагогических работников вуза, адресная поддержка молодых ППС, развитие новых направлений повышения квалификации и переподготовки ППС).

4. Модернизация инфраструктуры вуза (обеспечение научно-исследовательских лабораторий необходимым аналитическим, измерительным и иным оборудованием,



организация проектных и ремонтных работ по модернизации помещений, завершение масштабного проекта по информатизации ПГГПУ).

5. Совершенствование организационной структуры вуза и повышение эффективности управления (создание системы мониторинга и менеджмента управления ПГГПУ, разработка локальных нормативно-правовых документов (положений о конкурсах, регламентов взаимодействия участников программы, механизмов санкционирования).

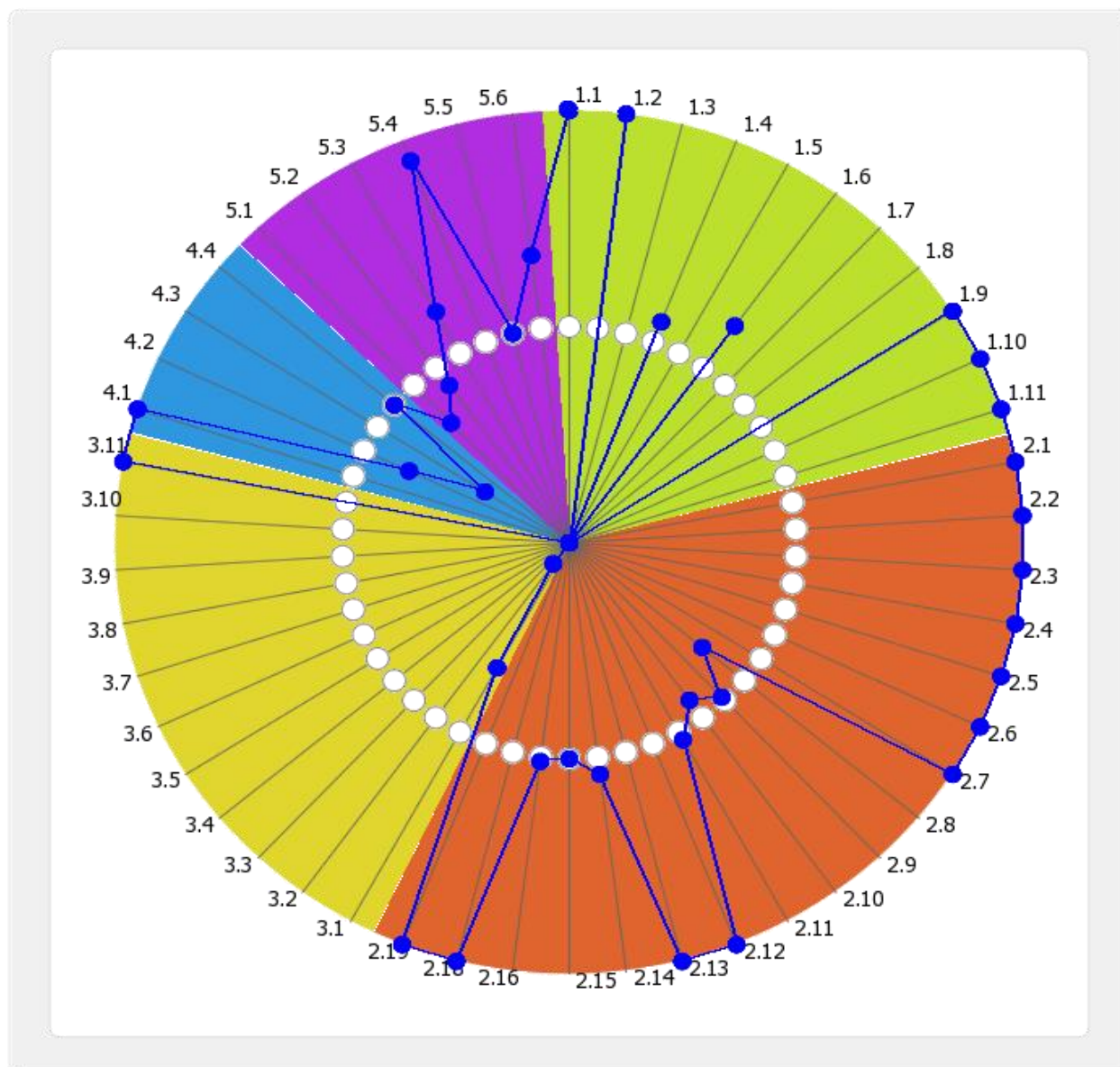
В целом ПГГПУ за 2015 год достиг следующих системных эффектов:

- Создана инновационная научно-образовательная среда, ориентированная на решение задач системы образования Пермского края.
- Создана ресурсная база для дальнейшего развития образовательной и научно-исследовательской деятельности.
- Введены на рынок образовательных услуг новые программы, ориентированные на потребности региона, в том числе практикоориентированные программы
- Созданы условия для подготовки и совершенствования педагогических кадров, готовых работать в условиях информатизации общества и развития новых наукоемких технологий, модернизации педагогического образования
- Усилены позиции ПГГПУ на региональном, российском и международном рынке образовательных услуг.
- Сформированы новые направления деятельности для роста внебюджетных доходов.

Между тем, лепестковая диаграмма показателей деятельности образовательной организации высшего образования "Пермский государственный гуманитарно-педагогический университет" за 2015 г. наглядно демонстрирует проблемные зоны развития университета и ставит актуальные задачи на 2016 год.



**Лепестковая диаграмма показателей
деятельности образовательной организации высшего образования
"Пермский государственный гуманитарно-педагогический университет",
подлежащей самообследованию**





II. ПОКАЗАТЕЛИ ДЕЯТЕЛЬНОСТИ ОБРАЗОВАТЕЛЬНОЙ ОРГАНИЗАЦИИ ВЫСШЕГО ОБРАЗОВАНИЯ, ПОДЛЕЖАЩЕЙ САМООБСЛЕДОВАНИЮ

Наименование
образовательной
организации:

ФГБОУ ВПО «Пермский государственный гуманитарно-педагогический университет» (ПГГПУ)

Регион,
почтовый адрес:

Пермский край
Сибирская ул., д. 24, Пермь, 614990, ГСП-372

Ведомственная
принадлежность:

Министерство образования и науки РФ

| № п/п | Показатели | Единица измерения | Значение показателя |
|----------|--|-------------------|---------------------|
| А | Б | В | Г |
| 1 | Образовательная деятельность | | |
| 1.1 | Общая численность студентов (курсантов), обучающихся по образовательным программам бакалавриата, программам специалитета, программам магистратуры, в том числе: | человек | 5437 |
| 1.1.1 | по очной форме обучения | человек | 2811 |
| 1.1.2 | по очно-заочной форме обучения | человек | 0 |
| 1.1.3 | по заочной форме обучения | человек | 2626 |
| 1.2 | Общая численность аспирантов (адъюнктов, ординаторов, интернов, ассистентов-стажеров), обучающихся по образовательным программам подготовки научно-педагогических кадров в аспирантуре (адъюнктуре), программам ординатуры, программам ассистентуры-стажировки, в том числе: | человек | 100 |
| 1.2.1 | по очной форме обучения | человек | 31 |
| 1.2.2 | по очно-заочной форме обучения | человек | 0 |
| 1.2.3 | по заочной форме обучения | человек | 69 |
| 1.3 | Общая численность студентов (курсантов), обучающихся по образовательным программам среднего профессионального образования, в том числе: | человек | 0 |
| 1.3.1 | по очной форме обучения | человек | 0 |
| 1.3.2 | по очно-заочной форме обучения | человек | 0 |
| 1.3.3 | по заочной форме обучения | человек | 0 |
| 1.4 | Средний балл студентов (курсантов), принятых по результатам единого государственного экзамена на первый курс на обучение по очной форме по программам бакалавриата и специалитета по договору об образовании на обучение по образовательным программам высшего образования | баллы | 57,14 |
| 1.5 | Средний балл студентов (курсантов), принятых по результатам дополнительных вступительных испытаний на | баллы | 0 |



| | | | |
|----------|---|-----------|-----------|
| | первый курс на обучение по очной форме по программам бакалавриата и специалитета по договору об образовании на обучение по образовательным программам высшего образования | | |
| 1.6 | Средний балл студентов (курсантов), принятых по результатам единого государственного экзамена и результатам дополнительных вступительных испытаний на обучение по очной форме по программам бакалавриата и специалитета за счет средств соответствующих бюджетов бюджетной системы Российской Федерации | баллы | 65,76 |
| 1.7 | Численность студентов (курсантов) - победителей и призеров заключительного этапа всероссийской олимпиады школьников, членов сборных команд Российской Федерации, участвовавших в международных олимпиадах по общеобразовательным предметам по специальностям и (или) направлениям подготовки, соответствующим профилю всероссийской олимпиады школьников или международной олимпиады, принятых на очную форму обучения на первый курс по программам бакалавриата и специалитета без вступительных испытаний | человек | 0 |
| 1.8 | Численность студентов (курсантов) - победителей и призеров олимпиад школьников, принятых на очную форму обучения на первый курс по программам бакалавриата и специалитета по специальностям и направлениям подготовки, соответствующим профилю олимпиады школьников, без вступительных испытаний | человек | 0 |
| 1.9 | Численность/удельный вес численности студентов (курсантов), принятых на условиях целевого приема на первый курс на очную форму обучения по программам бакалавриата и специалитета в общей численности студентов (курсантов), принятых на первый курс по программам бакалавриата и специалитета на очную форму обучения | человек/% | 53 / 7,74 |
| 1.10 | Удельный вес численности студентов (курсантов), обучающихся по программам магистратуры, в общей численности студентов (курсантов), обучающихся по образовательным программам бакалавриата, программам специалитета, программам магистратуры | % | 7,61 |
| 1.11 | Численность/удельный вес численности студентов (курсантов), имеющих диплом бакалавра, диплом специалиста или диплом магистра других организаций, осуществляющих образовательную деятельность, принятых на первый курс на обучение по программам магистратуры образовательной организации, в общей численности студентов (курсантов), принятых на первый курс по программам магистратуры на очную форму обучения | человек/% | 13 / 9,49 |
| 1.12 | Общая численность студентов образовательной организации, обучающихся в филиале образовательной организации (далее - филиал) | человек | - |
| 2 | Научно-исследовательская деятельность | | |
| 2.1 | Количество цитирований в индексируемой системе цитирования Web of Science в расчете на 100 научно-педагогических работников | единиц | 9,96 |
| 2.2 | Количество цитирований в индексируемой системе | единиц | 16,34 |



| | | | |
|----------|---|-----------|---------------|
| | цитирования Scopus в расчете на 100 научно-педагогических работников | | |
| 2.3 | Количество цитирований в Российском индексе научного цитирования (далее - РИНЦ) в расчете на 100 научно-педагогических работников | единиц | 815,01 |
| 2.4 | Количество статей в научной периодике, индексируемой в системе цитирования Web of Science, в расчете на 100 научно-педагогических работников | единиц | 3,06 |
| 2.5 | Количество статей в научной периодике, индексируемой в системе цитирования Scopus, в расчете на 100 научно-педагогических работников | единиц | 5,36 |
| 2.6 | Количество публикаций в РИНЦ в расчете на 100 научно-педагогических работников | единиц | 245,88 |
| 2.7 | Общий объем научно-исследовательских, опытно-конструкторских и технологических работ (далее - НИОКР) | тыс. руб. | 25020,8 |
| 2.8 | Объем НИОКР в расчете на одного научно-педагогического работника | тыс. руб. | 63,89 |
| 2.9 | Удельный вес доходов от НИОКР в общих доходах образовательной организации | % | 5,04 |
| 2.10 | Удельный вес НИОКР, выполненных собственными силами (без привлечения соисполнителей), в общих доходах образовательной организации от НИОКР | % | 89,88 |
| 2.11 | Доходы от НИОКР (за исключением средств бюджетов бюджетной системы Российской Федерации, государственных фондов поддержки науки) в расчете на одного научно-педагогического работника | тыс. руб. | 52,48 |
| 2.12 | Количество лицензионных соглашений | единиц | 6 |
| 2.13 | Удельный вес средств, полученных образовательной организацией от управления объектами интеллектуальной собственности, в общих доходах образовательной организации | % | 0,38 |
| 2.14 | Численность/удельный вес численности научно-педагогических работников без ученой степени - до 30 лет, кандидатов наук - до 35 лет, докторов наук - до 40 лет, в общей численности научно-педагогических работников | человек/% | 66 / 16,18 |
| 2.15 | Численность/удельный вес численности научно-педагогических работников, имеющих ученую степень кандидата наук, в общей численности научно-педагогических работников образовательной организации | человек/% | 233,7 / 59,67 |
| 2.16 | Численность/удельный вес численности научно-педагогических работников, имеющих ученую степень доктора наук, в общей численности научно-педагогических работников образовательной организации | человек/% | 52,2 / 13,33 |
| 2.17 | Численность/удельный вес численности научно-педагогических работников, имеющих ученую степень кандидата и доктора наук, в общей численности научно-педагогических работников филиала (без совместителей и работающих по договорам гражданско-правового характера) | человек/% | - / - |
| 2.18 | Количество научных журналов, в том числе электронных, издаваемых образовательной организацией | единиц | 6 |
| 2.19 | Количество грантов за отчетный период в расчете на 100 научно-педагогических работников | единиц | 6,13 |
| 3 | Международная деятельность | | |



| | | | |
|-------|--|-----------|-----------|
| 3.1 | Численность/удельный вес численности иностранных студентов (курсантов) (кроме стран Содружества Независимых Государств (далее - СНГ)), обучающихся по образовательным программам бакалавриата, программам специалитета, программам магистратуры, в общей численности студентов (курсантов), в том числе: | человек/% | 2 / 0,04 |
| 3.1.1 | по очной форме обучения | человек/% | 1 / 0,04 |
| 3.1.2 | по очно-заочной форме обучения | человек/% | 0 / 0 |
| 3.1.3 | по заочной форме обучения | человек/% | 1 / 0,04 |
| 3.2 | Численность/удельный вес численности иностранных студентов (курсантов) из стран СНГ, обучающихся по образовательным программам бакалавриата, программам специалитета, программам магистратуры, в общей численности студентов (курсантов), в том числе: | человек/% | 10 / 0,18 |
| 3.2.1 | по очной форме обучения | человек/% | 5 / 0,18 |
| 3.2.2 | по очно-заочной форме обучения | человек/% | 0 / 0 |
| 3.2.3 | по заочной форме обучения | человек/% | 5 / 0,19 |
| 3.3 | Численность/удельный вес численности иностранных студентов (курсантов) (кроме стран СНГ), завершивших освоение образовательных программ бакалавриата, программ специалитета, программ магистратуры, в общем выпуске студентов (курсантов) | человек/% | 0 / 0 |
| 3.4 | Численность/удельный вес численности иностранных студентов (курсантов) из стран СНГ, завершивших освоение образовательных программ бакалавриата, программ специалитета, программ магистратуры, в общем выпуске студентов (курсантов) | человек/% | 0 / 0 |
| 3.5 | Численность/удельный вес численности студентов (курсантов) образовательной организации, обучающихся по очной форме обучения по образовательным программам бакалавриата, программам специалитета, программам магистратуры, прошедших обучение за рубежом не менее семестра (триместра), в общей численности студентов (курсантов) | человек/% | 0 / 0 |
| 3.6 | Численность студентов (курсантов) иностранных образовательных организаций, прошедших обучение в образовательной организации по очной форме обучения по образовательным программам бакалавриата, программам специалитета, программам магистратуры, не менее семестра (триместра) | человек | 0 |
| 3.7 | Численность/удельный вес численности иностранных граждан из числа научно-педагогических работников в общей численности научно-педагогических работников | человек/% | 0 / 0 |
| 3.8 | Численность/удельный вес численности иностранных граждан (кроме стран СНГ) из числа аспирантов (адъюнктов, ординаторов, интернов, ассистентов-стажеров) образовательной организации в общей численности аспирантов (адъюнктов, ординаторов, интернов, ассистентов-стажеров) | человек/% | 0 / 0 |
| 3.9 | Численность/удельный вес численности иностранных граждан стран СНГ из числа аспирантов (адъюнктов, ординаторов, интернов, ассистентов-стажеров) | человек/% | 0 / 0 |



| | | | |
|----------|--|-----------|------------|
| | образовательной организации в общей численности аспирантов (адъюнктов, ординаторов, интернов, ассистентов-стажеров) | | |
| 3.10 | Объем средств, полученных образовательной организацией на выполнение НИОКР от иностранных граждан и иностранных юридических лиц | тыс. руб. | 0 |
| 3.11 | Объем средств от образовательной деятельности, полученных образовательной организацией от иностранных граждан и иностранных юридических лиц | тыс. руб. | 12332,9 |
| 4 | Финансово-экономическая деятельность | | |
| 4.1 | Доходы образовательной организации по всем видам финансового обеспечения (деятельности) | тыс. руб. | 521458 |
| 4.2 | Доходы образовательной организации по всем видам финансового обеспечения (деятельности) в расчете на одного научно-педагогического работника | тыс. руб. | 1331,44 |
| 4.3 | Доходы образовательной организации из средств от приносящей доход деятельности в расчете на одного научно-педагогического работника | тыс. руб. | 516,25 |
| 4.4 | Отношение среднего заработка научно-педагогического работника в образовательной организации (по всем видам финансового обеспечения (деятельности)) к средней заработной плате по экономике региона | % | - |
| 5 | Инфраструктура | | |
| 5.1 | Общая площадь помещений, в которых осуществляется образовательная деятельность, в расчете на одного студента (курсанта), в том числе: | кв. м | 13,72 |
| 5.1.1 | имеющихся у образовательной организации на праве собственности | кв. м | 0 |
| 5.1.2 | закрепленных за образовательной организацией на праве оперативного управления | кв. м | 10,7 |
| 5.1.3 | предоставленных образовательной организации в аренду, безвозмездное пользование | кв. м | 3,02 |
| 5.2 | Количество компьютеров в расчете на одного студента (курсанта) | единиц | 0,36 |
| 5.3 | Удельный вес стоимости оборудования (не старше 5 лет) образовательной организации в общей стоимости оборудования | % | 45,05 |
| 5.4 | Количество экземпляров печатных учебных изданий (включая учебники и учебные пособия) из общего количества единиц хранения библиотечного фонда, состоящих на учете, в расчете на одного студента (курсанта) | единиц | 283,31 |
| 5.5 | Удельный вес укрупненных групп специальностей и направлений подготовки, обеспеченных электронными учебными изданиями (включая учебники и учебные пособия) в количестве не менее 20 изданий по основным областям знаний | % | 100 |
| 5.6 | Численность/удельный вес численности студентов (курсантов), проживающих в общежитиях, в общей численности студентов (курсантов), нуждающихся в общежитиях | человек/% | 1014 / 100 |